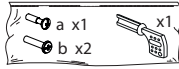
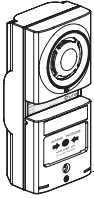


Présentation



Voyant jaune

Caractéristiques techniques



- 96 dB à 1 m
- 90 dB à 2 m

Son d'alarme générale conforme à la norme NF S 32-001 pour l'évacuation du bâtiment (durée de 5 min). Réarmement possible avant les 5 min par réarmement du D.M.

⚠️ Consignes de sécurité



Ce produit doit être installé conformément aux règles d'installation par une entreprise spécialisée et dûment qualifiée. Une installation et une utilisation incorrectes peuvent entraîner des risques de choc électrique ou d'incendie.

Avant d'effectuer l'installation, lire la notice, tenir compte du lieu de montage spécifique au produit.

Ne pas ouvrir, démonter, altérer ou modifier l'appareil sauf mention particulière indiquée dans la notice. Tous les produits URA doivent exclusivement être ouverts et réparés par du personnel formé et habilité par URA. Toute ouverture ou réparation non autorisée annule l'intégralité des responsabilités, droits à remplacement et garanties. Utiliser exclusivement les accessoires de la marque URA.



0°C ; +55°C



0,280 kg



200 mm / 90 mm / 61 mm

IP	IK	Pile alcaline Zn-MnO ₂ IEC-6LR61 ou ANSI-1604A 9 V - 600 mAh	Pile lithium Li-MnO ₂ ANSI-1604LC 9 V - 1200 mAh
20	07	Autonomie (1 alarme / an) : ≈ 2 ans à 23°C	Autonomie (1 alarme / an) : ≈ 5 ans à 23°C

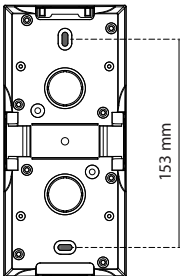
Signalisations visuelle et sonore

Voyant jaune	Son	État du produit	Action
Éteint	-	Produit sous tension - Fonctionnement normal	-
Éteint	d'alarme générale	Produit en alarme générale	Réarmer le DM pour couper le son
1 flash toutes les 1 s	-	Pile déchargée	Remplacer la pile au plus tard dans les 10 j
1 flash toutes les 1 s	d'alarme générale	Pile déchargée ET Produit en alarme générale	Réarmer le DM pour couper le son. Remplacer la pile au plus tard dans les 10 j

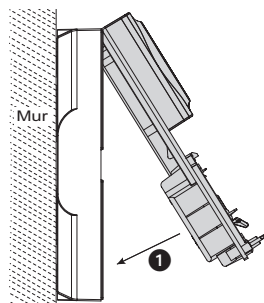
Installation

A- Mise en place du socle

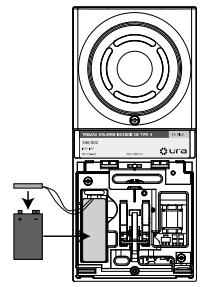
Points de fixation :
Vue du socle de face



B- Montage de la platine

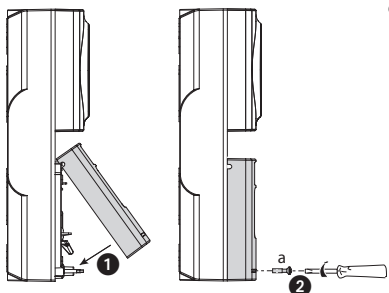


C- Raccordement de la pile 9 V de type LR61 et Mise en place

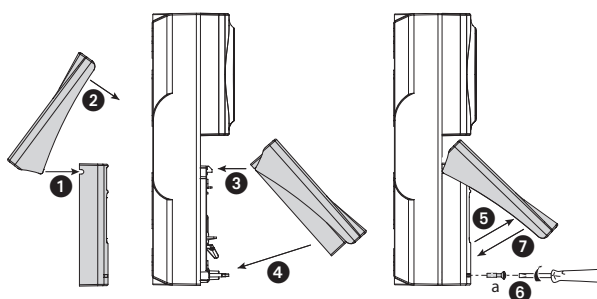


Installation (suite)

D- Mise en place DM



D- Mise en place DM avec volet réf. 0 380 97



Essais

Réaliser ces essais, produit en état de veille, après l'installation du produit ou le remplacement de la pile, puis au moins une fois par an et en cas d'absence supérieure à 10 jours.

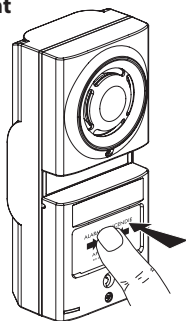
Note :

Après le remplacement de la pile, le niveau sonore du produit est atténué pendant la minute qui suit la mise sous tension.

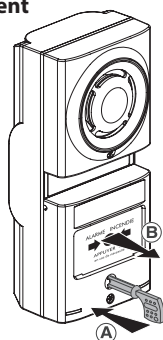
Manipulation	Vérifications	Incidents éventuels
1 - Actionner le D.M.	Le produit diffuse le son d'alarme générale.	Le produit ne part pas en alarme : - remplacer la pile - remplacer le produit si le défaut persiste après le remplacement de la pile.
2 - Réarmer le D.M. avec la clé de réarmement.	Le son d'alarme générale s'arrête. Le produit est en veille.	

Attention : Remplacer la pile par une pile de même type uniquement et mettre au rebut la pile usagée conformément aux instructions de recyclage en vigueur. Voir l'étape correspondante du chapitre «Installation».

Déclenchement



Réarmement



Test

