

Tableau répéteur d'exploitation (TRE) pour CMSI et UGA2 Réf. 310 051

Tension nominale : 24 V

Plage de tension : de 14,5 à 28,8 V

Niveau sonore : > 60 dB / 1 m

IP 31 - IK 07

Tension d'alimentation du TRE (V)	Veille I_{max} (mA)	Dérangement I_{max} (mA)	Alarme I_{max} (mA)
28,8	25 10 (batterie chargée)	28 17 (batterie chargée)	52

Voyant SOUS TENSION

Voyant vert.

S'allume quand le TRE est alimenté

Voyant DEFAUT LIAISONS

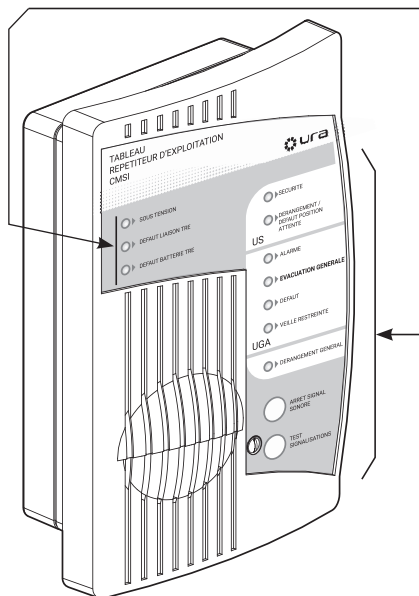
Voyant jaune.

S'allume en cas de défaut de communication avec le CMSI/UGA2

Voyant DEFAUT BATTERIE TRE

Voyant jaune.

S'allume en cas de défaut batterie du TRE



Voyant SECURITE

Voyant rouge.

Synthèse de tous les voyants SECURITE du CMSI

Clignote si au moins une fonction activée sur le CMSI est en défaut de position de sécurité

S'allume si toutes les fonctions activées sur le CMSI sont en position de sécurité

Voyant DERANGEMENT / DEFAUT POSITION D'ATTENTE

Voyant jaune.

Synthèse de tous les voyants DEFAUT des US du CMSI

Clignote si au moins une fonction est en défaut de position d'attente sur le CMSI

S'allume si au moins une fonction est en défaut (CC, CO, ...) sur le CMSI

Voyant ALARME

Voyant rouge.

S'allume dès qu'une ZA du CMSI/UGA2 est en alarme

Voyant EVACUATION GENERALE

Voyant rouge.

S'allume dès qu'une ZA du CMSI/UGA2 est en évacuation

Voyant DEFAUT

Voyant jaune.

S'allume dès qu'une ZA du CMSI/UGA2 est en défaut (ligne Diffuseurs d'Evacuation, entrée de commande, etc.)

Voyant VEILLE RESTREINTE

Voyant jaune.

S'allume dès qu'une ZA a été placée en veille restreinte sur le CMSI/UGA2

Voyant DERANGEMENT GENERAL

Voyant jaune.

S'allume en présence d'un dérangement sur le CMSI/UGA2

Touche ARRET SIGNAL SONORE

Un appui sur cette touche arrête le buzzer du TRE

Touche TEST SIGNALISATION

Un appui sur cette touche lance un test de

la signalisation du TRE : tous les voyants et le buzzer du TRE sont activés pendant 3 s

ZA : Zone d'alarme
DE : Diffuseur d'évacuation

Masque

Si les lignes de télécommande du CMSI ne sont pas surveillées ou si le TRE est raccordé à un UGA2, collez ce masque sur la partie «US» de la face avant du TRE

Masque

Si vous n'utilisez pas la fonction UGA du CMSI, collez ce masque sur la partie «UGA» de la face avant du TRE

 **Consignes de sécurité**

Ce produit doit être installé conformément aux règles d'installation par une entreprise spécialisée et dûment qualifiée.

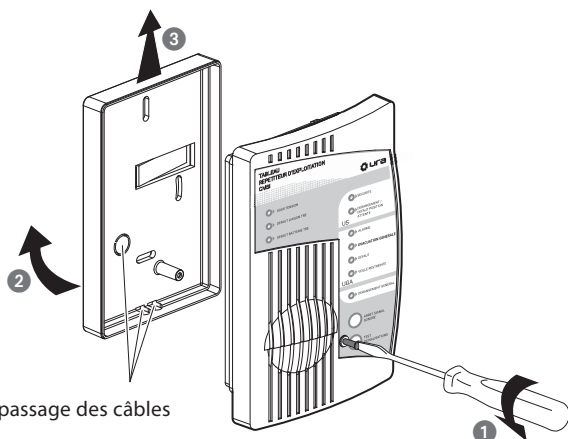
Une installation incorrecte et/ou une utilisation incorrecte peuvent entraîner des risques de choc électrique ou d'incendie.

Avant d'effectuer l'installation, lire la notice, tenir compte du lieu de montage spécifique au produit.

Ne pas ouvrir, démonter, altérer ou modifier l'appareil sauf mention particulière indiquée dans la notice. Tous les produits Ura doivent exclusivement être ouverts et réparés par du personnel formé et habilité par Ura. Toute ouverture ou réparation non autorisée annule l'intégralité des responsabilités, droits à remplacement et garanties.

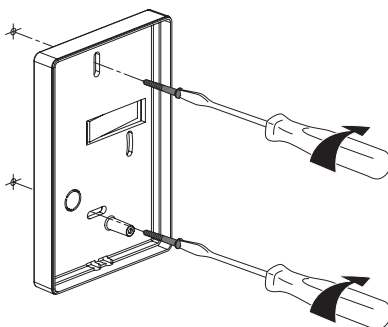
Utiliser exclusivement les accessoires de la marque Ura.

1 Ouvrir le TRE



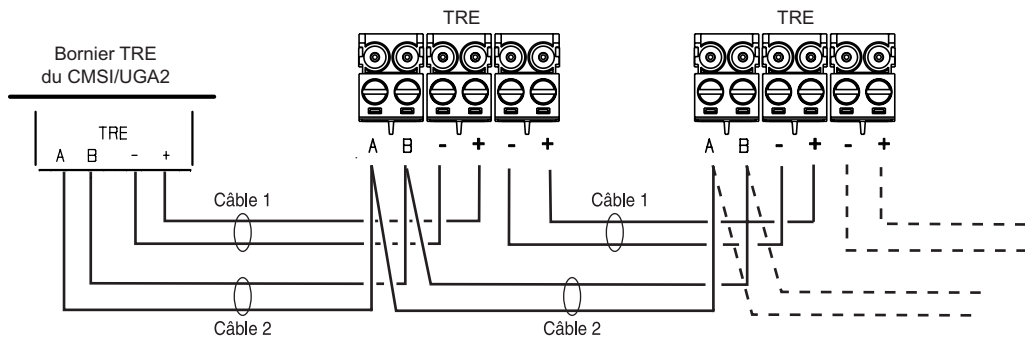
Pré-découpes pour passage des câbles

2 Fixer le TRE



3 Raccorder le TRE

- Cas du câblage sur une seule ligne, alimentation par le CMSI/UGA2 :



Utiliser 2 câbles séparés :

- Câble 1 : 1 paire 9/10^e ou 1,5 mm², CR1, longueur max. :

Reportez-vous tableau correspondant dans le manuel d'installation du CMSI/UGA2

- Câble 2 : 1 paire 9/10^e, CR1, longueur max. : 1000 m

Câbles 1 paire 9/10^e ou 1,5 mm² de catégorie CR1 : au sens de la norme NF C 32-070

Nombre max. de TRE : Reportez-vous au manuel d'installation du CMSI/UGA2.

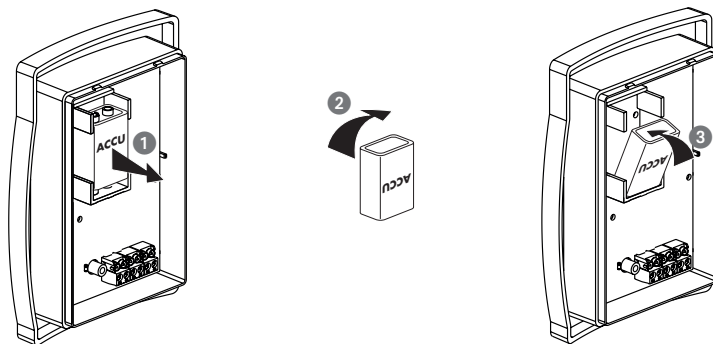
- Pour tout autre câblage :

Reportez-vous au manuel d'installation du CMSI/UGA2.

4 Mettre en place la batterie du TRE

Connectez la batterie, source d'alimentation secondaire du tableau répéteur.

Elle est livrée montée à l'envers dans son logement.



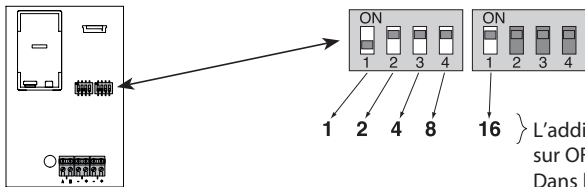
Veillez à utiliser exclusivement une batterie NiMH 8,4 V 120 mAh.

Dans le cadre de la maintenance :

1- Changez la batterie tous les 4 ans

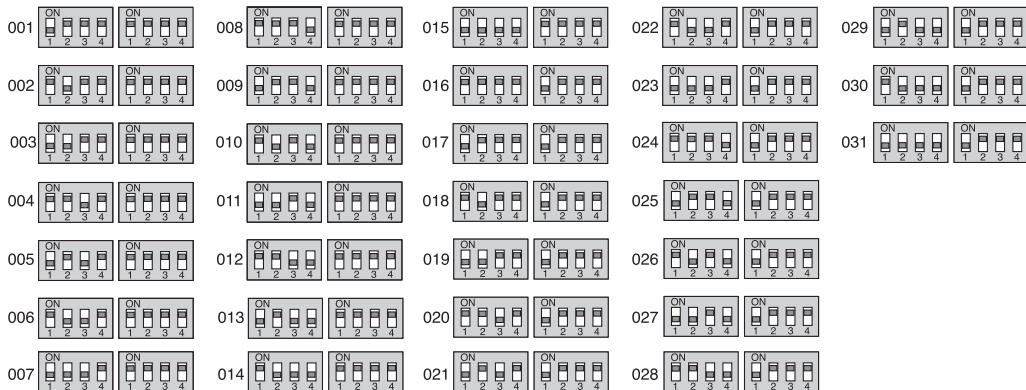
2- Mettez la batterie usagée au rebut conformément à la législation en vigueur

5 Adresser le TRE

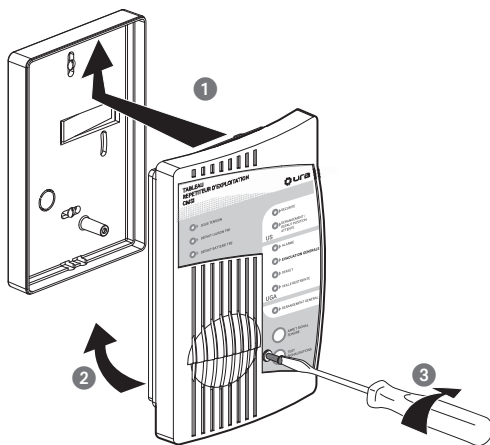


L'addition des chiffres des commutateurs positionnés sur OFF doit correspondre à l'adresse souhaitée.
Dans l'exemple, l'adresse configurée est 1.

Planche d'adressage du TRE :



6 Fermer le TRE



7 Interpréter les signalisations visuelles et sonore du TRE

Le tableau répéteur d'exploitation permet :

- le report des informations fournies par le CMSI/UGA2 sur les évènements en cours
- l'affichage d'informations sur le fonctionnement interne du TRE

Le buzzer sonne dès l'apparition d'une alarme, d'un dérangement ou d'un défaut de liaison.

Il s'arrête après la disparition de tous les évènements ou après l'appui sur la touche ARRET SIGNAL SONORE.