



NOTICE D'UTILISATION

INSTRUCTION MANUAL
INSTALLATIE - EN GEBRUIKSVOORSCHRIFTEN
MONTAGE UND BEDIENANLEITUNG

Équateur 4

Thermor 

Chaleur connectée

Radiateur connecté

Horizontal de 750 à 2000 W

Vertical de 1000 à 2000 W

Plinthe de 750 à 1500 W

Disponible en 2 coloris :

○ **Blanc** (RAL 9016)

● **Gris ardoise** (RAL 7016)

Soft heat inertia radiator

Elektrischer soft heat radiator

Inertie radiator



PILOTAGE
À DISTANCE

www.thermor.fr

ÉQUATEUR 4

Radiateur connecté

Soft heat inertia radiator

Elektrischer soft heat radiator

inertie radiator



Nous vous remercions
de lire attentivement
cette notice de façon à :

- rendre votre installation conforme aux normes,
- optimiser les performances de fonctionnement de votre appareil.

Notre responsabilité ne saurait être engagée pour des dommages causés par une mauvaise installation ou par le non-respect des instructions se trouvant dans ce document.

GARANTIE
2 ANS

Thermor 
Chaleur connectée

Sommaire

(UNOH-BD3.3 / UNOV-BD3.3 / UNOP-BD3.3)

Mise en garde	2
Déclaration de Conformité Directive RED 2014/53/UE	3
1 - Installation	4
1.1 - L'installation de l'appareil	4
1.2 - Règles d'installation	4
1.3 - Installation des appareils Horizontaux et Plinthes	5
1.4 - Installation des appareils Verticaux	8
1.5 - Entretien	13
2 - Prise en main rapide	14
2.1 - Principe de fonctionnement	14
2.2 - Allumer/éteindre l'appareil	14
2.3 - Réglage rapide de la température	15
2.4 - Choix du mode de fonctionnement	15
2.4.1 - Le mode Auto	16
2.4.2 - Le mode Basic	17
2.4.3 - Le mode Prog.	17
2.5 - Utilisation du port USB	19
3 - Connectivités	20
3.1 - Jumelage entre appareils dans une même pièce	20
3.2 - Connexions	22
4 - Réglages avancés	23
4.1 - Détection d'occupation	23
4.2 - Détection fenêtre ouverte/fenêtre fermée	24
4.3 - Consommation et économies d'énergie	25
4.4 - Verrouillage des commandes	25
4.5 - Etalonnage	25
4.6- Délestage	25
5 - Mode Expert	26
6 - En cas de problème	28
Caractéristiques Techniques	30

Nous vous remercions d'avoir choisi cet appareil et de nous avoir ainsi témoigné votre confiance.
Le radiateur que vous venez d'acquérir a été soumis à de nombreux tests et contrôles afin d'en assurer la meilleure qualité et ainsi vous apporter une entière satisfaction
Prenez le temps de lire la notice de votre radiateur et découvrez les conseils d'utilisation pour améliorer votre bien-être.
Conservez la notice, même après l'installation du radiateur.

Mise en garde



- Attention surface très chaude, caution hot surface.

ATTENTION :

Certaines parties de ce produit peuvent devenir très chaudes et provoquer des brûlures. Il faut prêter une attention particulière en présence d'enfants et de personnes vulnérables.

Il convient de maintenir à distance de cet appareil les enfants de moins de 3 ans, à moins qu'ils ne soient sous une surveillance continue.

Les enfants âgés entre 3 ans et 8 ans doivent uniquement mettre l'appareil en marche ou à l'arrêt, à condition que ce dernier ait été placé ou installé dans une position normale prévue et que ces enfants disposent d'une surveillance ou aient reçu des instructions quant à l'utilisation de l'appareil en toute sécurité et en comprennent bien les dangers potentiels. Les enfants âgés entre 3 ans et 8 ans ne doivent ni brancher, ni régler ni nettoyer l'appareil, et ni réaliser l'entretien de l'utilisateur.

Cet appareil peut être utilisé par des enfants âgés d'au moins 8 ans et par des personnes ayant des capacités physiques, sensorielles ou mentales réduites ou dénuées d'expérience ou de connaissance, s'ils (si elles) sont correctement surveillé(e)s ou si des instructions relatives à l'utilisation de l'appareil en toute sécurité leur ont été données et si les risques encourus ont été appréhendés. Les enfants ne doivent pas jouer avec l'appareil. Le nettoyage et l'entretien par l'utilisateur ne doivent pas être effectués par des enfants sans surveillance.

A la première mise en chauffe, une légère odeur peut apparaître correspondant à l'évacuation des éventuelles traces liées à la fabrication de l'appareil.



Afin d'éviter une surchauffe et pour des raisons de sécurité, ne pas couvrir l'appareil de chauffage.

La notice d'utilisation de cet appareil est disponible sur le site internet ou en contactant le service après-vente.

DECLARATION DE CONFORMITE DIRECTIVE RED 2014/53/UE (*)

Par la présente la Société Thermor déclare que l'équipement référencé ci-dessous est conforme aux exigences essentielles de la directive RED 2014/53/UE.

La déclaration de conformité UE complète de cet équipement est disponible sur demande, auprès de notre service après-vente (voir adresse et n° de tél en fin de notice).

Désignation : Radiateur avec carte radio BD3.3

Modèles : voir la référence du modèle en entête de notice

Caractéristiques :

Bandes de fréquence radio utilisées par l'Emetteur-Récepteur

868MHz à 868.6MHz

868.7MHz à 869.2MHz

869.7MHz à 870MHz

Puissance de radiofréquence maximale : <25mW

Equipement Hertzien de Classe 2 : peut être mis sur le marché et mis en service sans restrictions.

Portée radio : de 100 à 300 mètres en champ libre, variable selon les équipements associés (portée pouvant être altérée en fonction des conditions d'installation et de l'environnement électromagnétique).

La conformité aux normes radio et Compatibilité électromagnétique a été vérifié par l'organisme notifié 0081 : LCIE France, Fontenay aux Roses.

1 - Installation

1.1 - Installation de l'appareil

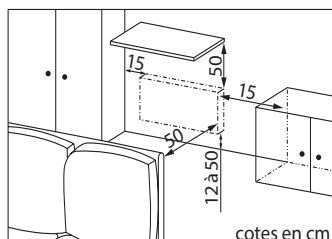
Votre appareil est livré avec son support mural. Le choix des vis et des chevilles dépend cependant de la nature de votre mur et il vous appartient de valider que vous utiliserez les vis et chevilles adaptées en fonction du poids de l'appareil.

1.2 - Règles d'installation

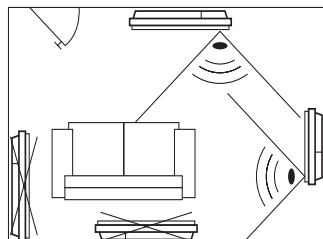
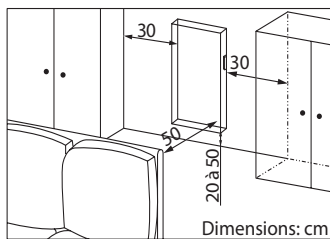
Cet appareil a été conçu pour être installé dans un local résidentiel. L'installation doit être faite dans les règles de l'art et conforme aux normes en vigueur dans le pays d'installation (NF C 15-100 pour la France). Sa plage de fonctionnement est de -10°C à 55°C .

Respectez les distances minimales et maximales avec l'ameublement pour l'emplacement de l'appareil. Il convient de l'installer de façon à ce que la détection se fasse de manière optimale (ex : ne pas installer derrière un canapé, un lieu de passage fréquent comme un couloir, un meuble, ...).(cf. schéma). Ne pas installer d'étagère au dessus des appareils verticaux.

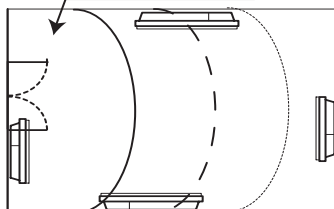
Modèle Horizontal et Plinthe



Modèle Vertical

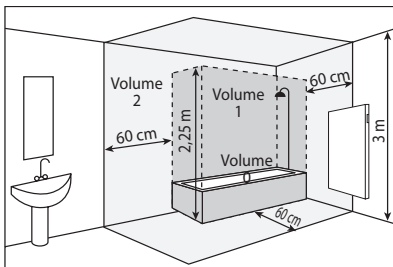


Zone d'emplacement la plus optimale



La fonction Fenêtre Ouverte est déconseillée dans les couloirs et dans les pièces situées à proximité d'une porte d'entrée donnant sur l'extérieur. Choisir l'emplacement le plus optimal

Si vous avez un revêtement mural posé sur mousse il faut mettre une cale sous le support de l'appareil d'épaisseur égale à celle de la mousse afin de conserver un espace libre derrière pour ne pas perturber sa régulation.



- Ne pas installer l'appareil dans un courant d'air susceptible de perturber sa régulation (sous une Ventilation Mécanique Centralisée, etc).
- L'appareil ne doit pas être placé juste en dessous d'une prise de courant.
- Ne pas installer l'appareil dans le volume 1 des salles de bains.

Les appareils utilisés dans les salles de bains doivent être installés de façon telle que les interrupteurs et autres dispositifs de commande de l'appareil ne puissent être touchés par une personne dans la baignoire ou la douche.



L'installation d'un appareil vertical en altitude provoque une élévation de la température de sortie d'air (de l'ordre de 10°C par 1000 m de dénivelé).

Il est fortement déconseillé de monter les appareils verticaux au dessus d'une altitude de 1000 m (risque de mauvais fonctionnement). Il est interdit de monter un appareil vertical horizontalement et vice-versa.

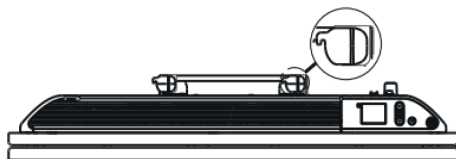
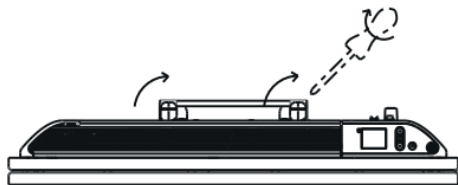
Il est interdit d'utiliser l'appareil en configuration mobile, sur pieds ou roulettes.

1.3 - Installation des appareils Horizontaux et Plinthes

Une fois le couvercle du carton enlevé, vous pouvez retirer le support mural (versions Horizontale et Plinthe), qui vous servira de gabarit pour le perçage des trous.

Laisser l'appareil dans son carton.

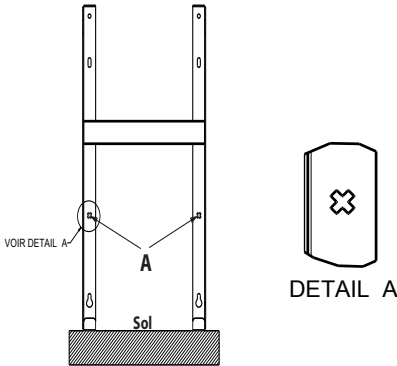
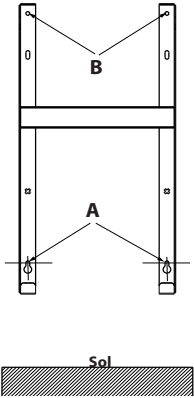
1.3.1 - Déverrouiller les pattes d'accrochage de l'appareil



Munissez-vous d'un tournevis et déverrouillez le support mural.

Support mural déverrouillé.

1.3.2 - Fixer le support mural au mur

1	 <p>VOIR DETAIL A</p> <p>DETAIL A</p> <p>Sol</p>	2	 <p>B</p> <p>A</p> <p>Sol</p>
	<p>Posez le support mural au sol. Repérez les points de perçage A (croix) à l'aide d'un stylo.</p> <p>Ceux-ci donnent la position des fixations inférieures.</p>		<p>Remontez le support mural en faisant coïncider les points de perçage A avec les trous inférieurs du support mural. Repérez les 2 points de perçage B à l'aide d'un stylo.</p>
3	<p>Percez les 4 trous et mettez les chevilles adaptées à votre mur et au poids de l'appareil (ex. plaque de plâtre, béton). Positionnez le support mural et vissez.</p>		

1.3.3 - Raccorder l'appareil

Sortir l'appareil de son carton et retirer les cales.

Pour faciliter le raccordement, cet appareil a été conçu afin qu'il tienne debout le temps du raccordement.

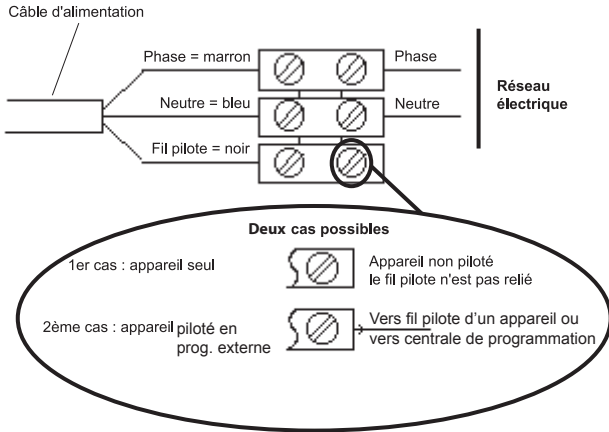
Règle de raccordement

- L'appareil doit être alimenté en 230V 50 Hz.
- L'appareil doit être directement raccordé à une canalisation fixe dans laquelle est incorporé un dispositif de déconnexion omnipolaire conforme aux règles d'installation. Le raccordement au secteur se fera à l'aide du câble 3 fils (Marron = Phase, Bleu = Neutre, Noir = Fil pilote) par l'intermédiaire d'un boîtier de raccordement.
- Dans des locaux humides comme les cuisines, les salles de bains, il faut installer le boîtier de raccordement à au moins 25 cm du sol minimum. L'installation doit être équipée d'un dispositif de protection de type disjoncteur différentiel 30mA.

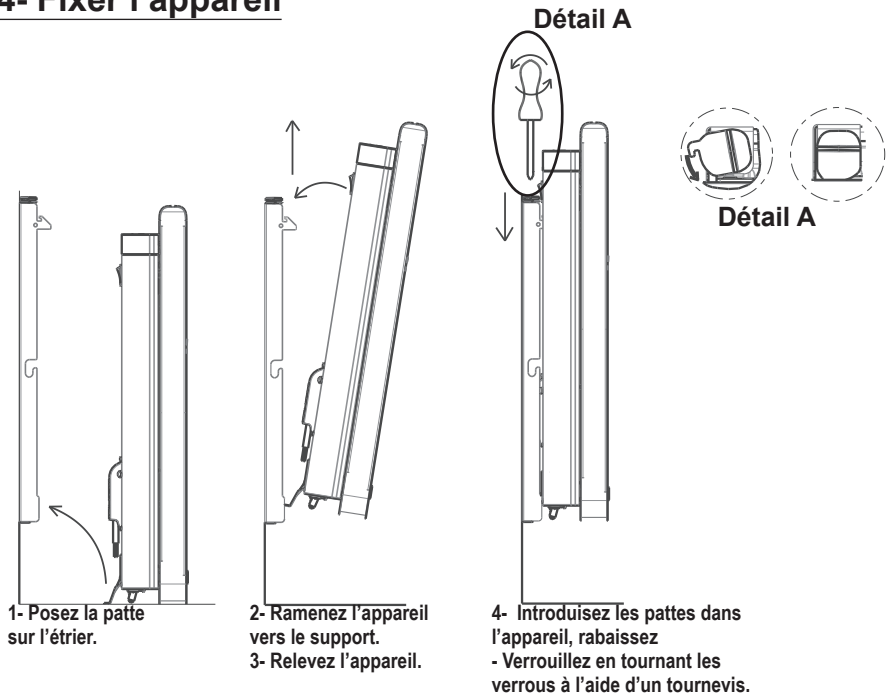
- **Le raccordement à la terre est interdit. Ne pas brancher le fil pilote (noir) à la terre.**

- Si le câble d'alimentation est endommagé, il doit être remplacé par le fabricant, son service après-vente ou une personne de qualification similaire afin d'éviter un danger.

- Si l'appareil pilote ou piloté est protégé par un différentiel 30mA (ex : salle de bain) il est nécessaire de protéger l'alimentation du fil pilote sur ce différentiel.



1.3.4- Fixer l'appareil




1.4 - Installation des appareils Verticaux

Une fois le couvercle du carton enlevé, vous trouverez un gabarit en carton pour le perçage des trous.

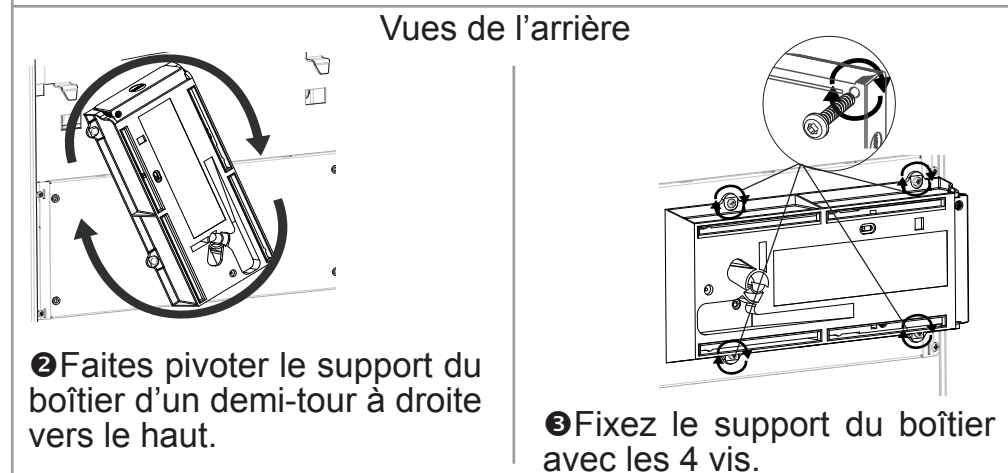
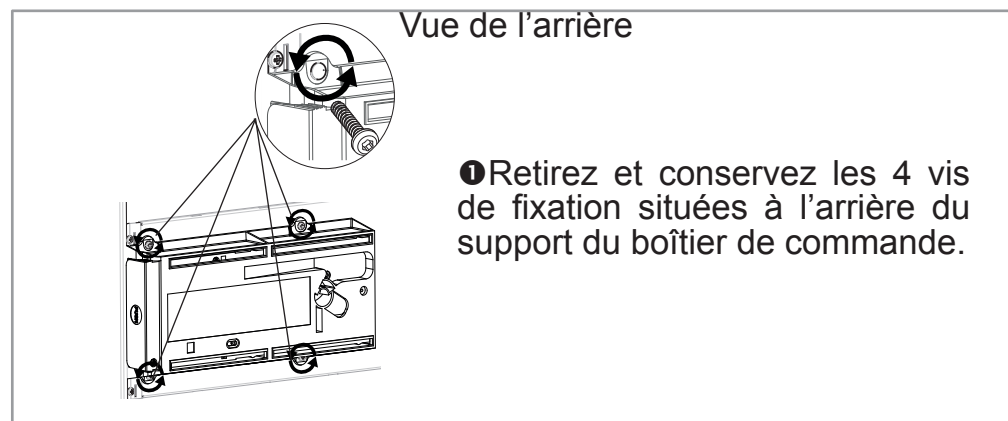
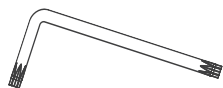
1.4.1 - Modifier la position du boîtier de commande

Par défaut, le boîtier de commande du radiateur est positionné à droite (*l'appareil installé au mur*).

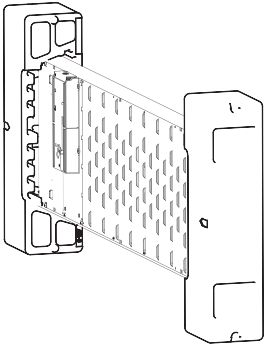
Sur le modèle VERTICAL, le boîtier peut être placé à gauche. Pour cela, effectuez les opérations suivantes :

 Opérations à effectuer hors tension. Laissez l'appareil dans son carton et ses cales.

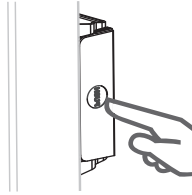
Utilisez la clé fournie avec le radiateur situé à l'arrière du boîtier de commande



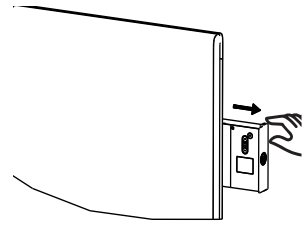
Vues de l'arrière



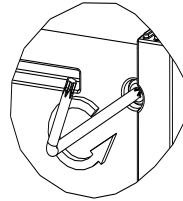
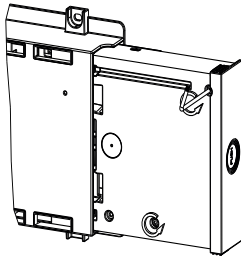
④ Positionnez le radiateur dans ses 2 cales, sur le côté opposé au boîtier.



⑤ Appuyez sur le côté du boîtier pour le faire sortir du support.

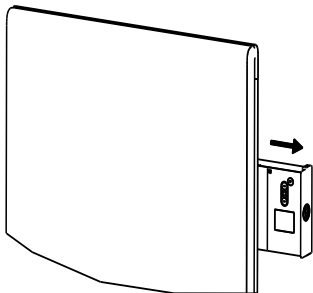


⑥ Tirez le côté du boîtier pour qu'il soit complètement visible.



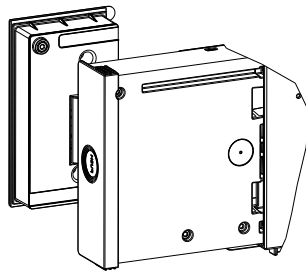
⑦ Retirez et conservez les deux vis de fixation de la partie arrière du boîtier de commande.

Vues de face

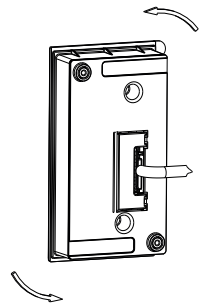


⑧ Déboîtez la partie avant du boîtier de commande en la tirant légèrement.

Vues de l'arrière

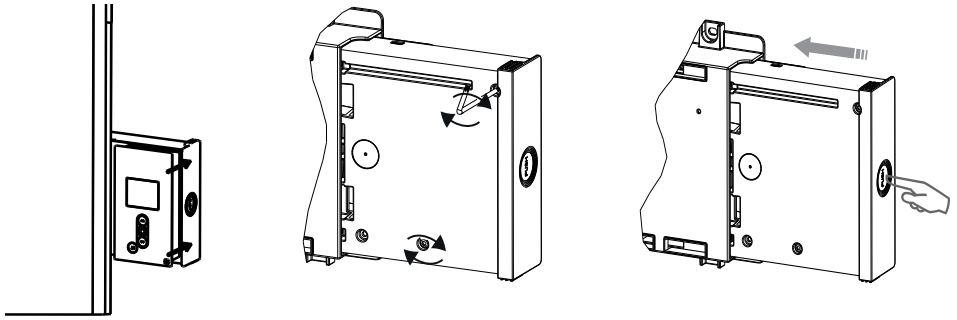


⑨ Retournez



⑩ Pivotez et replacez le câble du boîtier.

Vues de l'arrière



- 11** Repositionnez la partie avant dans la partie arrière du boîtier de commande.
- 12** Remettez en place les deux vis de fixation de la partie arrière du boîtier de commande.
- 13** Appuyez sur le côté du boîtier pour le faire entrer dans le support.

1.4.2 - Déverrouiller la patte d'accrochage de l'appareil

Dévissez les supports muraux du radiateur.

Prévoyez des chevilles et des vis adaptées à votre type de mur en fonction du poids de l'appareil (les vis et les chevilles ne sont pas fournies).

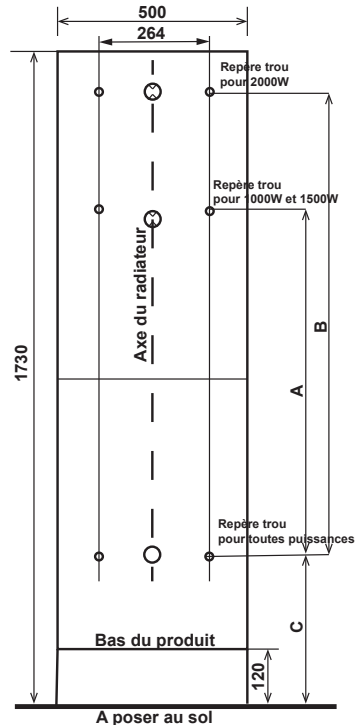
Utilisez le gabarit de pose.

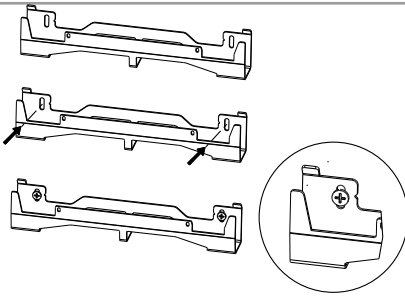
Repérez le milieu du radiateur à l'aide de la ligne en pointillé.

Repérez les 4 points de perçage pour la fixation du radiateur et pointez les avec un crayon.

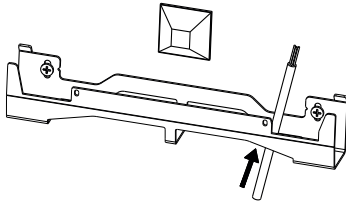
Puissance	A	B	C
1000/1500W	916,5	-	391
2000W	-	1259	391

- Percez les 4 trous de fixation du radiateur et insérez les chevilles.





- Positionnez les supports muraux.
- Assurez-vous que les supports sont de niveau.
- Vissez les supports.



- Si le boîtier de raccordement électrique est situé au-dessus du support mural bas, pour effectuer le raccordement, passez le câble d'alimentation dans le support. Vous évitez ainsi le pincement du câble.

1.4.3 - Raccorder l'appareil

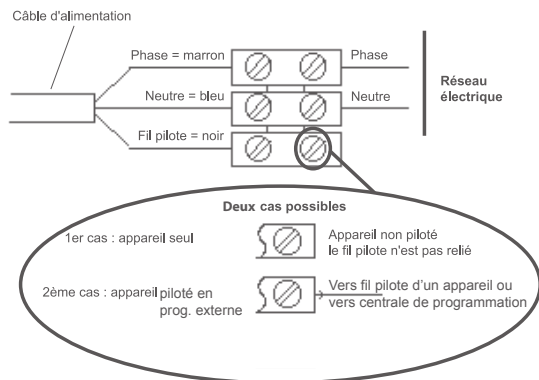
Sortir l'appareil de son carton et retirer les cales.

Pour faciliter le raccordement, cet appareil a été conçu afin qu'il tienne debout le temps du raccordement.

Règle de raccordement

- L'appareil doit être alimenté en 230V 50 Hz.
- L'appareil doit être directement raccordé à une canalisation fixe dans laquelle est incorporé un dispositif de déconnexion omnipolaire conforme aux règles d'installation. Le raccordement au secteur se fera à l'aide du câble 3 fils (Marron = Phase, Bleu = Neutre, Noir = Fil pilote) par l'intermédiaire d'un boîtier de raccordement.
- Dans des locaux humides comme les cuisines, les salles de bains, il faut installer le boîtier de raccordement à au moins 25 cm du sol minimum. L'installation doit être équipée d'un dispositif de protection de type disjoncteur différentiel 30mA.
- **Le raccordement à la terre est interdit. Ne pas brancher le fil pilote (noir) à la terre.**

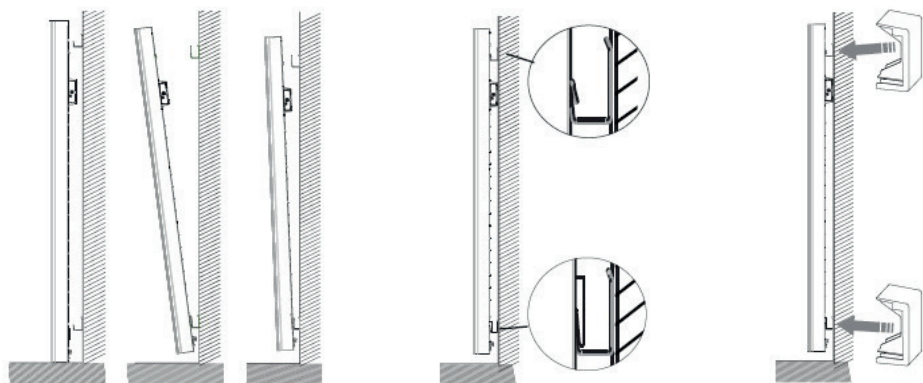
- Si le câble d'alimentation est endommagé, il doit être remplacé par le fabricant, son service après-vente ou une personne de qualification similaire afin d'éviter un danger.
- Si l'appareil pilote ou piloté est protégé par un différentiel 30mA (ex : salle de bain) il est nécessaire de protéger l'alimentation du fil pilote sur ce différentiel.



1.4.4 - Fixer l'appareil

Votre appareil a été livré avec deux pattes de préhension pour vous aider à le soulever et à le poser sur son support mural.

- Une fois le raccordement fait, coupez l'alimentation au tableau électrique.
- Placez le radiateur au sol devant les supports muraux.
- Insérez les pattes dans les grilles latérales.
- Levez le radiateur pour poser les crochets inférieurs du radiateur sur le support mural bas.
- Rapprochez le haut du radiateur du support mural haut jusqu'au contact.
- Levez légèrement le radiateur.
- Rapprochez le haut du radiateur du mur.
- Descendez légèrement le radiateur.
- Posez les crochets supérieurs sur le support mural haut et les crochets inférieurs sur le support mural bas.



1.5 - Entretien

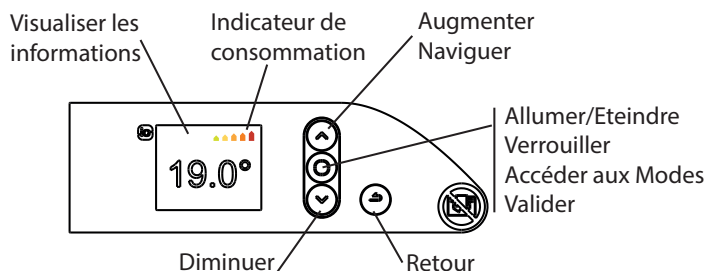
Avant toute action d'entretien, éteignez votre appareil en mettant l'interrupteur Marche/Arrêt en position 0.

Pour conserver les performances de votre radiateur, il est nécessaire, environ deux fois par an, d'effectuer à l'aide d'un aspirateur ou d'une brosse, le dépoussiérage des grilles inférieures et supérieures ou latérales de l'appareil. L'appareil peut être nettoyé avec un chiffon humide et du savon liquide; ne jamais utiliser de produits abrasifs et de solvants. En ambiance polluée, des salissures peuvent apparaître sur la grille de l'appareil. Ce phénomène est lié à la mauvaise qualité de l'air ambiant. Il est conseillé, dans ce cas de vérifier la bonne aération de la pièce (ventilation, entrée d'air, etc...). Ces salissures ne justifient pas le remplacement sous garantie de l'appareil.

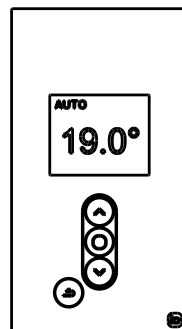
2 - Prise en main rapide

2.1 - Principe de Fonctionnement

Modèle Horizontal



Modèle Vertical



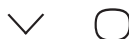
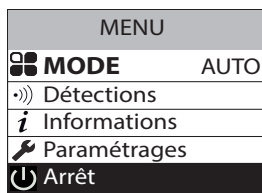
2.2 - Allumer/éteindre l'appareil

Un interrupteur Marche/Arrêt est situé à l'arrière droit du boîtier de l'appareil.

Utilisez l'interrupteur uniquement pour un arrêt prolongé (hors période de chauffe). Positionnez l'interrupteur situé à l'arrière de l'appareil sur I pour mettre l'appareil sous tension. Si l'interrupteur est positionné sur 0, l'appareil n'est plus connecté.

Lorsque l'appareil est mis hors tension, un nouveau réglage de la date et de l'heure peut être nécessaire.

Eteindre l'appareil



Allumer l'appareil



Pour arrêter la fonction chauffage, appuyez sur jusqu'à atteindre Arrêt et validez avec .

Pour mettre en marche la fonction chauffage, faites un appui sur .

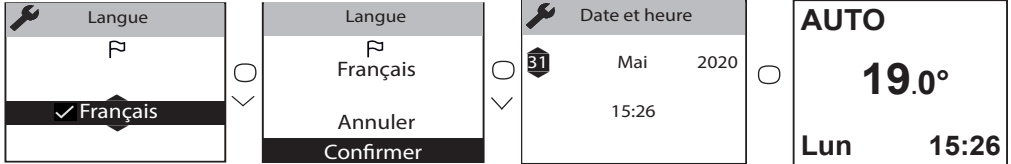
2.2.1 - Mettre en marche / arrêter l'appareil

2.2.1.1 - Réglage de l'heure et de la date

A la première mise en marche, choisissez la langue, puis renseignez la date et l'heure.

A la première mise en marche,

- le mode AUTO est sélectionné,
- la température de consigne est réglée à 19°C.



2.3 - Réglage rapide de la température

Pour modifier la température de consigne, utilisez \wedge ou \vee .

Utilisez l'indicateur de consommation pour optimiser votre réglage. Quand l'indicateur de consommation se trouve au niveau du symbole vert, vous êtes à un niveau de température inférieur ou égal à la température conseillée.

Il faut environ 6 heures minimum pour que la température se stabilise dans la pièce.

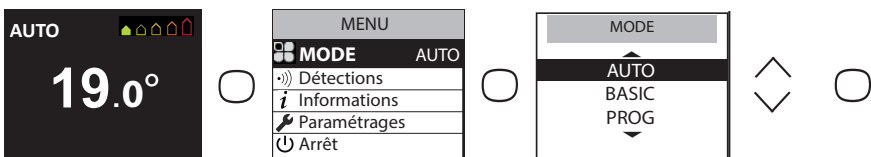
Il est possible en fonction de votre installation que vous releviez une température différente de celle affichée sur votre appareil. Dans ce cas, reportez-vous au chapitre «Etalonnage».

2.4 - Choix du mode de fonctionnement

3 modes de fonctionnement sont proposés.

- AUTO : Activation du pilotage intelligent.
- BASIC : Accès uniquement au réglage de la température.
- PROG : Programmation manuelle des fonctions.

Avant toute action, réveillez l'écran en appuyant sur la touche \bigcirc . Choisissez le mode le plus adapté à votre besoin.



2.4.1 Le mode AUTO

Ce mode permet d'activer le pilotage intelligent. Vous réglez la température désirée lors de votre présence dans la pièce et l'appareil optimise votre confort tout en réalisant des économies.

L'appareil :

- mémorise votre rythme de vie hebdomadaire et ses évolutions pour effectuer automatiquement la programmation optimale,
- anticipe la chauffe pour que vous ayez la bonne température à votre retour dans la pièce,
- détecte vos présences et absences imprévues pour ajuster la température automatiquement,
- détecte les ouvertures et fermetures de fenêtre pour baisser la température de consigne à 7°C quand vous aérez.

2.4.1.1 - Fonctions accessibles en mode Auto

MENU	
☰	MODE AUTO
🔊	Détections
📄	Informations
⚙️	Paramétrages
⏸️	Arrêt

• Fonction détections

La fonction détection d'occupation est toujours active.

🔊 Détections	
🏠	Fenêtre ouv. Active
👤	Occupation Active



🔊 Fenêtre ouverte	
🏠	L'appareil s'arrête pendant l'aération
✓	Active
	Inactive



🔊 Fenêtre ouverte	
🏠	Pas de surveillance
	Active
✓	Inactive



Pour plus d'information sur la fonction, reportez-vous au chapitre «Détection fenêtre ouverte».

• Visualisation des informations du pilotage intelligent **Autoprogrammation**

Permet de visualiser les périodes de présence observées par l'appareil pour chaque jour de la semaine. Votre appareil apprend, mémorise et évalue en permanence votre rythme de vie pour adapter la température de votre pièce.

Après la première mise en marche, une semaine de fonctionnement est nécessaire pour définir l'autoprogramme. Il s'affine ensuite et évolue au fil du temps. Durant cette première semaine, l'appareil suit la température Confort.

📄 Informations	
Autoprogrammation	
	Temps d'anticipation
	Economies d'énergie



📄 Autoprogrammation	
⬆️	Samedi
⬆️	Présences observées
0 6 12 18 24	

Temps d'anticipation

Pour anticiper de manière optimale sa mise en chauffe avant votre retour, votre appareil apprend et mémorise le temps de montée en température en fonction des caractéristiques de votre pièce (volume, isolation, température extérieure ...).

i Temps d'anticipation
Pour votre confort, la montée en température démarre 1H30 avant votre arrivée

Economies d'énergie

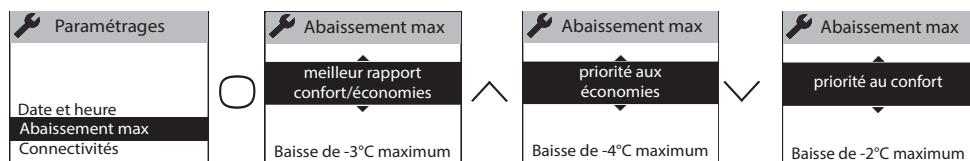
Votre appareil vous informe des économies réalisées en indiquant le pourcentage de temps pendant lequel il a effectué un abaissement de la température sur les 7 derniers jours.

Après la première mise en marche, une semaine de fonctionnement est nécessaire pour pouvoir visualiser un premier résultat. Ensuite, il sera mis à jour en permanence. Durant cette période, l'appareil sera continuellement en mode Confort.

• Accéder aux paramètres d'abaissement de la température

Permet de régler le niveau d'abaissement maximum de la température que vous souhaitez effectuer lors de vos périodes d'absences (de -2°C à -4°C).

Par défaut, il est réglé à -3°C.



2.4.2 - Le mode BASIC

L'appareil suit en permanence la température de consigne réglée. Toutes les fonctions intelligentes sont désactivées.

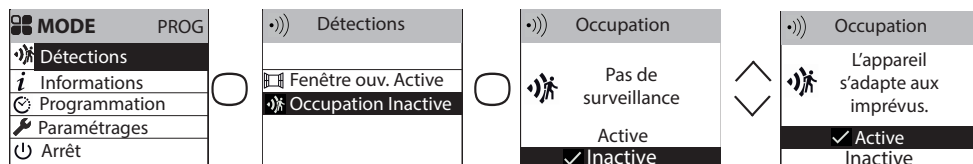
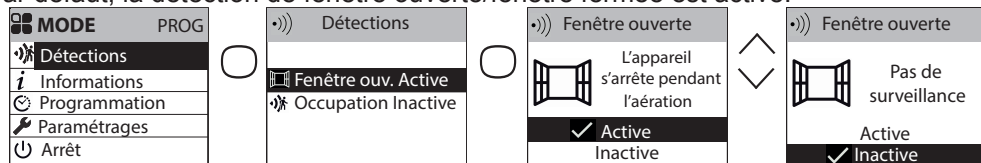
MENU	
MODE	BASIC
Paramétrages	
Arrêt	

2.4.3 - Le mode PROG

Le mode PROG vous permet de gérer manuellement les fonctions de votre appareil.

2.4.3.1 - Fonctions détections

Par défaut, la détection de fenêtre ouverte/fenêtre fermée est active.



Par défaut, la détection d'occupation est inactive.

2.4.3.2 - Réglage de la température de consigne

A la mise en marche de l'appareil, les plages suivantes sont définies :

Lundi à vendredi, confort de 5h à 9h et de 17h à 23h.

Samedi et dimanche, confort de 5h à 23h.

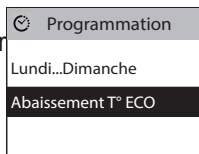
Vous pouvez modifier ces plages et définir 3 plages de température Confort par jour.

Pendant ces plages Confort, la consigne de température est réglée à l'aide de \wedge ou \vee .

En dehors des plages Confort, l'abaissement est réglé dans le mode Prog «Abaissement T° ECO».

La valeur d'abaissement par défaut de -3,5°C est recommandée pour une meilleure performance énergétique.

La valeur de la température ECO est comprises entre 10°C et 19°C.



2.4.3.3 - Réglage de la programmation

2.4.3.3.1 - Programmation interne

• Modifier les programmes

Vous pouvez programmer jusqu'à 3 plages de température Confort pour chaque jour de la semaine. En dehors des plages Confort, la température Eco (par défaut -3.5°C) est réglée. Pour changer cette valeur, voir le chapitre 2.4.3.2.

Sélectionnez le jour avec \vee . Validez \bigcirc .

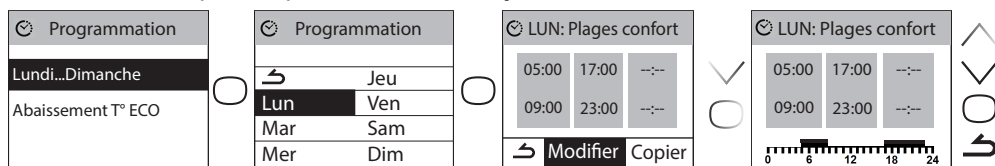
Sélectionnez «Modifier» avec \vee . Validez \bigcirc .

Choisissez l'heure de début de la 1ère plage Confort avec \wedge ou \vee .

Validez \bigcirc . Choisissez l'heure de fin avec \wedge ou \vee . Validez \bigcirc .

Faites la même opération pour la 2ème plage Confort puis pour la 3ème plage Confort et validez \bigcirc .

Selectionnez \curvearrowright puis deplacez vous sur le jour suivant avec \vee .



• Copier un programme

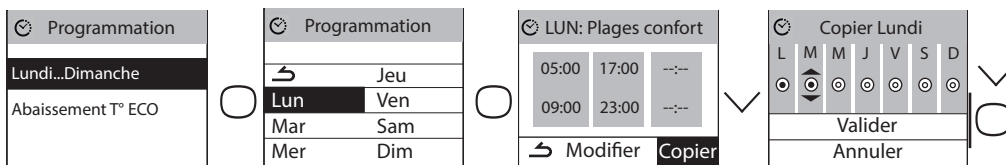
Vous pouvez copier le programme d'une journée sur un (plusieurs) jour(s).

Sélectionnez le jour à copier avec \vee , validez \bigcirc (ex: lundi).

Sélectionnez «Copier» avec \vee . Validez \bigcirc .

Passer d'un jour à l'autre avec \bigcirc .

Validez le jour vers lequel copier avec \vee puis passer au jour suivant avec \bigcirc .



- **Supprimer une plage de température confort**

Sélectionnez le jour avec . Validez .

Sélectionnez «Modifier». Validez .

Sur l'heure de début, sélectionnez 0:00 avec . Validez .

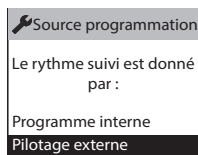
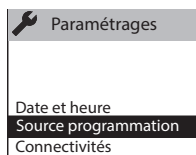
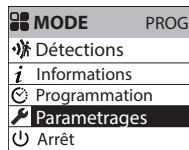
Sur l'heure de fin, sélectionnez également 0:00 avec puis validez .

2.4.3.3.2 - Programmation externe

L'appareil suit les ordres de la commande externe de votre installation par liaison Fil Pilote.

Sélectionnez «Source programmation» avec puis validez .

Choisissez «Pilotage externe» avec puis validez .



2.5 - Utilisation du port USB

Alimentation 5V DC, 2A Max

Votre appareil dispose, sur le côté droit, d'un port USB permettant d'alimenter électriquement votre téléphone portable, votre tablette, votre enceinte Bluetooth...

Pour l'utiliser :

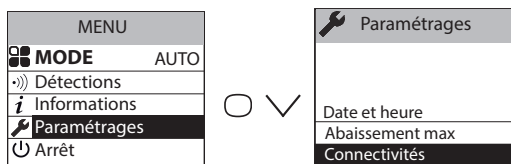
- l'interrupteur doit être sur I ;
- l'appareil peut être en Marche ou en Arrêt au niveau du boîtier de commande ;
- utilisez le câble d'alimentation de votre téléphone ou tablette que vous souhaitez brancher ou plugger votre enceinte Bluetooth directement sur le port USB.

Attention : Pour garantir le bon fonctionnement de vos appareils électriques, ne les posez pas sur la grille de sortie d'air, sur le boîtier de commande ou devant la façade de l'appareil.

Pour information, l'enceinte bluetooth Thermor est disponible en accessoire sur le site Thermor.fr

3 - Connectivités

Avant toute action, réveillez l'écran en appuyant sur une touche.
Ce menu vous permet d'accéder aux paramètres de Connectivités.



Nos boîtiers sont compatibles **iO-homecontrol**[®].

Cette technologie de communication radio sans fil hautement sécurisée, est intégrée dans une large gamme d'équipements de la maison proposée par des marques partenaires, spécialistes de l'habitat.

Sur nos radiateurs de chauffage intégrant **iO-homecontrol**[®] vous pouvez par le menu «connectivités» :

- **Jumeler** plusieurs appareils compatibles entre eux dans une même pièce.

Pour un fonctionnement optimal, seuls des appareils situés dans une même pièce doivent être jumelés (jusqu'à 5 appareils maximum dans une même pièce).

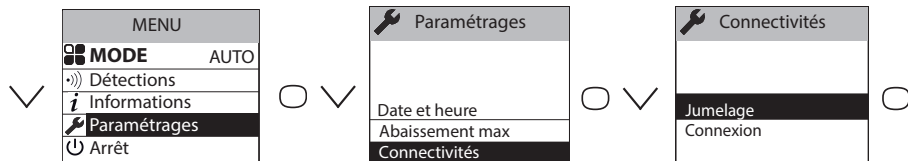
- **Connecter** vos appareils à l'application **Cozytouch**, pour les piloter à distance (il est nécessaire d'acquérir un Bridge Cozytouch).

3.1 - Jumelage entre appareils d'une même pièce

Les radiateurs, situés dans une même pièce peuvent être jumelés pour leur permettre de communiquer et partager des informations. Par exemple, quand plusieurs appareils sont jumelés, un changement de température de consigne ou de mode sur un appareil se répercute immédiatement sur les autres radiateurs de la pièce.

De la même manière, si un des radiateurs de la pièce détecte votre présence ou une ouverture/fermeture de fenêtre, il communiquera cette information aux autres radiateurs.

Accéder au JUMELAGE




Exemple : jumeler 3 appareils d'une même pièce

Appareil 1

 Jumelage
Cet appareil n'a aucun jumeau
Lier des jumeaux
Abandonner



Appareil 1

 Lier des jumeaux
0 nouveau(x) jumeau(x) détecté(s)
Aller sélectionner les appareils à jumeler




Appareil 2

 Jumelage
Cet appareil n'a aucun jumeau
Lier des jumeaux
Abandonner




Appareils 1 2 3

 Lier des jumeaux
Processus réalisé à 100% Cet appareil a 2 nouveau(x) jumeau(x)
Terminer



Appareil 1

 Lier des jumeaux
2 nouveau(x) jumeau(x) détecté(s)
Confirmer le jumelage




Appareil 3


 Jumelage
Cet appareil n'a aucun jumeau
Lier des jumeaux
Abandonner

Voir les appareils jumelés :


Vous pouvez voir les appareils que vous avez jumelés entre eux.

 Connectivités
Jumelage
Connexion



 Jumelage
2 jumeaux
Voir les jumeaux
Séparer les jumeaux



 Voir les jumeaux
Les appareils clignoteront
Continuer
Abandonner



 Voir les jumeaux
Chaque appareil clignote
Terminer




Annuler le jumelage (Séparer les jumeaux) :




Cette opération supprime tous les liens entre appareils

Ajouter un jumeau :


Il faut annuler le jumelage existant («voir Annuler le jumelage») et recommencer l'opération pour jumeler tous les appareils entre eux.

 Connectivités
Jumelage
Connexion






 Jumelage
2 jumeaux
Voir les jumeaux
Séparer les jumeaux



 Séparer jumeaux
Suppression des liens
Continuer
Abandonner



 Séparer jumeaux
Processus réalisé à 40%


 Séparer jumeaux
Processus réalisé à 100%. Cet appareil n'a plus de jumeau
Terminer



3.2 - Connexion

Cet appareil est compatible avec notre Offre **Cozytouch** (Toutes les informations sont disponibles sur notre site Internet) et avec les bridges utilisant le protocole **iO-homecontrol**®.

Accessoires nécessaires :

Application **Cozytouch** compatible iOS et Android. Téléchargement gratuit sur App Store ou Google Store



Bridge **Cozytouch**. Vendu par les distributeurs de notre marque ou sur notre site internet



Box d'accès à internet



Cette installation vous permet de piloter, programmer, contrôler votre (vos) appareil(s) à distance, via un smartphone ou une tablette.

Vous pouvez par exemple modifier la température de consigne, ou le mode de fonctionnement, gérer vos absences en indiquant votre date de retour, ou visualiser la consommation de vos appareils.

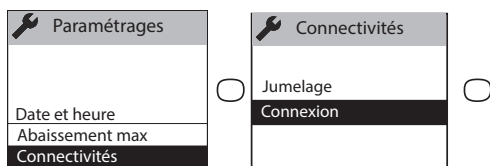
Si vous souhaitez jumeler plusieurs appareils d'une même pièce via l'application, il faut connecter les appareils un par un, jusqu'à 20 appareils dans le même logement.



Effectuez toutes les opérations de connexion ou de pilotage à partir de l'application (suivez les instructions affichées sur votre smartphone ou votre tablette).

Connecter vos appareils

Suivez les instructions données dans l'application.



1/ Si les appareils sont déjà jumelés entre eux et que vous souhaitez vous connecter à l'application, annulez le jumelage.

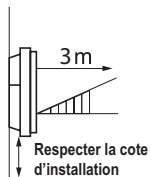
2/ Connectez les radiateurs d'une même pièce, un par un.

De même que l'on ne peut pas jumeler en local des produits entre eux s'ils ont déjà été connectés dans l'application dans des pièces différentes.

4 - Réglages avancés

4.1 - Détection d'occupation

Permet de ne chauffer votre pièce que lorsqu'une personne est présente. L'appareil chauffera alors en température Confort.



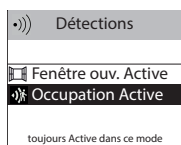
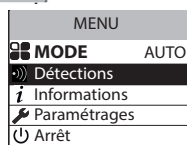
La détection se fait au dessus du capteur (≥ 40 cm du sol)

Activer/désactiver la fonction

Mode Auto

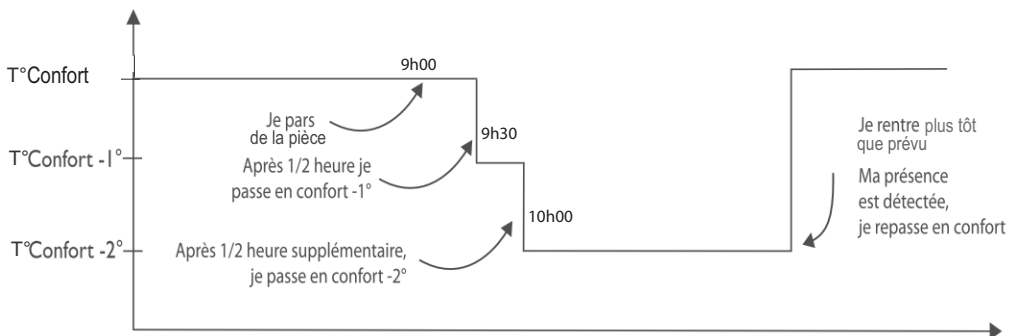


Fonction toujours active en Mode Auto.



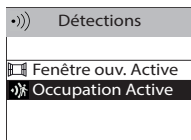
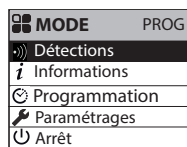
Ex : Votre appareil est réglé à 19°C en Confort.

- 9h00, vous partez de la pièce;
- 9h30, la température de fonctionnement passe à 18°C;
- 10h00, la température de fonctionnement passe à 17°C.



Mode Prog

Par défaut, la fonction détection d'occupation est inactive.



L'activation de la fonction détection d'occupation dans le Mode Prog, permet de gérer vos présences imprévues automatiquement.

Exemple : Lundi vous aviez programmé une plage de température de 17h00 à 23h00. Vous rentrez à 15h00. L'appareil détecte votre présence et passe automatiquement en plage de température Confort.

• **Dérogation ponctuelle à la programmation**

Fonction détection d'occupation Inactive

En cas d'activation, cette fonction permet de gérer vos présences imprévues.

Exemple : Lundi vous aviez programmé une plage de température Confort de 17h00 à 23h00. Vous rentrez à 15h00 et l'appareil affiche une température Eco.

Vous pouvez augmenter manuellement la température.


La dérogation ponctuelle est active jusqu'à la prochaine plage de température Confort définie dans le programme. L'appareil reprend ensuite son fonctionnement normal.

4.2 - Détection fenêtre ouverte

Permet de détecter les variations de températures liées à l'ouverture et à la fermeture de vos fenêtres. Si vous oubliez d'éteindre votre appareil lors de l'ouverture prolongée d'une fenêtre, cette fonction permet d'y pallier et évite à votre appareil de chauffer inutilement.

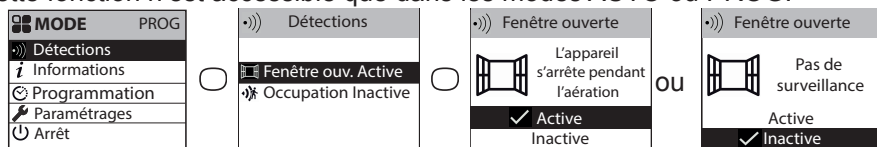
L'appareil passe automatiquement en température Hors Gel (7°C) lorsqu'il détecte une fenêtre ouverte et remonte à la température de consigne lorsqu'il détecte sa fermeture (le temps de détection est variable). L'appareil réagit aux ouvertures et fermetures de fenêtre, en fonction de plusieurs variables, dont notamment :

- la température souhaitée dans la pièce
- la température extérieure
- la configuration de l'installation

 Dans le cas d'appareils jumelés, la détection sur l'un des appareils est répercutée sur l'ensemble des appareils jumelés. De la même manière, si on désactive la fonction sur l'un des appareils, elle est désactivée sur l'ensemble des appareils jumelés.

Activer/désactiver la fonction

Cette fonction n'est accessible que dans les modes AUTO ou PROG.



NOTA :

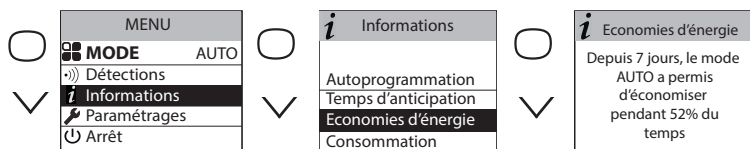
Via le «Menu Expert», vous pouvez désactiver la détection de fenêtre ouverte **d'un seul appareil** sans désactiver les autres dans le cas d'appareils jumelés (voir chapitre «Paramétrages» du menu expert page 27). Ce même appareil passera en hors gel en cas de détection de fenêtre ouverte par l'un des autres produits jumeaux.

4.3 - Consommation et économies d'énergie

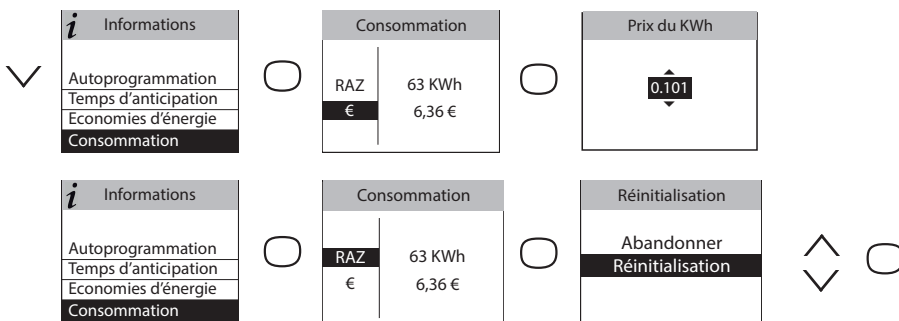
Vous avez accès à l'indicateur de consommation énergétique par le menu information. Il vous affichera la consommation en KWh et le prix en euros.

Accéder au menu information

Economies d'énergie



Consommation



4.4 - Verrouillage des commandes

Afin d'éviter les manipulations par des enfants, vous pouvez verrouiller les commandes de votre appareil en faisant un appui long sur Sélectionnez «Verrouiller» et validez avec .

Faites de même pour déverrouiller les commandes en sélectionnant «Déverrouiller» .



4.5 - Etalonnage



Il est nécessaire d'attendre 6 heures au minimum pour que la température se stabilise. Il est possible, en fonction de votre installation, que vous releviez une température différente de celle affichée sur l'appareil (un écart de 0,5° C est normal.) Dans ce cas, reportez-vous au «Menu Expert», chapitre «Config. fonctions».



4.6 - Délestage


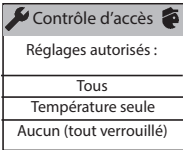


Nos appareils sont compatibles avec les différents systèmes de délestage via le fil pilote ou radio io-homecontrol. Vous ne devez toutefois pas utiliser de délestage par coupure d'alimentation secteur car ce système est incompatible avec nos appareils. Des coupures franches d'alimentation électrique intempestives et répétées peuvent provoquer une usure prématurée et une détérioration des cartes électroniques qui ne seraient pas couvertes par la garantie du fabricant. Lors des périodes de délestage, l'écran affiche «ordre de delestage prioritaire».




L'appareil revient ensuite à son mode de fonctionnement initial.

5 - Mode Expert

Pour accéder au menu Expert, appuyez simultanément sur les touches  et . Ce menu permet d'accéder aux fonctions avancées de l'appareil.




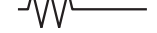

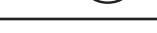



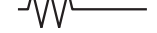

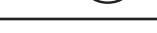



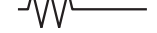

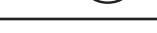
 informations	Permet d'obtenir des informations sur l'appareil qui pourront vous être demandées en cas de contact avec le SAV.		
 Paramétrages	Général	Horloge	<p>Été/Hiver automatique. Permet d'activer ou de désactiver le passage automatique de l'heure d'été à l'heure d'hiver. Par défaut, ce paramétrage est actif.</p> <p>Date et heure.</p>
		Langue	Permet de choisir la langue : français, anglais, espagnol, allemand, portugais, néerlandais.
		Réinitialisation	Permet de revenir au réglage de base usine (mode Auto actif, consigne à 19°C, abaissement à 3,5°C, fonctions détections actives). Le jumelage entre les appareils, la connexion à l'application ou la connexion à un point de commande seront supprimés
	Config. fonctions	Étalonnage T°	<p>Il est possible, en fonction de votre installation, que vous releviez une température ambiante différente de celle affichée sur votre appareil. Avant toute action, laissez stabiliser la température au moins 6h en mode confort, à la température souhaitée. Vous pouvez alors effectuer un étalonnage de votre appareil pour ajuster la température de consigne à la température relevée dans la pièce . La valeur d'étalonnage est comprise entre -3°C et +3°C. Exemple : la température affichée sur votre radiateur est 20°C. Celle affichée sur votre thermomètre est de 22°C => choisissez la valeur d'étalonnage +2°C.</p>
		Détection fenêtre	En cas de jumelage, permet de désactiver la fonction détection fenêtre ouverte sur cet appareil uniquement. La désactivation de la fonction sur cet appareil ne désactive pas la fonction sur les autres appareils jumelés et lui permet de suivre la fonction Détection fenêtre ouverte des autres appareils jumelés.
		Effacement	Réservé aux appareils gérés par radio.

 Paramétrages	Restrictions	Température max.	Permet d'enregistrer une température de consigne maximum qui ne pourra pas être dépassée. Elle est réglée par défaut à 28°C et peut être modifiée (de 19°C à 28°C).
		Contrôle d'accès	Permet de brider partiellement ou totalement les réglages de l'appareil. 
		Code PIN	Permet d'enregistrer un code personnel d'accès au Menu Expert. Une fois activé, l'accès au Menu Expert est codé. Vous pouvez noter ici <input type="text"/> <input type="text"/> <input type="text"/> votre code personnel Pour le désactiver, retournez dans Menu Expert, saisissez votre code personnel, et retournez dans Paramétrages --> Restrictions --> Code PIN
	Connectivités	Envoyer la clé sécurité	La clé de sécurité permet de sécuriser votre installation iO afin de ne pas interférer avec un équipement voisin. L'échange de clé donne la possibilité d'associer un point de commande iO à votre installation. Permet d'envoyer la clé de sécurité à un point de commande iO .  Privilégiez cette opération si les appareils sont jumelés. Attention , si vous utilisez une télécommande centralisée pour des volets roulants, une nouvelle clé sera envoyée au point de commande iO , qui lui, la renverra à la télécommande centralisée.
		Recevoir la clé de sécurité	Permet de recevoir la clé de sécurité d'un point de commande iO .  Rend non fonctionnel le jumelage existant si la clé de sécurité n'est pas transmise aux autres jumeaux.
		Autoriser Association	Après l'échange de clé, cette opération est nécessaire pour permettre l'association à un point de commande externe iO de notre marque.
		Réinit. Connectivités	Supprime toutes les connectivités (jumelage des appareils, connexion à l'application, connexion à un point de commande centralisé).
	Test	Corps principal	Mise en route du corps de chauffe pendant 5 minutes afin de vérifier le fonctionnement.
		Capteur de présence	Active le capteur afin de vérifier le bon fonctionnement.
		Radio	Emission signal test
Réception signal test			

Pour sortir du Menu Expert, faites autant de fois de retour arrière  , sélectionnez "Abandonner" avec  et validez avec  .

6 - En cas de problème

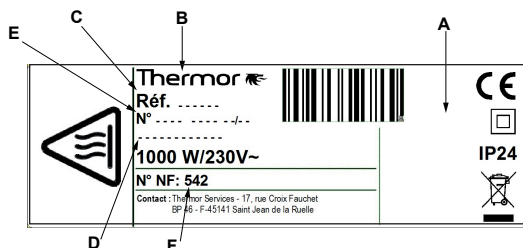
Problème rencontré	Vérifications à faire
L'écran du boîtier de commande ne s'allume pas.	Vérifiez que l'interrupteur situé à l'arrière de l'appareil est en position I. Vérifiez que l'appareil est alimenté électriquement.
La température d'ambiance est différente de celle affichée sur l'appareil.	Il est nécessaire d'attendre 6 heures au minimum pour que la température se stabilise. Il est possible, en fonction de votre installation, que vous releviez une température différente de celle affichée sur l'appareil (<i>un écart de 0,5° C est normal.</i>) Dans ce cas, reportez-vous au «Menu Expert», chapitre «Calibration T°».
L'appareil ne chauffe pas.	Si vous êtes en programmation, vérifiez que vous êtes sur une plage horaire Confort. Assurez-vous que les disjoncteurs de l'installation sont enclenchés ou bien que le délesteur (<i>si vous en avez un</i>) n'a pas coupé le fonctionnement de l'appareil. Vérifiez la température de l'air de la pièce : si elle est trop élevée par rapport à la température de consigne, l'appareil ne chauffe pas.
L'appareil chauffe tout le temps	Vérifiez que l'appareil n'est pas situé dans un courant d'air (<i>porte ouverte à proximité, sortie d'air par le cache câble à l'arrière de l'appareil</i>) ou que le réglage de la température n'a pas été modifié. Il peut y avoir un aléa dans le réseau électrique. En cas de problème (<i>thermostat bloqué...</i>), coupez l'alimentation de l'appareil (<i>fusible, disjoncteur</i>) pendant environ 10 minutes, puis rallumez-le. Si le phénomène se reproduit fréquemment, faites contrôler l'alimentation par votre distributeur d'énergie.
L'appareil ne chauffe pas assez.	Augmentez la température en appuyant sur \wedge (<i>reportez-vous au chapitre «Régler la température»</i>). Si le réglage est au maximum, faites les vérifications suivantes : <ul style="list-style-type: none"> - Vérifiez si un autre mode de chauffage existe dans la pièce. - Assurez-vous que votre appareil ne chauffe que la pièce (<i>porte fermée</i>). - Faites vérifier la tension d'alimentation de l'appareil. - Vérifiez si la puissance de votre appareil est adaptée à la taille de votre pièce (<i>nous vous préconisons en moyenne 100 W/m² pour une hauteur de plafond de 2,50 m ou 40W/m³</i>).
L'appareil est très chaud en surface.	Il est normal que l'appareil soit chaud lorsqu'il fonctionne, la température maximale de surface étant limitée conformément à la norme NF Electricité. Si toutefois vous jugez que votre appareil est toujours trop chaud, vérifiez que la puissance est adaptée à la surface de votre pièce (<i>nous vous préconisons en moyenne 100 W/m² pour une hauteur sous plafond de 2,50 m ou 40W/m³</i>) et que l'appareil n'est pas placé dans un courant d'air qui perturberait sa régulation.

Problème rencontré	Vérifications à faire																					
Des traces de salissures apparaissent sur le mur autour de l'appareil.	En ambiance polluée, des salissures peuvent apparaître sur les sorties d'air de l'appareil ou au mur. Ce phénomène est lié à la mauvaise qualité de l'air ambiant (<i>fumée de cigarettes, bougies, encens, cheminée,...</i>). Il est conseillé dans ce cas de vérifier la bonne aération de la pièce (<i>ventilation, entrée d'air, etc...</i>).																					
Le Menu Expert n'est pas accessible.	Vous avez enregistré un code PIN. Vous devez saisir votre code pour accéder au menu Expert (<i>voir chapitre Menu expert</i>).																					
L'appareil ne suit pas les ordres de programmation interne.	Vérifiez que la date et l'heure sont réglées. Vérifiez que l'appareil est en Mode PROG et que la programmation interne est sélectionnée.																					
L'appareil ne suit pas les ordres de programmation externes.	Assurez-vous de la bonne utilisation de la centrale de programmation (<i>voir notice d'utilisation de la centrale</i>). Vérifiez que l'appareil est en Mode PROG et source de programmation « Pilotage ext. ».																					
L'appareil ne répond pas aux ordres du fil pilote.	<p>Pour vérifier la transmission correcte des ordres de programmation, procédez aux vérifications suivantes :</p> <table border="1"> <thead> <tr> <th>Ordres reçus</th> <th>Oscilloscope Réf/ Neutre</th> <th>Mode obtenu</th> </tr> </thead> <tbody> <tr> <td>0 volt</td> <td></td> <td>CONFORT</td> </tr> <tr> <td>230 V 3 s/5 min</td> <td></td> <td>CONFORT – 1° C</td> </tr> <tr> <td>230V 7 s/5 min</td> <td></td> <td>CONFORT – 2° C</td> </tr> <tr> <td>230 V</td> <td></td> <td>ECO</td> </tr> <tr> <td>- 115 V négatif</td> <td></td> <td>HORS GEL</td> </tr> <tr> <td>+ 115 V positif</td> <td></td> <td>ARRET CHAUFFAGE</td> </tr> </tbody> </table>	Ordres reçus	Oscilloscope Réf/ Neutre	Mode obtenu	0 volt		CONFORT	230 V 3 s/5 min		CONFORT – 1° C	230V 7 s/5 min		CONFORT – 2° C	230 V		ECO	- 115 V négatif		HORS GEL	+ 115 V positif		ARRET CHAUFFAGE
	Ordres reçus	Oscilloscope Réf/ Neutre	Mode obtenu																			
	0 volt		CONFORT																			
	230 V 3 s/5 min		CONFORT – 1° C																			
	230V 7 s/5 min		CONFORT – 2° C																			
	230 V		ECO																			
	- 115 V négatif		HORS GEL																			
	+ 115 V positif		ARRET CHAUFFAGE																			
<p>Dans le cadre de la programmation par fil pilote ou courant porteur, les ordres hors gel ou délestage sont prioritaires.</p> <p>Le délai de basculement du mode Confort vers le mode Eco est de l'ordre de 12 secondes.</p> <p>Le délai de basculement du mode Confort -1/-2 vers Confort est de l'ordre de 5 minutes.</p>																						

Si vous n'avez pas réussi à résoudre votre problème, contactez votre distributeur/installateur, munissez-vous des références de l'appareil. Elles sont situées sur le côté de l'appareil. Mesurez la température de la pièce.

Le Code commercial (C) et le Numéro de série (E) identifient auprès du constructeur l'appareil que vous venez d'acquérir.

- A** Normes, labels de qualité
- B** Marque commerciale
- C** Code commercial
- D** Référence de fabrication
- E** N° de série
- F** N° de constructeur



: Les appareils munis de ce symbole ne doivent pas être mis avec les ordures ménagères, mais doivent être collectés séparément et recyclés. La collecte et le recyclage des produits en fin de vie doivent être effectués selon les dispositions et les décrets locaux.

Caractéristiques Techniques mesurées et calculées conformément au RÈGLEMENT (UE) 2015/1188.			
Références du modèle	UNOH-BD3.3 / UNOV-BD3.3 / UNOP-BD3.3		
Caractéristique	Symbole	Valeur	Unité
Puissance thermique			
Puissance thermique nominale	P nom	0,75 à 2,0	kW
Puissance thermique minimale	P min	0,0	kW
Puissance thermique maximale continue	P max,c	2,0	kW
Consommation d'électricité auxiliaire			
A la puissance thermique nominale	el max	0,000	kW
A la puissance thermique minimale	el min	0,000	kW
En mode veille	el sb	0,0007	kW
	el sb	0,70	W
Type de contrôle de la puissance thermique / de la température de la pièce			
Caractéristique	Présence fonction	Information complémentaire	
Contrôle électronique de la température pièce et programmateur hebdomadaire.	oui		
Autres options de contrôle			
Contrôle de la température de la pièce, avec détecteur de présence.	oui		
Contrôle de la température de la pièce, avec détecteur de fenêtre ouverte.	oui		
Option de contrôle à distance.	oui		
Contrôle adaptif de l'activation.	oui		
Limitation de la durée d'activation.	non		
Capteur à globe noir.	non		
Coordonnées de contact	Idem dernière de couverture		

GARANTIE

Document à conserver par l'utilisateur

(à présenter uniquement en cas de réclamation)

- La garantie s'applique en France métropolitaine uniquement.
- Sauf exceptions précisées dans les Conditions Générales de Vente, la durée de la garantie est de 2 ans à compter de la date d'installation ou d'achat du produit.
- La garantie de votre radiateur Thermor est assurée par le dernier revendeur.
- Les conditions d'application de la garantie sont précisées dans les Conditions Générales de Vente mais il est rappelé que les détériorations provenant d'une installation non conforme, d'un réseau d'alimentation ne respectant pas la norme NF EN 50 160, d'un usage anormal ou du non-respect des prescriptions de ladite notice ne sont pas couvertes par la garantie.

TYPE DE L'APPAREIL *

N° DE SÉRIE *

NOM ET ADRESSE DE L'UTILISATEUR



ÉQUATEUR 4



Radiateur connecté

*Soft heat inertia radiator
Elektrischer soft heat radiator
Inertie radiator*



Thermor, la chaleur connectée



Retrouvez toutes nos solutions et nos conseils sur www.thermor.fr



THERMOR ZA CHARLES BEAUHAIRE • 17, RUE CROIX FAUCHET
BP 46 • 45141 SAINT-JEAN-DE-LA-RUELLE

Thermor 
Chaleur connectée