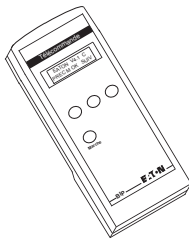


Boîtier Infra-rouge de Programmation BIP ADR CGLine+

1. Introduction



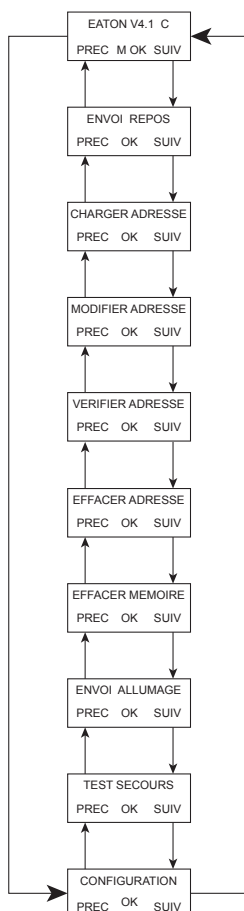
Le Boîtier Infra-rouge de Programmation BIP permet de coder à distance l'ensemble des blocs autonomes de sécurité (B.A.E.S.) des séries **CGLine+** et **ADR** (ADR XX.1, LED 60 ADR, ADR 60 ID). Le choix du type de B.A.E.S. **CGLine+** ou **ADR** se fait via le menu de configuration de la télécommande. La configuration par défaut est **CGLine+**.

Le codage est nécessaire pour que la centrale de gestion (CGLine+, ADR 160F, ADR 511F, ADR 1L511) puisse identifier de manière univoque l'adresse de chaque B.A.E.S.

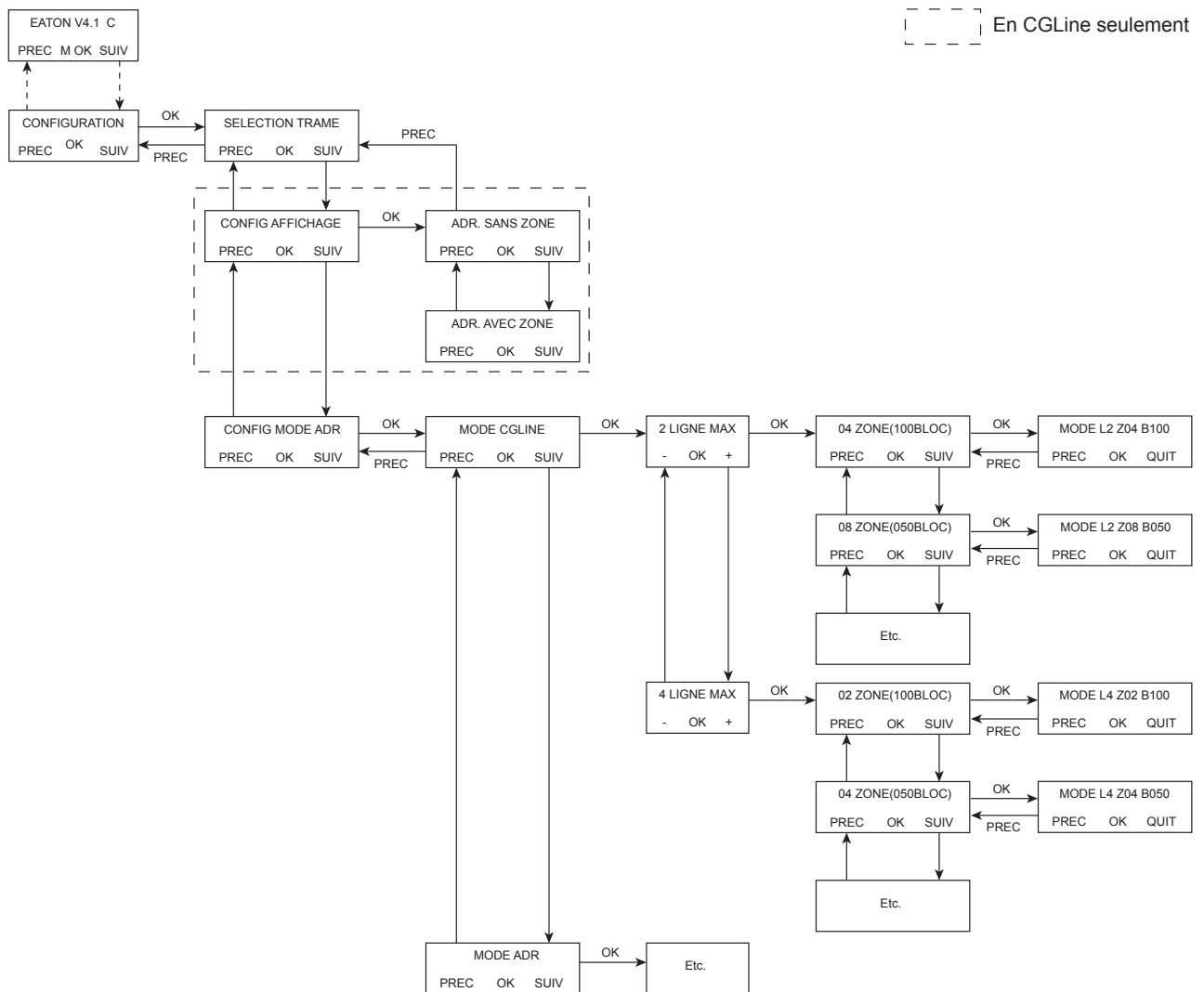
Note : Les planches d'étiquettes livrées avec le présent BIP correspondent à deux lignes de B.A.E.S. **ADR**. Pour commander des étiquettes **CGLine+**, utilisez la référence LUM10884 (une ligne de B.A.E.S. par référence).

2. Fonctionnement

Pour réaliser une commande avec le BIP sur un bloc déjà installé sans ouvrir celui-ci, visez la led réceptrice du bloc. Le BIP doit se situer à 70 cm maximum de la led réceptrice de l'appareil.



2.1. Menu principal
2.2. Menus de configuration



Descriptif des menus

PREC/ SUIV	Passes au menu précédent/suivant.
+/-	Incrémente ou décrémente les numéros de ligne, zone ou bloc.
OK	Valide l'opération en cours.
M	Ce symbole indique que le BIP est configuré pour envoyer des trames modulées.
QUIT	Quitte le menu en cours.

2.3. Sélection des trames

Le menu « Sélection trames » permet de sélectionner des trames standards ou des trames modulées pour commander les blocs spécifiques capables de recevoir des trames modulées.

Note : Un symbole « M » apparaît lorsque les trames modulées sont sélectionnées.

2.4. Structures des adresses

Mode ADR	Mode CGLine +	
Configuration	Configuration en deux lignes	Configuration en quatre lignes
Nombres de zones programmables par ligne : <ul style="list-style-type: none"> • jusqu'à 16 zones de 32 blocs (la numérotation se faisant à partir de zéro). 	Nombres de zones programmables par ligne : <ul style="list-style-type: none"> • 4 zones de 100 blocs ; ou • 8 zones de 50 blocs ; ou • 10 zones de 40 blocs ; ou • 16 zones de 25 blocs. 	Nombres de zones programmables par ligne : <ul style="list-style-type: none"> • 2 zones de 100 blocs ; ou • 4 zones de 50 blocs ; ou • 5 zones de 40 blocs ; ou • 8 zones de 25 blocs.
Exemple : 31 blocs pour la zone 15		

Pour une configuration en mode ADR, voir paragraphe 2.5.

Pour une configuration en mode CGLine+, voir paragraphe 2.6.

2.5. Configuration en mode ADR

Note : Sauf indication contraire de la notice du B.A.E.S. à coder, le BIP doit être configuré en mode standard (non modulé).

Action souhaitée	Menu	Descriptif
Charger une adresse	« Charger adresse »	Attribue une adresse à un B.A.E.S. de type ADR XX.1 codé en usine à l'adresse Zone : 15 - Bloc : 31. L'adresse comporte une ligne 0 ou 1 correspondant au numéro de carte de ligne de la centrale de gestion (L=0 pour ADR 160F et ADR 511F - L=0 ou 1 pour ADR 1L511), un numéro de zone compris entre 00 et 15 et un numéro de bloc compris entre 00 et 31.
IMPORTANT		
L'adresse Zone : 15 - Bloc : 31 est réservée pour une configuration « gestion intégrée » de type TIM d'un bloc ADR XX.1. Dans cette configuration, les fonctionnalités adressables du bloc ne peuvent pas être exploitées.		
Après chaque chargement d'adresse, l'adresse utilisée est mémorisée par le BIP afin de ne pas affecter le même code à deux blocs différents.		
Dans cette fonction, la télécommande ne propose que les adresses disponibles en mémoire.		
Modifier une adresse	« Modifier adresse »	Permet de modifier l'adresse d'un bloc ADR XX.1 préalablement codé avec une adresse connue. Pour cela, il est nécessaire de connaître l'adresse du bloc. Après modification de l'adresse, la mémoire du BIP est remise à jour. L'adresse proposée par défaut est la dernière adresse chargée par l'utilisateur.
Vérifier une adresse	« Vérifier adresse »	Permet de vérifier l'adresse d'un bloc. Si l'adresse de vérification et celle du bloc sont identiques, le voyant du bloc clignote en jaune/vert et le bloc passe momentanément en secours.
Effacer une adresse	« Effacer adresse »	Permet d'effacer et de remplacer l'adresse d'un B.A.E.S. type ADR XX.1 par l'adresse TIM Zone : 15 - Bloc : 31.
Effacer une adresse de la mémoire	« Effacer mémoire/1.1 Effacer Adr. »	Permet d'effacer de la mémoire de la télécommande, une adresse spécifiée par l'utilisateur. Note : Cette opération peut prendre quelques secondes.
Effacer la mémoire	« Effacer mémoire/1.2 Effacer Mem. »	Permet d'effacer la totalité des adresses ADR de la ligne 0 ou de la ligne 1 stockées dans la mémoire de la télécommande. Note : Cette opération peut prendre quelques secondes.
Réaliser un test secours	« Test secours »	Permet de réaliser, secteur présent, un test secours individuellement sur chaque B.A.E.S.
Mettre un bloc au repos	« Envoi Repos »	Permet, secteur absent, la mise au repos individuelle des B.A.E.S.
Allumer un bloc	« Envoi Allumage »	Permet, secteur absent, la mise en fonctionnement secours (allumage) d'un B.A.E.S. type ADR XX.1 initialement à l'état de repos.

2.6. Configuration en mode CGLine+

Note : Sauf indication contraire de la notice du B.A.E.S. à coder, le BIP doit être configuré en mode standard (non modulé).

IMPORTANT

Veiller à ce que la configuration de la zone globale corresponde à celle de la centrale connectée aux luminaires. Si ce n'est pas le cas, risque de devoir recommencer entièrement la configuration.

Action souhaitée	Menu	Descriptif
Charger une adresse	« Charger adresse »	Attribue une adresse à un B.A.E.S. de type CGLine+. L'adresse comporte une ligne 1 à 4 correspondant à la ligne de la centrale de gestion. Après chaque chargement d'adresse, l'adresse utilisée est mémorisée par le BIP afin de ne pas affecter le même code à deux blocs différents. Dans cette fonction, la télécommande ne propose que les adresses disponibles en mémoire.
Modifier une adresse	« Modifier adresse »	Permet de modifier l'adresse d'un bloc CGLine+ préalablement codé avec une adresse connue. Pour cela, il est nécessaire de connaître l'adresse du bloc. Après modification de l'adresse, la mémoire du BIP est remise à jour. L'adresse proposée par défaut est la dernière adresse chargée par l'utilisateur.
Vérifier une adresse	« Vérifier adresse »	Permet de vérifier l'adresse d'un bloc. Si l'adresse de vérification et celle du bloc sont identiques, le voyant du bloc clignote en jaune/vert et le bloc passe momentanément en secours.
Effacer une adresse	« Effacer adresse »	Permet d'effacer et de remplacer l'adresse d'un B.A.E.S. type CGLine+.
Effacer une adresse de la mémoire	« Effacer mémoire/1.1 Effacer Adr. »	Permet d'effacer de la mémoire de la télécommande, une adresse spécifiée par l'utilisateur. Note : Cette opération peut prendre quelques secondes.
Effacer la mémoire	« Effacer mémoire/1.2 Effacer Mem. »	Permet d'effacer la totalité des adresses CGLine+ des lignes 1 à 4 stockées dans la mémoire de la télécommande. Note : Cette opération peut prendre quelques secondes.
Réaliser un test secours	« Test secours »	Permet de réaliser, secteur présent, un test secours individuellement sur chaque B.A.E.S.
Mettre un bloc au repos	« Envoi Repos »	Permet, secteur absent, la mise au repos individuelle des B.A.E.S.
Allumer un bloc	« Envoi Allumage »	Permet, secteur absent, la mise en fonctionnement secours (allumage) d'un B.A.E.S. type CGLine+ initialement à l'état de repos.

2.7. Adressage des blocs

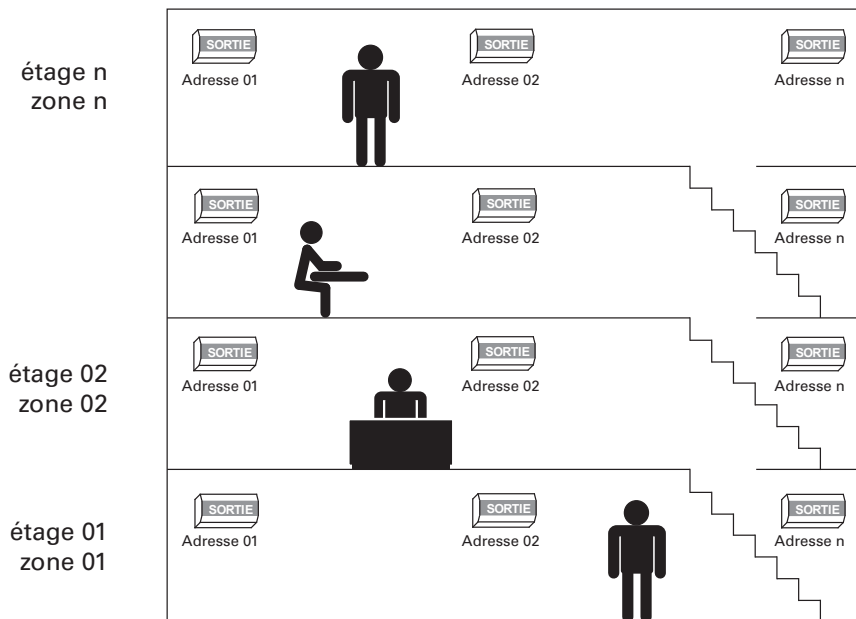
2.7.1. Implantation

Affectez les adresses aux blocs autonomes en suivant une logique d'implantation géographique.

Note : Avec une centrale ADR 160F, utilisez les zones 01 à 05.

2.7.2. Groupes de test

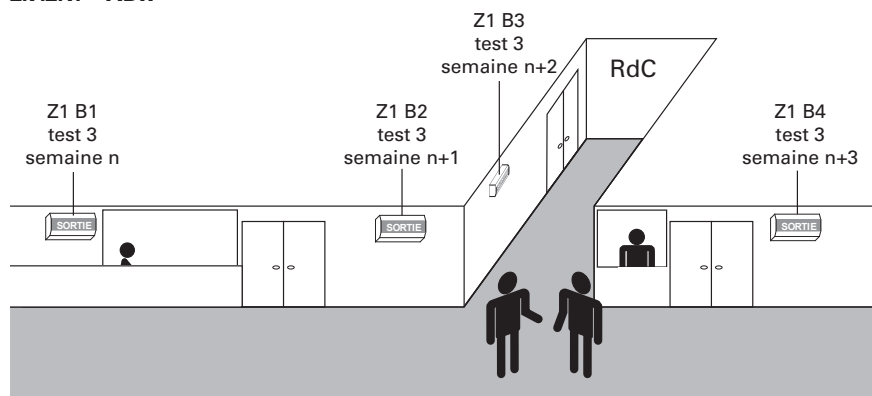
Dans les Établissements Recevant du Public sans horaire de fermeture (exemple : hôpitaux), le règlement de sécurité impose que deux blocs consécutifs ne doivent pas passer en test d'autonomie simultanément.



Par conséquent, le déroulement du test d'autonomie est décalé automatiquement d'une semaine minimum, sur deux blocs autonomes voisins.

Exemple : Rez-de-chaussée - Zone 01

2.7.2.1. ADR



Numéro de bloc	Test d'autonomie
00, 04, 08, 12, 16, 20, 24, 28	Semaine n programmée
01, 05, 09, 13, 17, 21, 25, 29	Semaine n+1
02, 06, 10, 14, 18, 22, 26, 30	Semaine n+2
03, 07, 11, 15, 19, 23, 27, 31	Semaine n+3

2.7.2.2. CGLine+

En CGLine+, le nombre de groupes de test est configurable. Voir la notice de la centrale.

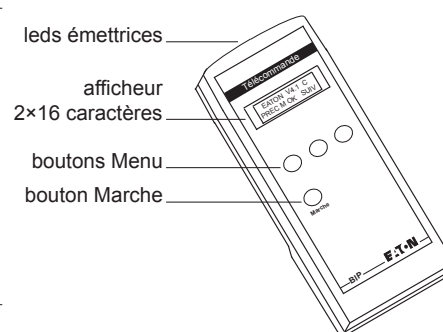
3. Messages d'erreur

Erreur	Problème	Action requise
PILE BASSE	La pile doit être changée.	Changez la pile.
Ligne 0 ou 1 Pleine	La ligne est pleine.	Libérez des adresses sur cette ligne en utilisant les menus « Effacer adresse » ou « Effacer mémoire/1.1 Effacer Adr. ».
Mémoire pleine	Toutes les adresses sont utilisées.	Libérez des adresses sur cette ligne en utilisant les menus « Effacer adresse » ou « Effacer mémoire/1.1 Effacer Adr. », ou effacez la mémoire par le biais du menu « Effacer mémoire/1.2 Effacer Mem. ».

4. Caractéristiques techniques

Alimentation	2 piles de type LR6 alcalines 1,5 V
Portée	70 cm max. Voir 2. Fonctionnement.
Consommation en fonctionnement	17 mA
IP	20
Autonomie	1 000 manoeuvres en fonctionnement ou 6 mois en veille
Mémoire	512 octets

La mise en veille se fait de manière automatique.



5. Consignes de recyclage

« Les Déchets d'Équipements Électriques et Électroniques professionnels (DEEE pro) ainsi que les accumulateurs au Nickel-Cadmium, au plomb ou au Nickel-métalhydrure qui peuvent équiper ces produits, sont néfastes pour l'environnement et la santé humaine ». Ils doivent être collectés sélectivement, traités et recyclés.

La collecte, le traitement et le recyclage des DEEE Pro et accumulateurs incorporés, de COOPER Sécurité SAS (Groupe EATON), sont assurés gratuitement par Récyllum.

Plus d'informations sur : www.recyllum.com



6. Conditions générales de garantie

COOPER SÉCURITÉ SAS (Groupe EATON) garantit le bon fonctionnement de ses produits pendant une durée d'un an (la date de fabrication faisant foi), aux conditions générales ci-dessous.

- Garantie totale pièces et main d'oeuvre.
- Tout produit défectueux sera retourné franco de port à COOPER SÉCURITÉ SAS (Groupe EATON) Parc Européen d'Entreprises II, Rue Beethoven, BP 10184, 63204 RIOM, Cedex, France.

Les produits remplacés ou réparés au titre de la garantie seront réexpédiés franco de port.

La garantie est nulle :

1. en cas de transformation, modification ou réparation en dehors des ateliers COOPER SÉCURITÉ SAS (Groupe EATON);
2. si le non fonctionnement est dû à une mauvaise utilisation ou à un mauvais branchement.

COOPER SÉCURITÉ SAS (Groupe EATON)

PEER II
Rue Beethoven – B.P. 10184
63204 RIOM Cedex – FRANCE
Service technique :
0825 826 212 (0,15 € TTC/min)
Service Clients :
0820 867 867 (0,118 € TTC/min)
www.cooperfrance.com
www.eaton.eu

ZNO2032600 A - 05/2015

© 2015 Eaton
Tous droits réservés

Les caractéristiques indiquées dans le présent document peuvent être modifiées à tout moment pour des raisons techniques, normatives, réglementaires ou économiques. Elles ne constituent en aucun cas un engagement de Eaton.

Eaton est une marque déposée.

Toutes les autres marques appartiennent à leurs propriétaires respectifs.