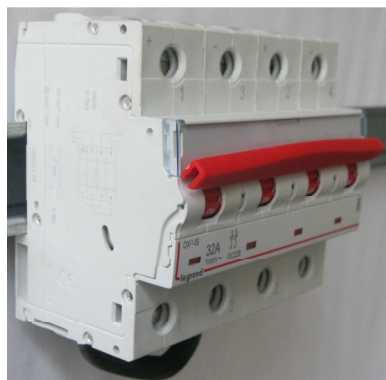


IS DX³ courant continu ≤ 63A, 1000V (1,5 modules par pôle)

Référence(s) : 4 142 44 / 46

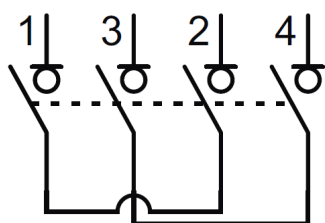


SOMMAIRE	PAGES
1. Description, utilisation	1
2. Gamme	1
3. Cotes d'encombrement	1
4. Mise en situation - Raccordement	1
5. Caractéristiques générales	2
6. Conformités et Agréments	3
7. Equipements et accessoires	4

1. DESCRIPTION - UTILISATION

. Interrupteur sectionneurs modulaire pour la commande des circuits électriques alimentés en courant continu. Cet inter-sectionneur est adapté aux applications photovoltaïques.

Symbole :



2. GAMME

Polarité

- . 2P en 6 modules.
- . 3 modules par pôle (3 x 17,7 mm = 53.4 mm).

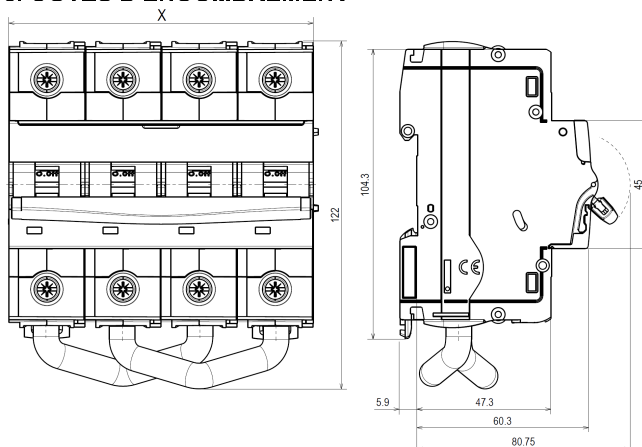
Intensités nominales In :

- . 32 A et 63 A

Tension nominale :

- . 1000 V d.c. (courant continu).

3. COTES D'ENCOMBREMENT



Polarité	"X" (mm)
2P	106.8 mm

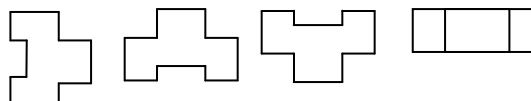
4. MISE EN SITUATION - RACCORDEMENT

Fixation :

- . Sur rail symétrique EN/IEC 60715 ou DIN 35.

Positionnements de fonctionnement :

- . Vertical, Horizontal, à l'envers et sur le coté.



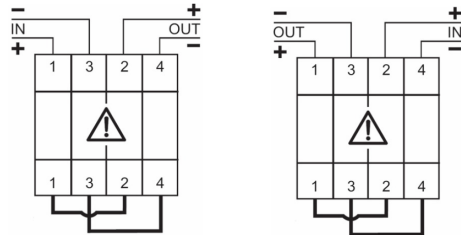
IS DX³ courant continu ≤ 63A, 1000V (1,5 modules par pôle)

Référence(s) : 4 142 44 / 46

4. MISE EN SITUATION – RACCORDEMENT (suite)

Alimentation :

. Par le haut uniquement comme indiqué dans les schémas électrique suivantes :



Câble de liaison :

. L'interrupteur est livré avec les câbles de liaison connectés.
 . Câble en cuivre semi-rigide, 16mm²
 . Malgré les précautions prises, les vis ont pu se desserrer lors du transport. Veuillez les vérifier.

Profondeur de bornes:

. 19 mm.
 . Obligation de séparer les bornes à l'aide des cloisons de séparation intégrées au disjoncteur.

Longueur de dénudage préconisé :

. 17 mm pour les bornes de puissance.

Tête de vis :

. Fendues et Pozidriv n°2.

Couple de serrage :

. Recommandé : 3 Nm.
 . Mini : 2,5 Nm. Maxi : 3,5 Nm.

Outils nécessaires :

. Pour les bornes : tournevis Pozidriv n° 2 ou tournevis plat 5,5 mm (6,5 mm maximum).
 . Pour l'accrochage : tournevis plat 5,5 mm (6 mm maximum).

Capacité des bornes :

	Câble en cuivre	
	Sans embout	Avec embout
Câble rigide	1 x 1,5 mm ² à 50 mm ² 2 x 1,5 mm ² à 16 mm ²	-
Câble flexible	1 x 1,5 mm ² à 35 mm ² 2 x 1,5 mm ² à 10 mm ²	1 x 1,5 mm ² à 35 mm ²

Mancœuvre de l'appareil :

. Par la manette ergonomique 2 positions :
 1 / ON : Circuit fermé.
 0 / OFF : Circuit ouvert.

Visualisation de l'état des contacts :

. Par le marquage de la manette :
 "O-Off" en blanc sur fond rouge = contacts ouverts.
 "I-On" en blanc sur fond rouge = contacts fermés.
 . Par un voyant mécanique en face avant :
 Vert = contacts ouverts.
 Rouge = contacts fermés.

4. MISE EN SITUATION – RACCORDEMENT (suite)

Consignation :

. Possible seulement en position "Ouvert" (OFF) avec un consommable, par exemple un collier 2,4 mm.

Plombage :

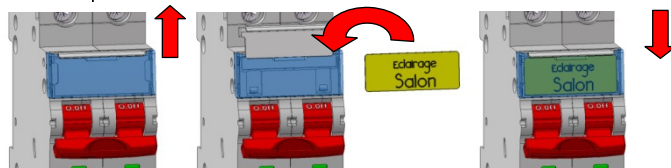
. Possible en position "Ouvert" (OFF) ou "Fermé" (ON).

Cadenassage :

. Par cadenas (références 4 063 13) et par support cadenas (référence 4 063 03) en position "Ouvert" (OFF).


Repérage des circuits :

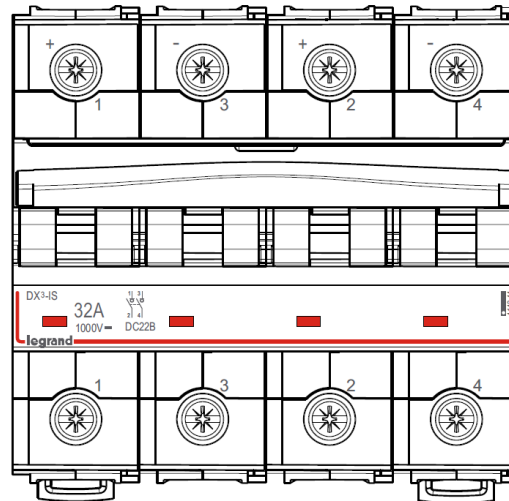
. à l'aide d'une étiquette insérée dans le porte-étiquette situé en face avant du produit.



5. CARACTERISTIQUES GENERALES

Marquage face avant :

. Par tampographie ineffaçable :
 - Nom de la gamme : DX³-IS
 - Courant nominal (en A)
 - Tension assignée d'emploi (en V)
 - Schéma électrique
 - Catégorie d'emploi
 - Référence et logotype 
 - Marque Legrand



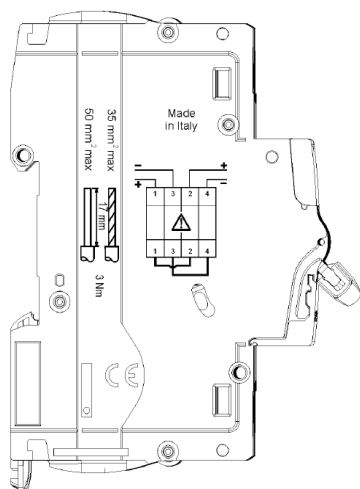
IS DX³ courant continu ≤ 63A, 1000V (1,5 modules par pôle)

Référence(s) : 4 142 44 / 46

5. CARACTERISTIQUES GENERALES (suite)

Marquage face latérale :

. Par laser:



Tension d'utilisation minimum :

. 12 V d.c.

Tension maxi de fonctionnement :

. 1000 V d.c.

Courant assigné de courte durée admissible:

. I_{cw} = 1000 A pendant 1s selon la norme IEC/EN 60947-3
. I_{cw} = 1500 A pendant 0,5s selon la norme IEC/EN 60947-3

Pouvoir assigné de fermeture en court-circuit :

. I_{cm} = 2250 A selon la norme IEC/EN 60947-3

Catégorie d'emploi :

. B: Manœuvres peu fréquentes
. DC22B : pour I_n = 32A. Manœuvrer des charges mixtes résistives et inductives avec surcharges modérées (selon la norme IEC/EN 60947-3)
. DC21B : pour I_n = 63A. Manœuvrer des charges résistives avec surcharges modérées (selon la norme IEC/EN 60947-3)

Rigidité diélectrique :

. 2500 V

Tension d'isolement :

. U_i = 1000 V.

Degré de pollution :

. 3

Tension assignée de tenue aux chocs :

. U_{imp} = 8 kV.

Distance de sectionnement :

. La distance entre les contacts est supérieure à 12mm avec la manette en position ouverte
. L'Interrupteur sectionneur DX³-IS en courant continu est approprié pour le sectionnement selon IEC / EN 60947-3

Effort de fermeture et d'ouverture par la manette :

. 0,17 Nm par pôle à la fermeture.
. 0,09 Nm par pôle à l'ouverture.

5. CARACTERISTIQUES GENERALES (suite)

Degré ou classe de protection :

. Protection des bornes contre les contacts directs, Indice de protection contre les corps solides et liquides (appareil câblé) : IP20 selon normes IEC 529 – EN 60529 et NF 20-010
. Classe II par rapport aux masses métalliques
. Indice de protection contre les chocs mécaniques IK04 selon normes EN 62262.

Matière de l'enveloppe :

. Polyester.
. Caractéristiques de cette matière : auto extinguable, résistance à la chaleur et au feu selon la norme EN 60898-1, épreuve du fil incandescent à 960°C pour les parties externes en matériau isolant nécessaires pour maintenir en position parties transportant la courant et les parties du circuit de protection (650 ° C pour tous les autres parties externes en matière isolant).

Endurance mécanique :

. Conforme à la norme IEC/EN 60947-3
. Supérieur à 10000 manœuvres

Endurance électrique :

. Conforme à la norme IEC/EN 60947-3
. Testé à 1500 manœuvres en DC22 (sous I_n)
. Testé à 1500 manœuvres en DC21 (sous I_n)

Résistance à la chaleur humide et au brouillard salin :

. Conforme à la norme IEC/EN 60947-1 annexe Q catégorie F

Résistance aux vibrations et aux chocs :

. Conforme à la norme IEC/EN 60947-1 annexe Q catégorie F

Température ambiante de fonctionnement :

. Min. = - 25 °C Max. = + 70 °C.

Température ambiante de stockage :

. Min. = - 40 °C Max. = + 70 °C.

Poids moyen par appareil :

. 0,83 kg.

Volume emballé :

	Volume (dm ³)
Bipolaire	1,14 dm ³

Puissance dissipée par pôle (W) :

IS _n	32 A	63 A
2P	2,3	9

. Impédance par pôle (Ω) = $\frac{P \text{ dissipée}}{I_n^2}$

6. CONFORMITES ET AGREMENTS

Conformité aux normes :

. IEC/EN 60947-3.

Utilisation dans des conditions particulières :

. Conforme à la catégorie F selon la classification définie dans l'annexe Q de la norme IEC/EN 60947-1.

Respect de l'environnement – Réponse aux directives de l'Union Européenne :

. Conformité à la directive 2002/95/CE du 27/01/03 dite « RoHS » qui prévoit le bannissement de substances dangereuses telles que le plomb, le mercure, le cadmium, le chrome hexavalent, les retardateurs de flammes bromés polybromobiphényles (PBB) et polybromodiphenyléthers (PBDE) à partir du 1^{er} juillet 2006.

. Conformité aux directives 91/338/CEE du 18/06/91 et décret 94-647 du 27/07/04.

Matières plastiques :

. Matières plastiques sans halogène.

. Marquage des pièces conforme à ISO 11469 et ISO 1043.

Emballages :

. Conception et fabrication des emballages conformes au décret 98-638 du 20/07/98 et à la directive 94/62/CE.

7. EQUIPEMENTS ET ACCESSOIRES

Accessoires de câblage :

. Cache-bornes plombable (référence 4 063 06).

. Cache-vis plombable (référence 4 063 12).

Auxiliaires de signalisation :

. Contact auxiliaire + signal défaut modifiable en 2 contacts auxiliaires (1 module - référence 4 062 66).

Auxiliaires de commande :

. Déclencheur à émission de tension (1 module – références 4 062 76 / 78).

. Déclencheur à minimum de tension (1 module – références 4 062 80 / 82).

. Déclencheur autonome pour bouton poussoir à ouverture (1 module - référence 4 062 84).

. POP

Combinaisons possibles des auxiliaires et des disjoncteurs :

. Les auxiliaires se montent à gauche des IS.

. Nombre maximum d'auxiliaires par IS : 3.

. Deux auxiliaires de signalisation au maximum (référence 4 062 66).

. Un seul auxiliaire de commande (références 4 062 76 / 78 / 80 / 82 / 84).

. Dans le cas où des auxiliaires de signalisation et de commande sont associé à un dispositif, l'auxiliaire de commande doit être placé à gauche de l'auxiliaire de signalisation (référence 4 062 66).

Plombage :

. Possible en position ouverte ou fermée

Consignation possible :

. Par cadenas diamètre 5 mm (réf. 4 063 13) et support cadenas (réf. 4 063 03)

Logiciel d'installation :

. XL PRO³