

Pack Vidéo TYXAL+

www.deltadore.com

**Pack alarme sans fil avec transmetteur téléphonique GSM
et détecteur vidéo**



(*) : voir les produits certifiés (§ Caractéristiques techniques)

Guide d'installation simplifié

Présentation

Nous vous remercions d'avoir fait l'acquisition de ce Pack d'alarme DELTA DORE.
Le présent guide d'installation simplifié vous indique les préconisations d'installation basique de vos produits.

Pour une installation avancée de votre Pack, reportez-vous à la notice système.

Le Pack TYXAL+ Vidéo se compose de :

- 1 centrale sirène CS 8000 TYXAL+,
- 2 télécommandes TL 2000 TYXAL+,
- 2 détecteurs de mouvement DMB TYXAL+,
- 1 détecteur de mouvement DMBV TYXAL+,
- 1 clavier tactile CLT 8000 TYXAL+
- 1 sirène extérieure SEF TYXAL+
- 1 transmetteur domotique IP/GSM TYDOM 2.0.



Centrale sirène CS 8000

Coeur du système, la centrale gère tous les échanges d'informations inter-produits.
En cas d'alarme, elle déclenche sa sirène interne.

Télécommandes 4 touches TL 2000

Elles permettent la mise en marche ou en arrêt, total ou par zone, du système.
Deux touches (1 et 2) peuvent être configurées pour la commande de l'alarme par zone, le déclenchement d'un SOS discret ou sonore ou la commande d'automatismes (exemple : porte de garage).



Sirène extérieure SEF TYXAL+

En cas d'intrusion, sa forte puissance sonore alertera le voisinage.
Pour faciliter le repérage visuel, elle est équipée d'un flash.
Elle est conçue pour être installée à l'extérieur de votre habitation, sur un mur par exemple.



Clavier tactile avec écran CLT 8000

Élément indispensable, il permet toutes les actions de gestion de l'installation.
Avec son code d'accès, il permet la mise en marche ou en arrêt, total ou par zone, du système. Installé sur un mur, il vous informe de l'état du système.
Il lit les derniers événements intervenus, indique la température intérieure (mesurée par le clavier) et extérieure (mesurée par la sirène extérieure) et permet la personnalisation du système.



Détecteurs de mouvement DMB

Installés sur un mur, ils décèlent toute personne en mouvement dans la pièce où ils sont installés et le signalent à la centrale.
La lentille «standard» peut être remplacée par une lentille «animaux» (fournie avec le produit).



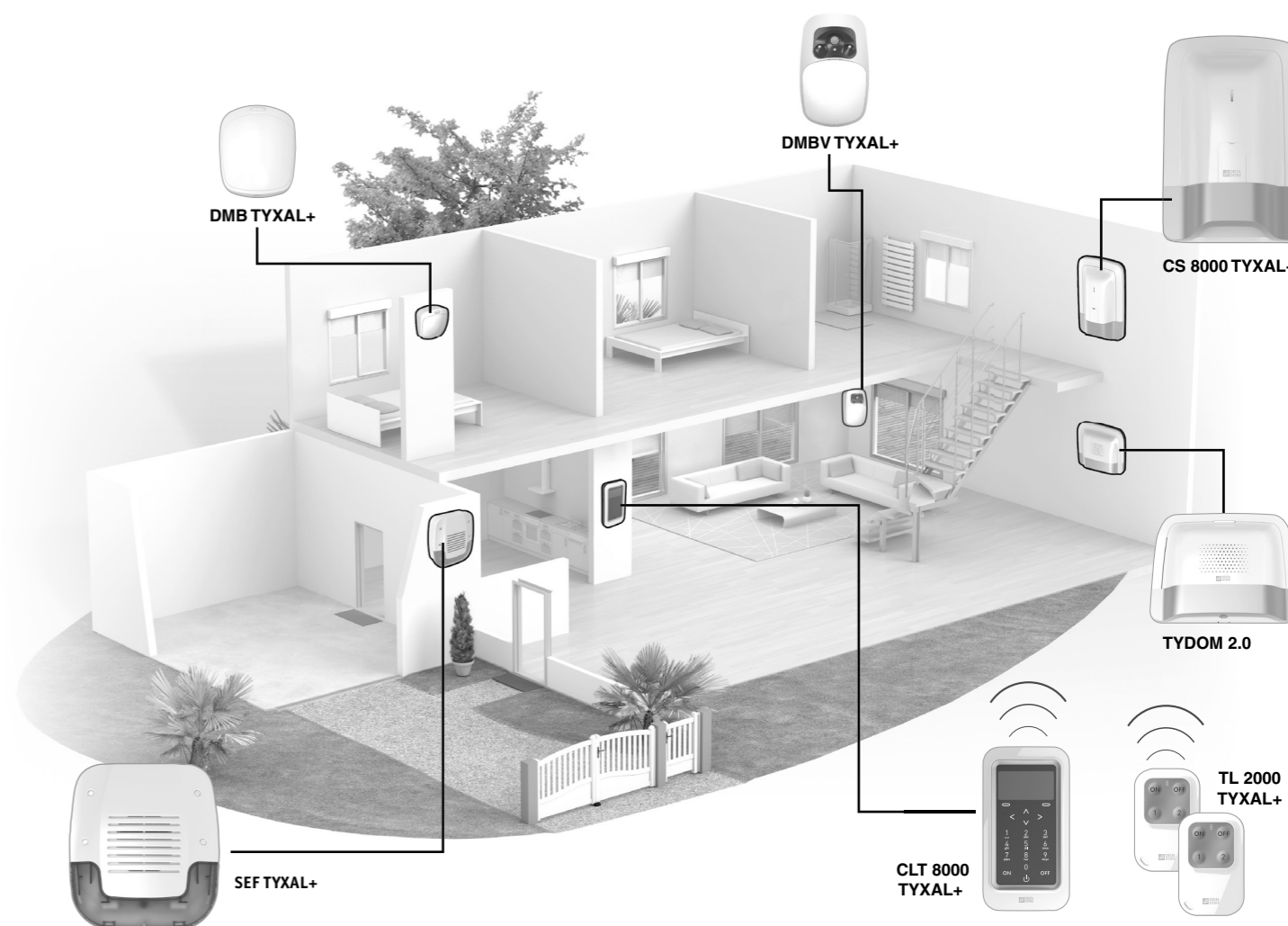
Détecteur de mouvement vidéo DMBV

Installé sur un mur, il décèle toute personne en mouvement dans la pièce où il est installé et le signale à la centrale.
La lentille «standard» peut être remplacée par une lentille «animaux» (fournie avec le produit).
Associé au TYDOM 2.0, il permet :
- la levée de doute par vidéo. Le DMBV TYXAL+ prend une vidéo lors d'une intrusion. Un lien d'accès à cette vidéo est alors transmis par SMS.
- la levée de doute nocturne par DEL infra-rouge. Le cambrioleur ne voit pas qu'il est filmé.
Grâce à l'application TYDOM, vous pouvez réaliser une demande de vidéo à distance (fonction «Coup d'oeil»).



Transmetteur domotique IP/GSM TYDOM 2.0

Connecté à un réseau téléphonique GSM et à internet via une box ADSL, il permet :
- de piloter l'alarme à distance (à l'aide de l'application TYDOM).
- d'être averti en cas d'alerte par un appel ou un SMS vers un autre téléphone, ou un centre de télésurveillance (protocole : Contact ID, nécessite un abonnement).
- de recevoir un SMS lors de la mise en Marche/Arrêt du système (Configurable)
- de réaliser une levée de doute audio avec fonction interphonie
- de piloter à distance votre chauffage et des d'automatismes, si votre installation est équipée de produits X3D...
- **La Fonction vidéo** (avec un détecteur vidéo DMBV TYXAL+) permet :
- d'être averti en cas d'alerte intrusion en recevant par SMS un lien vidéo stocké sur un serveur sécurisé.
- une demande de visualisation à distance de son domicile avec l'application TYDOM (nécessite la connexion du TYDOM 2.0 à internet ainsi qu'un forfait DATA sur votre smartphone ou accès WIFI).



Mise en service : les grandes étapes

Afin de vous faciliter l'installation, les produits du Pack TYXAL+ ont été associés en usine.

1 Installer et fixer les produits

en commençant par :

- la centrale CS 8000 TYXAL+
- le clavier tactile CLT 8000 TYXAL+
- les détecteurs de mouvement DMB et DMBV TYXAL+
- la sirène extérieure SEF TYXAL+
- le transmetteur téléphonique IP/GSM TYDOM 2.0.

Les télécommandes TL 2000 TYXAL+ peuvent être programmées (fonctions des touches 1 et 2) et associées à la commande d'automatismes

2 Refermer la centrale

3 Ajouter des produits complémentaires (si nécessaire)

Les produits qui ne font pas partie du Pack TYXAL+ doivent être associés au système :

- détecteurs d'intrusion et techniques,
- clavier, lecteur de badges, télécommandes, etc...,
- sirène intérieure, etc...,

Pour cela, reportez-vous au Chapitre «Ajouter des produits» de la notice système.

4 Personnaliser l'installation et les produits (voir notice système).

- Nommer les produits,
- Gérer les zones de fonctionnement,
- Créer des codes d'accès installateur et utilisateur. Vous devez impérativement créer votre propre code (123456 à la mise en service).
- Régler des paramètres avancés...

Pour des explications détaillées, reportez-vous à la notice système.

5 Tester l'installation

6 Récapitulatif de votre installation

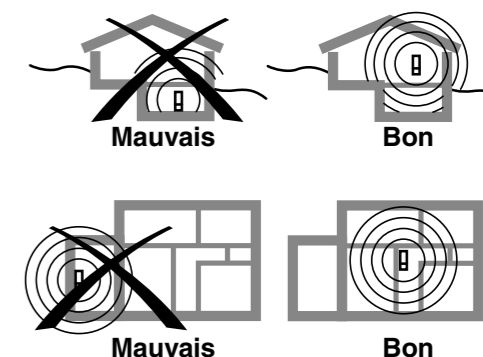
1 Installer et fixer les produits

1.1 Centrale CS 8000 TYXAL+

1.1.1 Emplacement

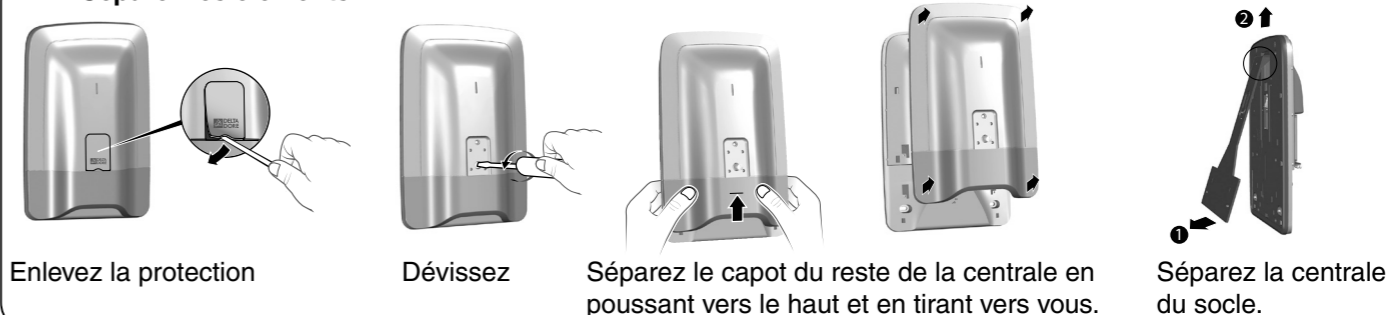
Il est conseillé d'installer la centrale :

- sur une surface plane, avec suffisamment d'espace autour pour l'installation et l'ouverture de la trappe piles.
- au milieu du système et placé en hauteur pour une meilleure liaison radio (éviter les sous-sols).
- dans un endroit dégagé pour une dispersion optimale du son de la sirène intégrée.
- dans un endroit difficilement localisable par un intrus mais accessible à l'utilisateur.
- dans un endroit protégé par un détecteur de mouvement infrarouge.
- éloignée d'au moins 2 mètres de tout autre émetteur radio.

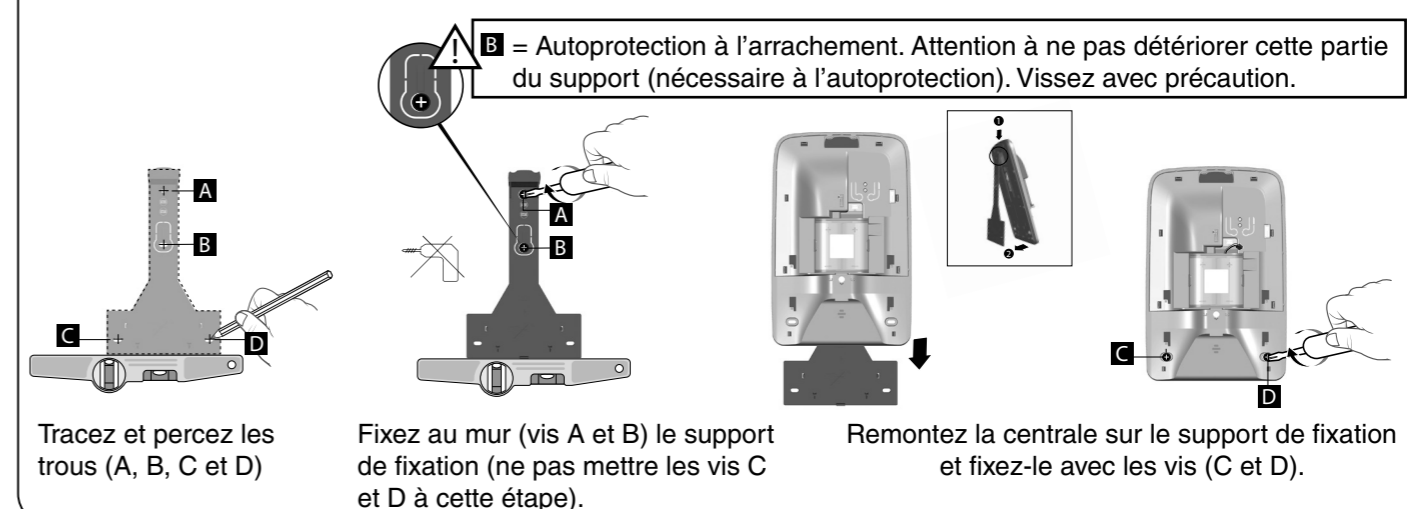


1.1.2 Fixation

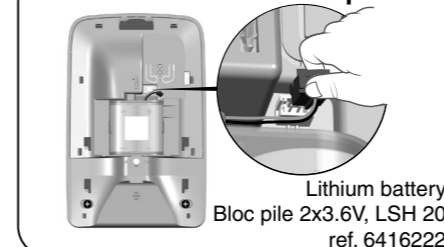
1 Séparez les éléments



2 Mettez en place le support de fixation



3 Connectez le bloc-pile



1 Installer et fixer les produits

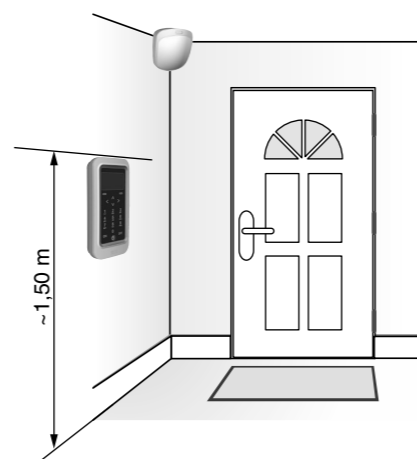
1.2 Clavier tactile CLT 8000 TYXAL+

1.2.1 Emplacement

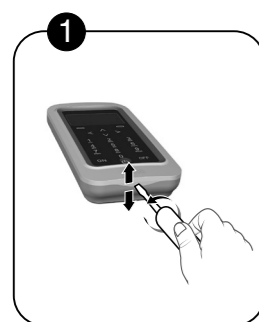
Il est conseillé d'installer le clavier tactile :

- en intérieur exclusivement,
- près d'un des accès principaux, si possible protégé par un détecteur d'intrusion (ex : DMB TYXAL+).
- il doit être accessible à l'utilisateur et peut être fixé au mur à une hauteur d'environ 1,50 m.
- évitez la proximité des surfaces métalliques ou tableau électrique.

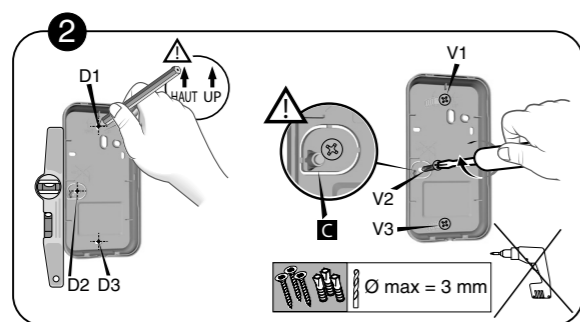
Attention : si le clavier tactile est protégé par un détecteur (ouverture ou mouvement), il faut veiller à sélectionner un déclenchement retardé du détecteur lors de sa mise en service.



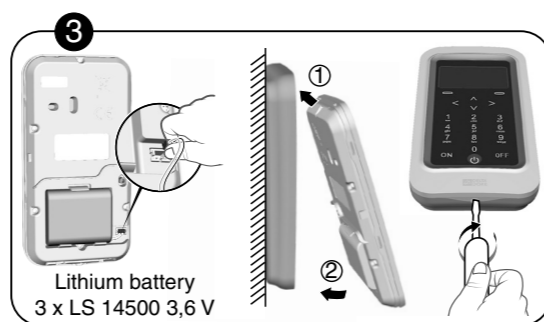
1.2.2 Fixation



1 Séparez les 2 parties du boîtier.



2 Tracez et percez les trous D1, D2 et D3. Fixez le socle avec les vis V1, V2 et V3.
 ⚠ à ne pas détériorer ou perdre la pièce en caoutchouc (nécessaire à l'autoprotection).



3 Mettez en place le bloc piles en respectant son sens. Refermez le boîtier et verrouillez-le.

1.3 Détecteurs de mouvement DMB et DMBV TYXAL+

Le DMBV TYXAL+ n'est pas conçu pour un usage externe. Vous devez respecter la vie privée des voisins, des visiteurs et des passants. Il est interdit de filmer la voie publique. Vous devez également informer les personnes travaillant à votre domicile (infirmière, baby sitter ...) qu'elles sont susceptibles d'être filmées momentanément pendant leur activité professionnelle. Dans ce cas, une déclaration devra être faite auprès de la CNIL.

Les détecteurs de mouvement TYXAL+ détectent par infra-rouge (chaleur) toute présence en mouvement dans la pièce.

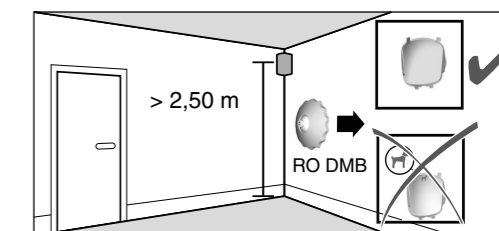
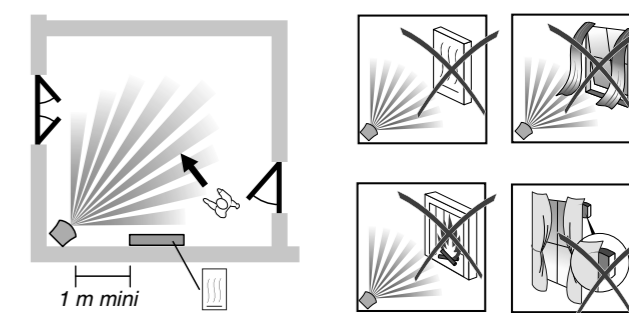
Ils disposent de 2 lentilles amovibles :

- n°1 : appelée «standard» (montée sur le produit livré).
- n°2 : appelée immunité animaux (ne détecte pas les animaux d'un certain gabarit, ou électroménager type aspirateur robot).

1.3.1 Emplacement

Le détecteur de mouvement doit être placé de préférence dans un angle :

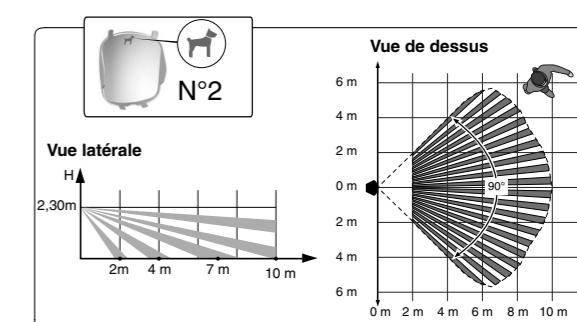
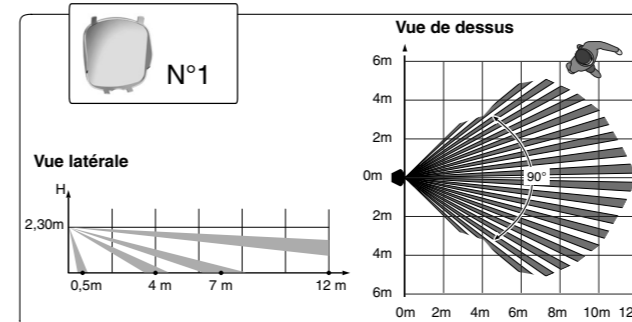
- évitez toute source de chaleur ou mouvement d'un corps chaud à proximité (convecteur, cheminée...),
- le champ de détection doit être libre de tout obstacle (rideau, armoire...),
- le détecteur ne doit pas être dirigé vers une ouverture extérieure (fenêtre),
- vous pouvez croiser les faisceaux de 2 détecteurs,
- le détecteur doit être installé entre 2,20 m et 2,50 m du sol. Pour une hauteur supérieure, utilisez une rotule RO DMB (sauf avec la lentille immunité animaux).
- Le DMBV doit être installé de façon à pouvoir filmer un éventuel intrus.
- Pour une utilisation optimale, la pièce doit être dégagée et supérieure à 9 m² (3 x 3).



Ne pas utiliser la rotule RO DMB (ref : 6416221) avec la lentille immunité animaux.

1.3.2 Champ de détection / Restrictions

Les champs de détection ci-dessous sont donnés pour une température de 19°C et pour une personne de corpulence moyenne. La différence entre la température corporelle et celle de la pièce peut influencer sur la sensibilité de la détection. La détection avec la lentille standard est plus sensible qu'avec la lentille immunité aux animaux. La sensibilité peut être ajustée suivant 3 niveaux. Cela permet de mieux s'adapter aux différents types d'animaux ou de corriger les détections intempestives (sensibilité A par défaut).

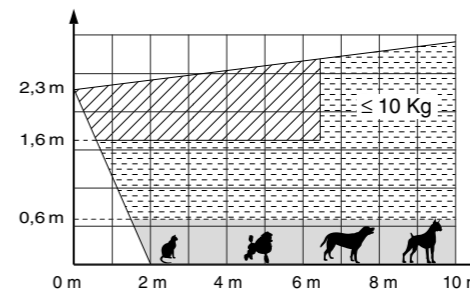


1.3.3 Immunité aux animaux

- Zone non autorisée aux animaux
 - Zone autorisée aux animaux ≤ à 10 Kg
 - Zone autorisée aux animaux (voir détails A1, A2, A3)
- Si plusieurs animaux, faire la somme de leurs masses.

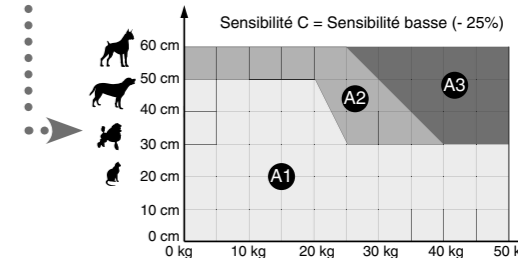
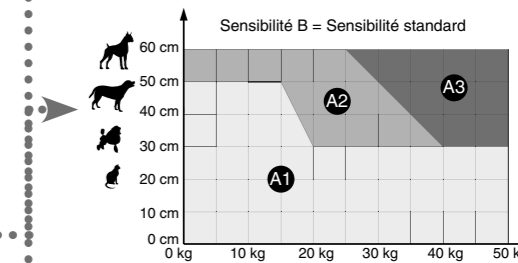
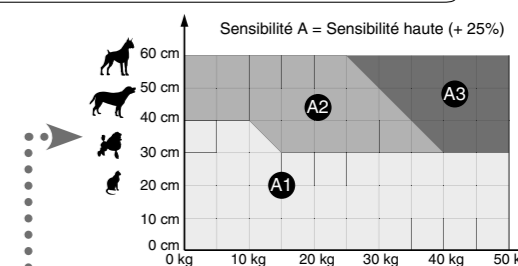
Pelage autorisé zone A

	A1	A2	A3
Poils longs	✓	✓	✓
Poils mi-longs	✓	✓	-
Poils ras	✓	-	-



Exemple 1 : un bouledogue français de 15 kg et 25 cm de haut se trouve dans la zone A1. C'est un chien à poil ras, il ne générera pas de détection.

Exemple 2 : un dobermann de 25 kg et 50 cm de haut se trouve dans la zone A2. C'est un chien à poil ras, il générera une détection.

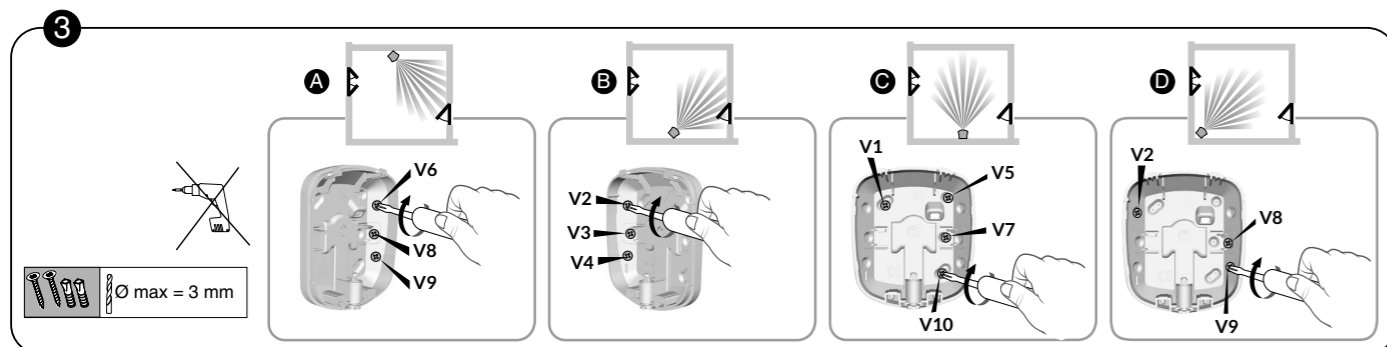
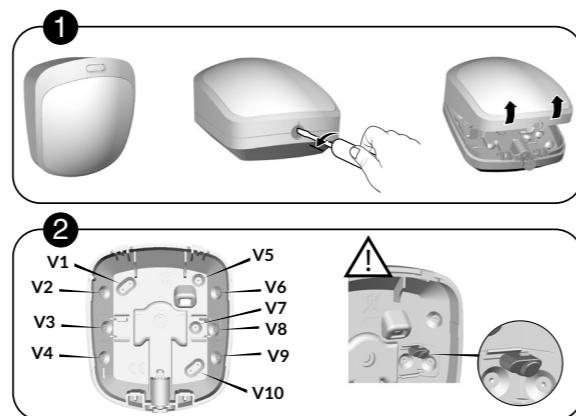


1 Installer et fixer les produits

1.3.4 Fixation des DMB TYXAL+

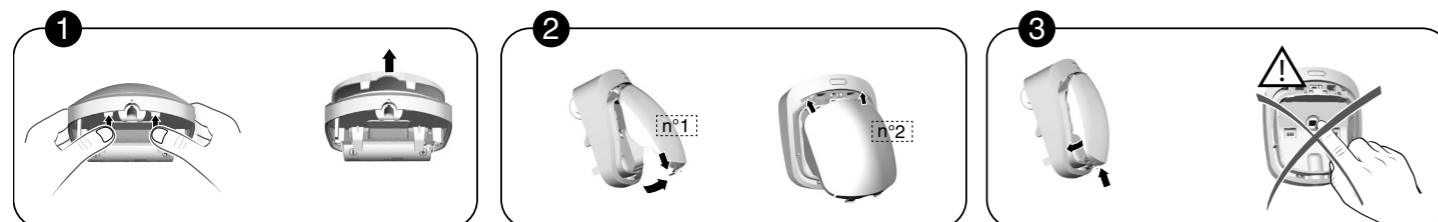
- 1 Séparez les 2 parties du boîtier
- 2 Tracez et percez les trous en fonction de l'emplacement du détecteur (voir ci-dessous A, B, C ou D)
- 3 Fixez au mur

V3,V7,V8 = Autoprotection à l'arrachement.
Attention à ne pas détériorer ou perdre la pièce en caoutchouc (nécessaire à l'autoprotection).



1.3.5 Changer la lentille d'un DMB TYXAL+

Exemple : vous souhaitez remplacer la lentille classique par la lentille «animaux».

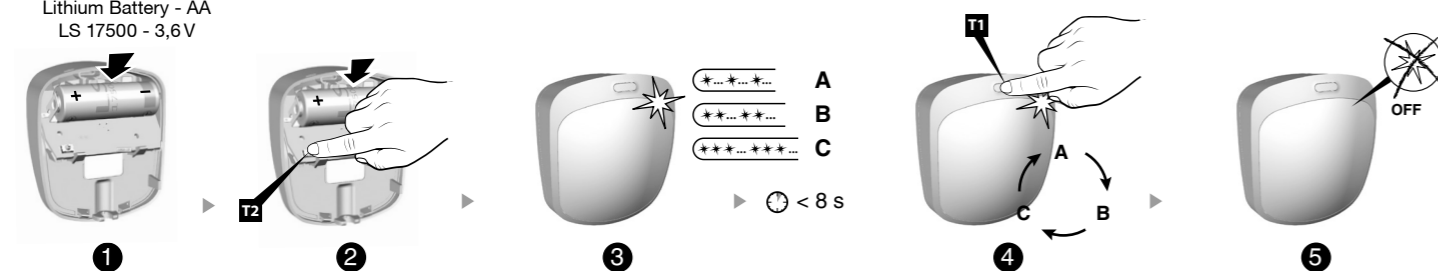


- 1 Poussez sur les ergots pour soulever et enlever la lentille.
- 2 Mettez en place la nouvelle lentille.
- 3 Attention à ne pas toucher le capteur.

Ne pas utiliser la rotule RO DMB (ref : 6416221) avec la lentille immunité animaux.

1.3.6 Mise en service et réglage de la sensibilité des DMB TYXAL+

Lithium Battery - AA
LS 17500 - 3,6V

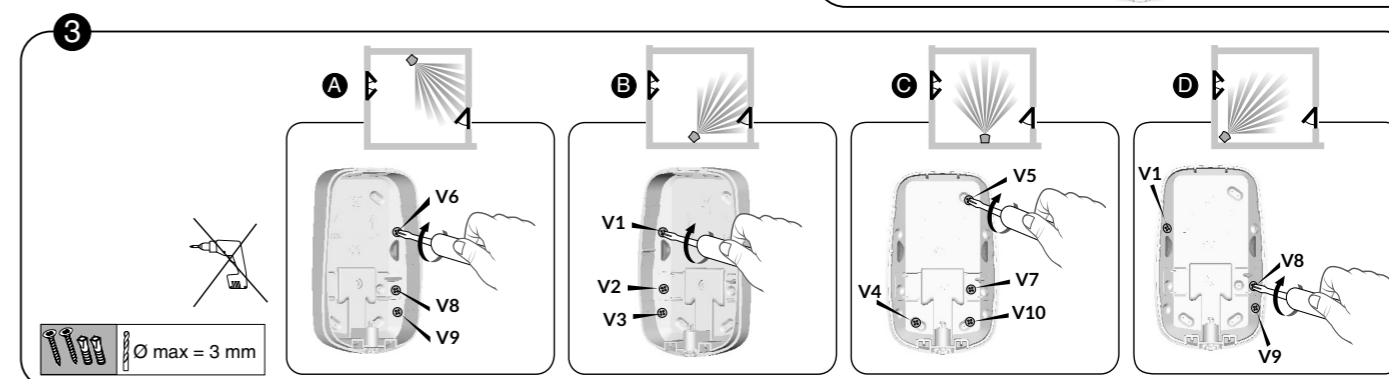
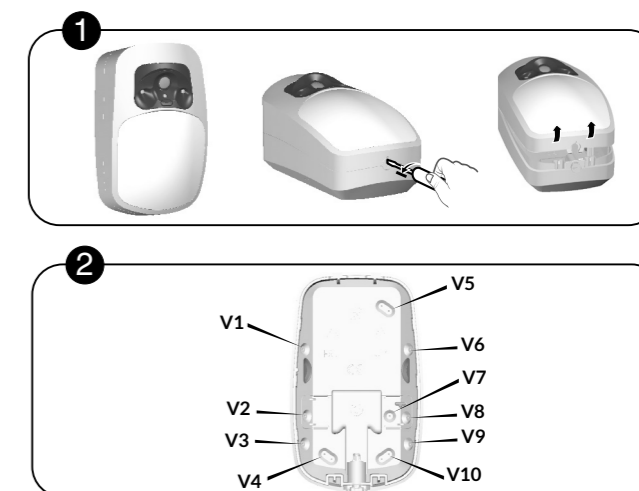


- 1 Insérez la pile en respectant son sens. Vérifiez la présence de la pièce en caoutchouc avant de refermer le détecteur.
- 2 Maintenez appuyée la touche T2 tout en insérant la pile.
- 3 Relâchez quand la LED se met à clignoter.
Note : 1 flash = sensibilité A (par défaut), 2 flashes = sensibilité B, 3 flashes = sensibilité C.
- 4 Pour passer d'une sensibilité à l'autre, appuyez brièvement sur la touche T1.
Note : La sélection doit se faire dans les 8 secondes qui suivent l'insertion de la pile.
- 5 Attendez que la LED cesse de clignoter. La sensibilité sélectionnée est enregistrée. Refermez le boîtier à l'aide d'un tournevis.

1.3.7 Fixation du DMBV TYXAL+

- 1 Séparez les 2 parties du boîtier
- 2 Tracez et percez les trous en fonction de l'emplacement du détecteur (voir ci-dessous A, B, C ou D),
- 3 Fixez au mur

V2,V7,V8 = Autoprotection à l'arrachement.

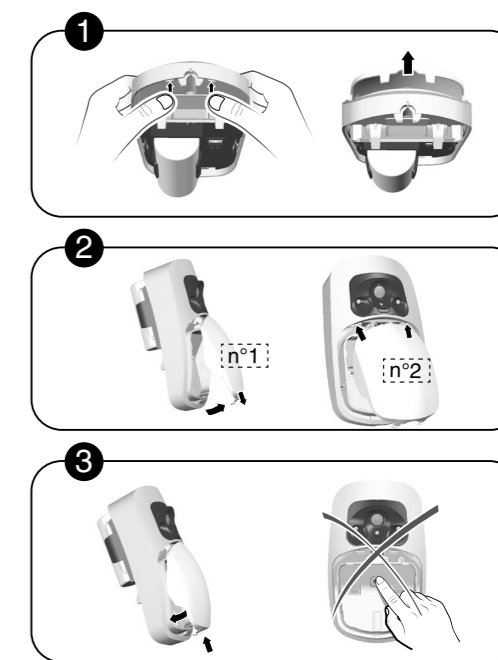


1.3.8 Changer la lentille du DMBV TYXAL+

Exemple : vous souhaitez remplacer la lentille classique par la lentille «animaux».

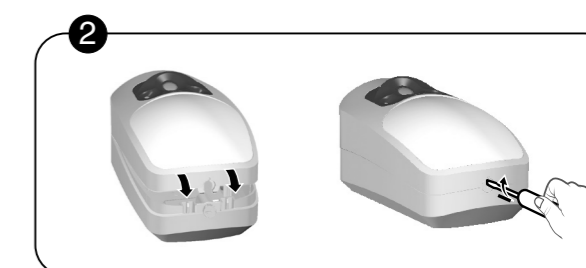
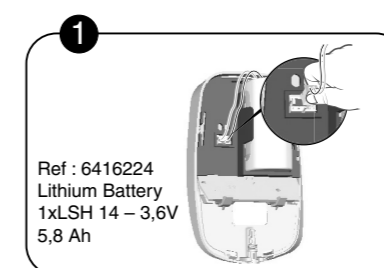
- 1 Poussez sur les ergots pour soulever et enlever la lentille.
- 2 Mettez en place la nouvelle lentille.
- 3 Attention à ne pas toucher le capteur.

Ne pas utiliser la rotule RO DMB (ref : 6416221) avec la lentille immunité animaux.



1.3.9 Mise en service du DMBV TYXAL+

- 1 Connectez le bloc-piles
- 2 Refermez le détecteur.



1 Installer et fixer les produits

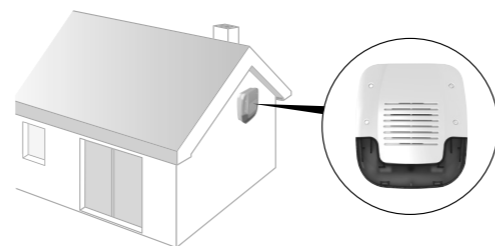
1.4 Sirène extérieure SEF TYXAL+

En cas d'intrusion, la forte puissance sonore de la sirène alertera le voisinage.
Pour faciliter le repérage visuel, elle est équipée d'un flash.
Elle est conçue pour être installée à l'extérieur de votre habitation.

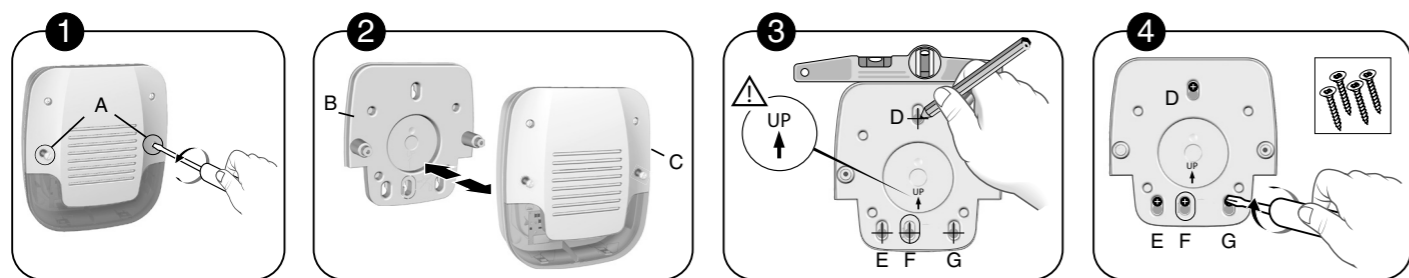
1.4.1 Emplacement

La sirène extérieure doit être installée :

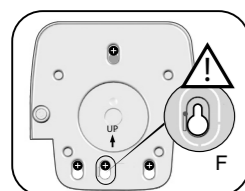
- à l'abri des intempéries directes,
- dans un endroit difficile d'accès afin de prévenir toute tentative de sabotage,
- en hauteur pour une diffusion optimale du son, sur une surface plane.



1.4.2 Fixation



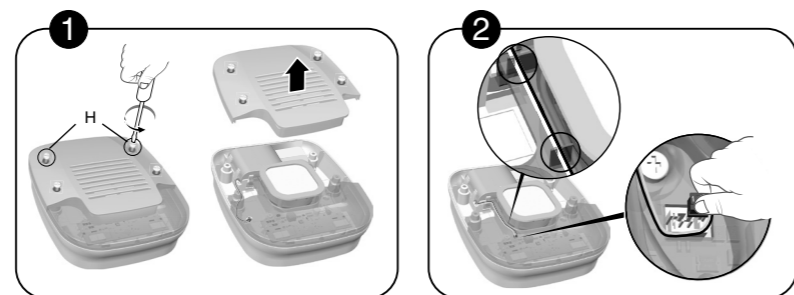
- 1 Ôtez les vis (repère A)
- 2 Séparez le support mural (B) de la sirène (C).
- 3 Tracez et percez les trous (D E F et G)
- 4 Fixez le support mural à l'aide de 4 vis Ø 5 max. N'utilisez pas de visseuse pour fixer la vis (F).



F = Autoprotection à l'arrachement.
Attention à ne pas détériorer cette partie du support (nécessaire à l'autoprotection).
Vissez avec précaution.

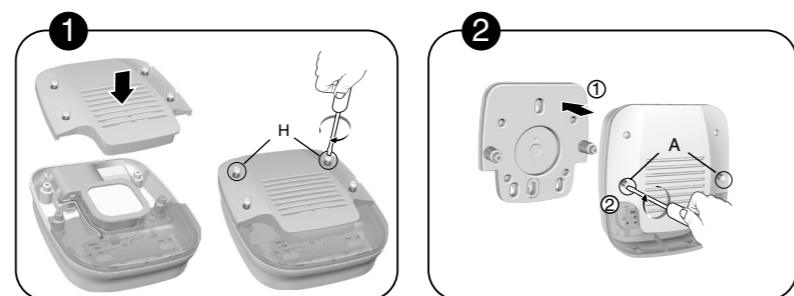
1.4.3 Mise en service

- 1 Dévissez les 2 vis (H) et ouvrez le boîtier de la sirène
- 2 Connectez le bloc pile en prenant soin de faire cheminer le câble dans le passe câble.



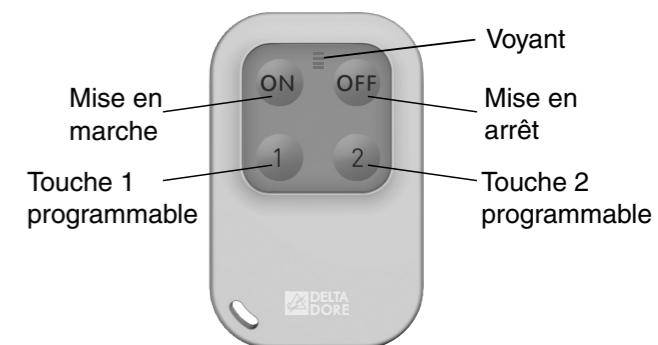
1.4.4 Refermer le boîtier

- 1 Remplacez le capot de la sirène et vissez les 2 vis (H).
- 2 Posez la sirène sur le support mural et vissez les 2 vis (A).



1.5 Configurer une télécommande TL 2000 TYXAL+

Vous pouvez mettre en marche ou en arrêt votre système d'alarme avec la télécommande.
En fonction de la configuration définie avec votre installateur, les touches 1 et 2 sont programmables et peuvent avoir différentes fonctions (voir tableau ci-contre).



Les touches 1 et 2 sont programmables indépendamment. Vous pouvez donc mixer les fonctions.

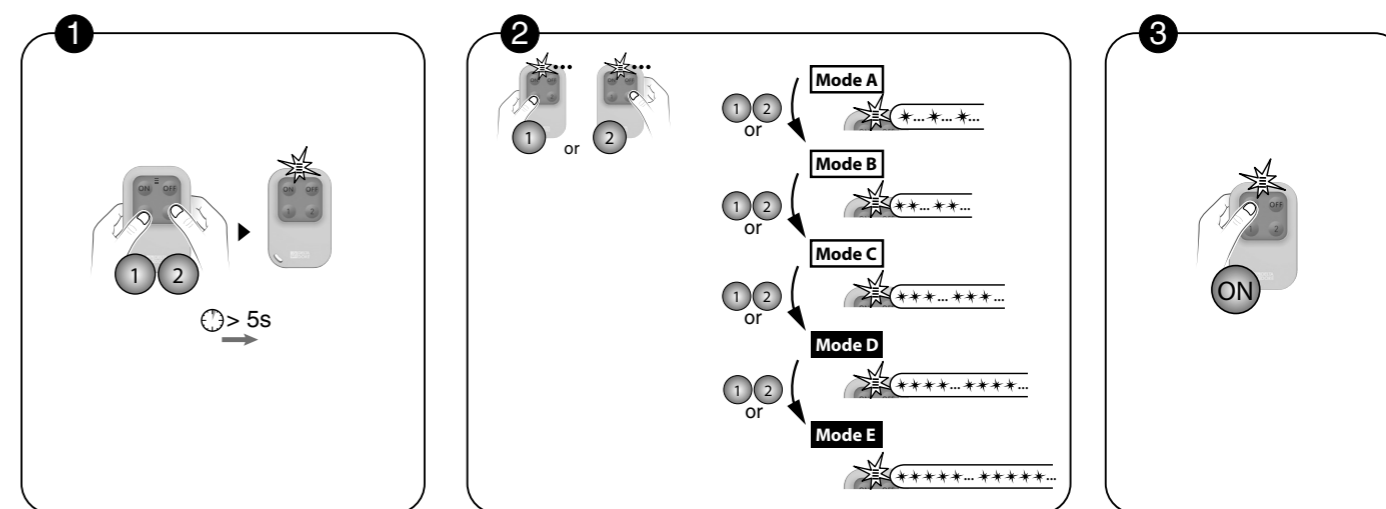
Exemples :

- (1 Mode A, 2 Mode C);
- (1 Mode D, 2 Mode E);
- (1 Mode A, 2 Mode D)...

Si vous souhaitez piloter des ouvrants, demandez à votre installateur l'équipement nécessaire.

	Touche 1	Touche 2
Mode A Commande de l'alarme par zone	ON / OFF zone 1 (ex. : Étage)	ON / OFF zone 2 (ex. : Rez-de-Chaussée)
Mode B Déclenchement d'un SOS discret		Appel transmetteur sans signalisation sonore
Mode C Déclenchement d'un SOS sonore		Appel transmetteur+ alerte sonore
Mode D Commande impulsionnelle d'un automatisme ou d'un éclairage		
Mode E ON/OFF Commande ON / OFF d'éclairages ou de volets roulants		

1.5.1 Configurer les touches 1 et 2



- 1 Appuyez simultanément 5 secondes sur les touches 1 et 2, jusqu'à ce que le voyant s'allume orange.

- 2 Appuyez sur la touche 1 ou 2. Le voyant clignote. Puis, par appuis brefs sur la touche 1 ou 2, sélectionnez le mode de fonctionnement à lui appliquer : Mode A : 1 clignotement, Mode B : 2 clignotements, ..., Mode E : 5 clignotements.

- 3 Validez en appuyant sur la touche ON. Le voyant s'allume vert.

1 Installer et fixer les produits

1.6 TYDOM 2.0

1.6.1 Fonctions

Le TYDOM 2.0 est connecté à un réseau téléphonique GSM et à internet via une box ADSL. Il est associé par radio à la centrale d'alarme. Il permet :

- de piloter l'alarme à distance (à l'aide de l'application TYDOM).
- d'avertir en cas d'alerte par un appel ou un SMS vers un autre téléphone, ou un centre de télésurveillance (protocole : Contact ID, nécessite un abonnement).
- avec la fonction vidéo (détecteur vidéo DMBV TYXAL+), d'être averti en cas d'alerte intrusion en recevant par SMS un lien vidéo stocké sur un serveur sécurisé.
- une demande de visualisation à distance de son domicile avec l'application TYDOM (nécessite la connexion du TYDOM 2.0 à internet ainsi qu'un forfait DATA sur votre smartphone ou accès WIFI).
- de recevoir un SMS lors de la mise en Marche/Arrêt du système (Configurable)
- de réaliser une levée de doute audio avec fonction interphonie
- de piloter à distance votre chauffage et des d'automatismes, si votre installation est équipée de produits X3D.
- de réaliser des scénarios.
- de connaître la température ambiante de l'installation.

En cas d'alerte, l'appel sortant transmis par le réseau GSM permet (même en cas de coupure secteur) :

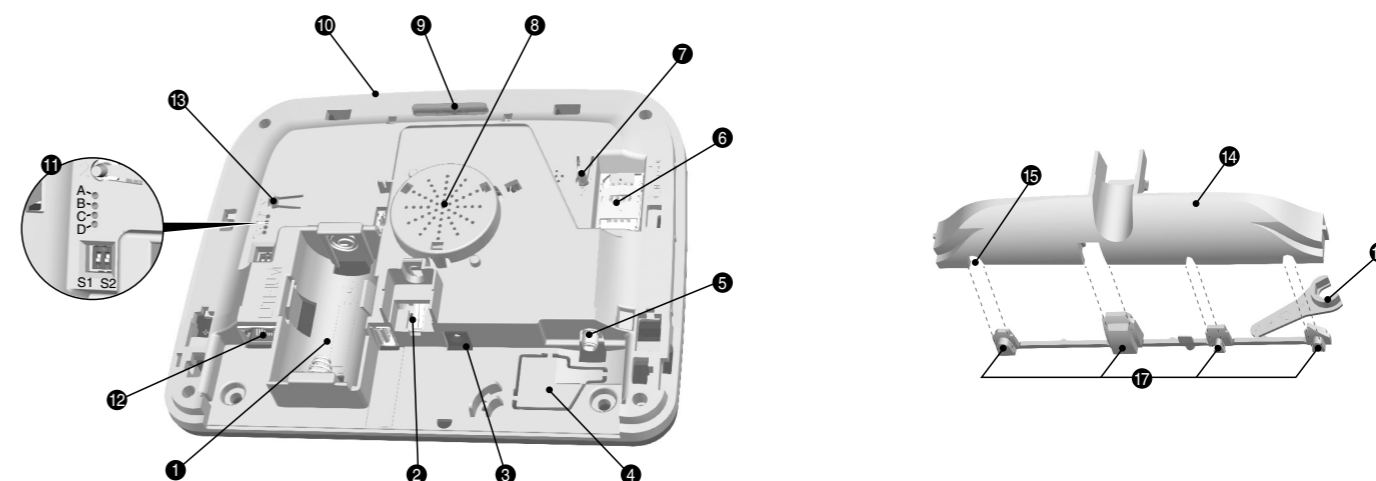
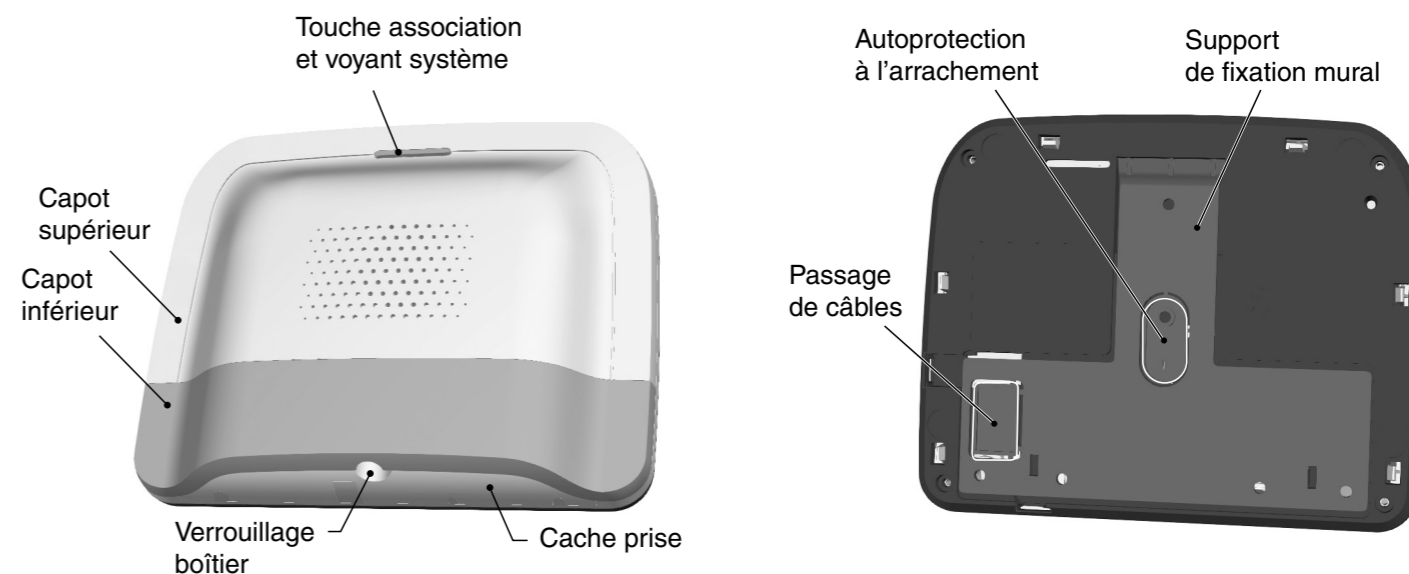
- de décrire l'alarme,
- d'écouter ce qui se passe dans les locaux surveillés et de parler simultanément.
- d'arrêter le cycle d'appel
- d'arrêter les sirènes

Application TYDOM IOS et Android (pour smartphone et tablette) :

- Pilotage (en local ou à distance par internet) de l'ensemble de vos équipements : alarme, chauffage, éclairages, volets, automatismes, et scénarios
- Affichage détaillé des consommations (électrique, gaz, eau...), avec un produit de la gamme RT2012 en Kwh ou en euros
- Retour d'état des commandes (température du logement, éclairage...)
- Personnalisation avec bibliothèque d'icônes et photos d'intérieur
- Gestion jusqu'à 10 sites (appartements, résidences secondaires, magasins, etc....).



1.6.2 Description



- 1- Logement pile
- 2- Autoprotection à l'ouverture
- 3- Connexion adaptateur secteur
- 4- Passage de câbles
- 5- Prise antenne GSM
- 6- Support carte SIM
- 7- Touche T3 RESET
- 8- Haut parleur
- 9- Touche T1 association et voyant système

- 10- Microphone
- 11- Voyants diagnostic système
- 12- Prise Ethernet
- 13- Touche T2 (Non utilisée)
- 14- Cache prise
- 15- Passage câble
- 16- Outil de serrage antenne GSM
- 17- Obturateurs sécables

La qualité de la connexion de votre produit peut être altérée par différentes modifications de l'architecture IP sur lequel il fonctionne. Ces modifications peuvent être, de façon non limitative, un changement de matériel, une mise à jour de logiciel ou un paramétrage, intervenants sur les équipements de votre opérateur ou tout autre équipement multimédia tel que tablette, smartphone, etc...» Android™ et Google play sont des marques déposées de Google Inc. IOS™ est une marque déposée de Cisco Systems Inc. WiFi est une marque déposée par Wireless Ethernet Compatibility Alliance. En raison de l'évolution des normes et du matériel, les caractéristiques indiquées par le texte et les images de ce document ne nous engagent qu'après confirmation par nos services.

1 Installer et fixer les produits

1.6.3 Emplacement

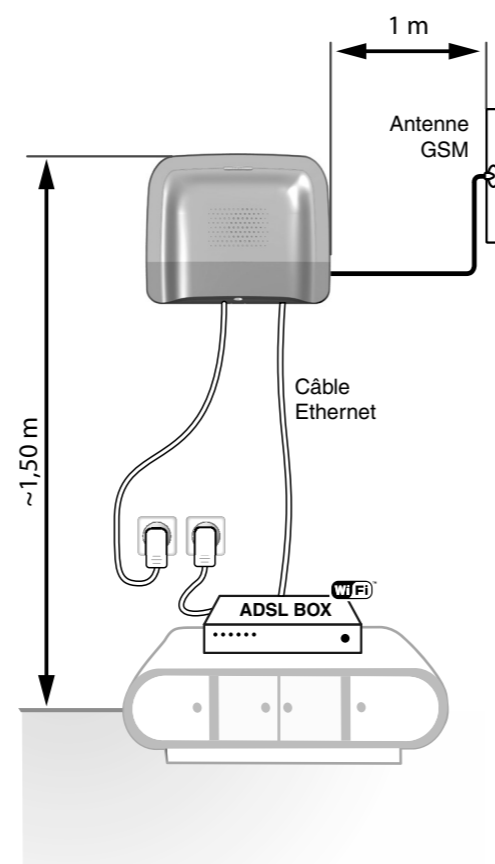
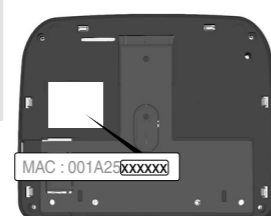
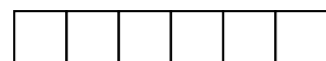
Le TYDOM 2.0 doit être installé :

- Dans un endroit offrant une écoute efficace des lieux (dégagé et à une hauteur de 1,5 m environ),
- Sur une surface plane, avec suffisamment d'espace au dessous pour laisser la place à un tournevis,
- Dans un endroit où la qualité de réception de l'antenne GSM est parfaite. (Le niveau de réception GSM est affiché sur l'écran du clavier tactile et sur le voyant système).
- A plus de 1m de la box ADSL.
- Proche d'une prise secteur

L'antenne doit être connectée au TYDOM 2.0 et installée :

- en intérieur uniquement,
- à plus de 2m de tout autre produit radio,
- à plus de 1m de tout élément métallique.

Avant de fixer le TYDOM 2.0, notez les 6 derniers caractères de l'adresse MAC de votre TYDOM 2.0. afin de paramétrer ultérieurement l'application TYDOM.



1.6.5 Carte SIM

TYDOM 2.0 est connecté à un réseau téléphonique GSM. En cas de détection, il envoie un SMS d'alerte aux numéros enregistrés.

Réseau GSM

Les communications GSM nécessitent un abonnement souscrit auprès d'un opérateur.

Conseils avant la souscription de votre abonnement :

- Renseignez-vous sur la couverture du réseau de votre opérateur pour votre installation.
- Afin d'éviter l'interruption du réseau GSM due à l'expiration d'une carte SIM pré-payée ou à forfait limité, nous vous déconseillons ce type de carte.

1- Vous utilisez la carte SIM fournie

Cette carte SIM est prête à l'emploi (voir modalité sur le document joint avec la carte SIM).

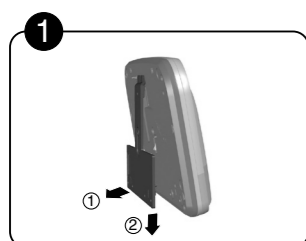
2- Vous utilisez votre propre carte SIM (format mini SIM + forfait voix et sms)

Nous vous recommandons de configurer votre carte SIM à partir du clavier tactile.

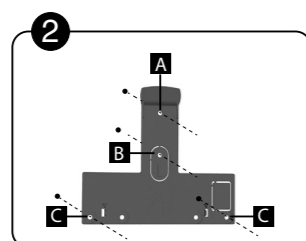
Pour cela, suivez les étapes de mise en service du TYDOM 2.0, puis accédez au menu de paramétrage de la carte SIM (voir § Carte SIM de la notice système).

1.6.4 Fixation du support

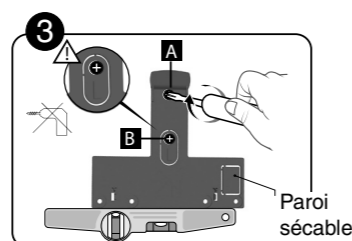
⚠ Vérifiez la proximité d'une prise secteur et de la box ADSL.



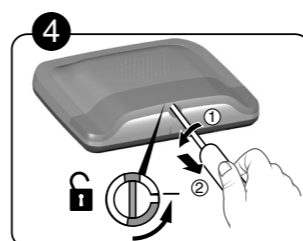
1 Séparer le support mural du TYDOM 2.0.



2 Repérez les 4 trous A B C.



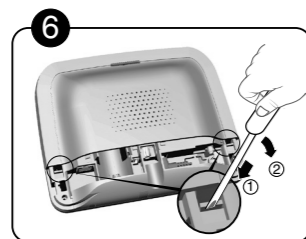
3 Fixez le support mural à l'aide de 2 vis Ø 4 mm Max. en utilisant les trous A et B. **N'utilisez pas de visseuse pour visser la vis repérée B.**



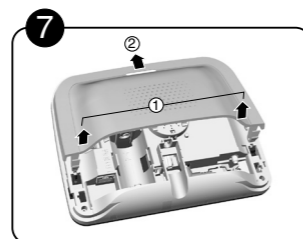
4 Déverrouillez le boîtier.



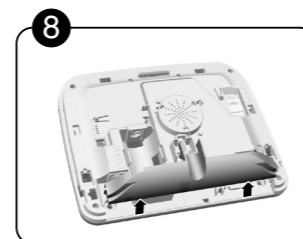
5 Ôtez le capot inférieur.



6 A l'aide d'un tournevis, soulevez les 2 clips du capot supérieur.

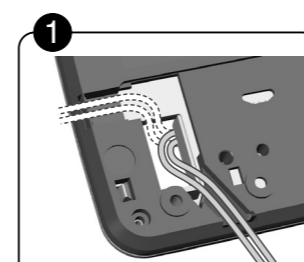


7 Ôtez le capot supérieur.

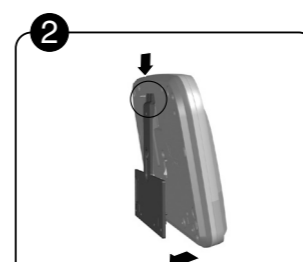


8 Ôtez le cache prise.

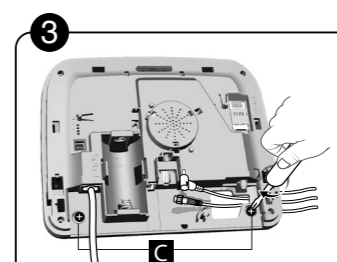
1.6.6 Fixez le TYDOM 2.0



1 Choisissez l'une des 2 sorties de câbles sur la face arrière.



2 Accrochez le TYDOM 2.0 sur son support mural.



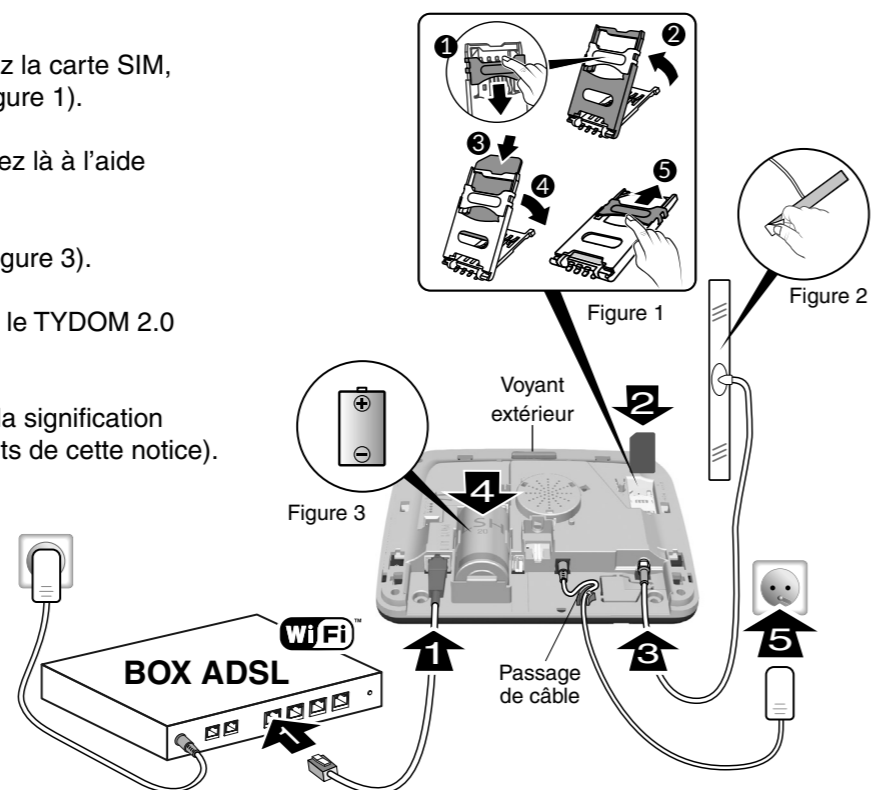
3 Fixez le boîtier à l'aide de 2 vis Ø 4 mm Max. en utilisant les trous C.

1 Installer et fixer les produits

1.6.7 Mise en service

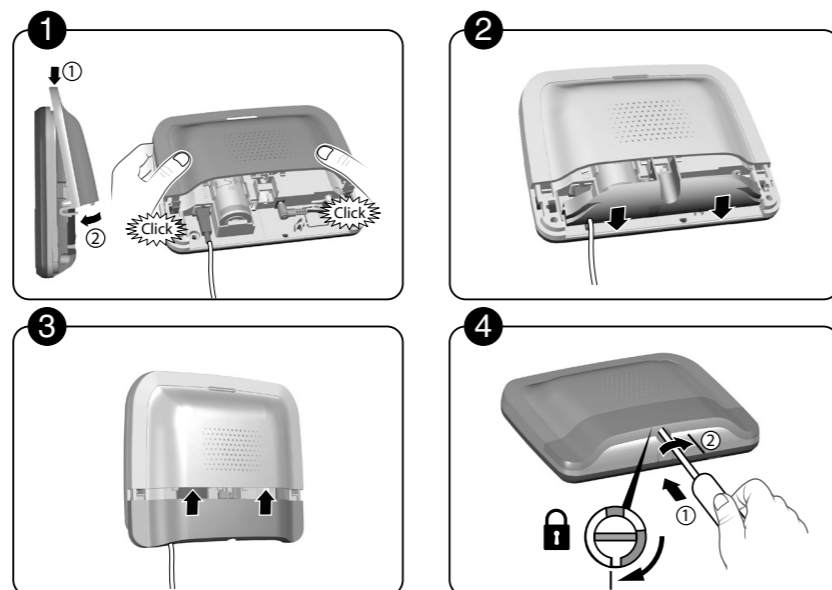
Respectez scrupuleusement l'ordre des étapes décrites ci-dessous.

- 1 Raccordez le TYDOM 2.0 à la box ADSL à l'aide du câble ethernet fourni (connexion IP).
- 2 Ouvrez le support de la carte SIM, insérez la carte SIM, puis verrouillez le support comme indiqué (figure 1).
- 3 Vissez l'antenne avec la clé fournie, et fixez là à l'aide de l'adhésif double face (figure 2).
- 4 Insérez la pile en respectant la polarité (figure 3).
- 5 Connectez le cordon secteur et branchez le TYDOM 2.0 sur une prise électrique.
- 6 Le voyant extérieur s'allume rouge (pour la signification des autres voyants reportez-vous au § Voyants de cette notice).



1.6.8 Refermez le TYDOM 2.0

- 1 Remplacez le capot supérieur et clipsez-le sur le boîtier.
- 2 Repositionnez le cache prise
- 3 Remplacez le capot inférieur.
- 4 Verrouillez le boîtier.



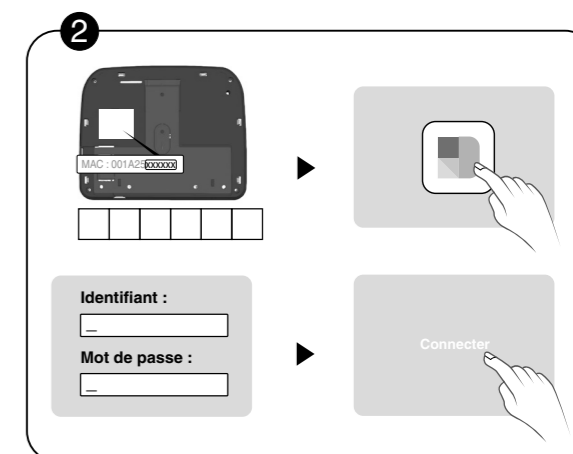
1.7 Application TYDOM

1.7.1 Installation de l'application TYDOM

- 1 Téléchargez l'application TYDOM
 - Selon votre appareil : Connectez-vous à Google play ou App Store
 - Recherchez et téléchargez l'application gratuite "TYDOM"
 - Activez la connexion WIFI de votre smartphone ou de votre tablette, et connectez-vous au même réseau local que votre TYDOM 2.0.

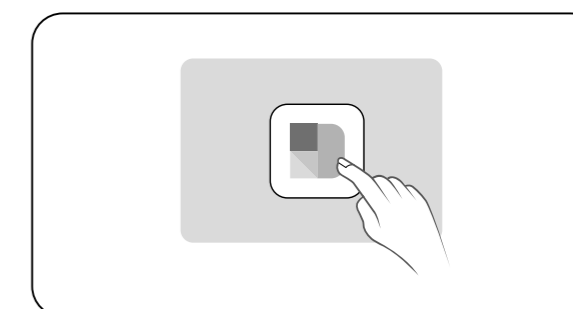


- 2 Configurez l'application TYDOM
 - Munissez vous des 6 derniers caractères de l'adresse MAC de votre TYDOM 2.0.
 - Ouvrez l'application TYDOM.
 - Saisissez les 6 caractères (majuscules) dans le champ «identifiant» puis saisissez votre «mot de passe» (minimum 8 caractères alphanumériques).
 - Appuyez sur la touche «Connecter».
 - L'écran d'accueil apparaît. Vous êtes connecté.



1.7.2 Ajoutez votre téléphone / tablette dans le système d'alarme

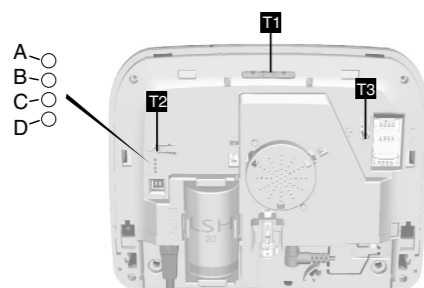
Lancer l'application TYDOM et laissez-vous guider.



1 Installer et fixer les produits

1.7.3 Signification des voyants du TYDOM 2.0 (mode maintenance)

- T1 - Etat du système
- A - Voyant carte SIM
- B - Voyant état GSM
- C - Connexion internet
- D - Voyant configuration IP



Voyant T1	Etat du système
Vert fixe	Système accessible en local et à distance Bonne réception GSM et connexion IP OK
Vert clignotant	Appel GSM en cours ou connexion IP en cours
Vert / Orange clignotant	Réception GSM faible et connexion IP OK
Rouge fixe	Problème IP ou pas de réseau GSM

1.7.4 Télésurveillance et fonctions domotiques

Pour ces fonctions, reportez-vous à la notice d'installation du TYDOM 2.0 sur notre site web : www.deltadore.com

Carte SIM

Voyant A	Etat du système
Eteint	Carte SIM OK
Allumé	SIM absente
Clignotant	Erreur code PIN ou PUK

GSM

Voyant B	Etat du système
Eteint	Connexion GSM OK
Allumé	GSM non connecté
Clignotant	Signal GSM faible

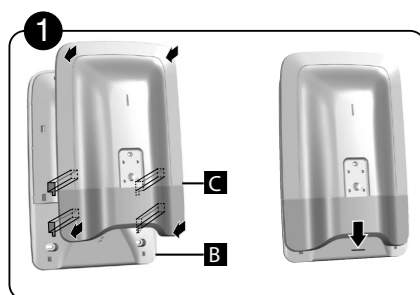
Connexion internet

Voyant C	Etat du système
Eteint	Connexion internet OK
Allumé	Câble non connecté
Clignotant	Problème UPNP

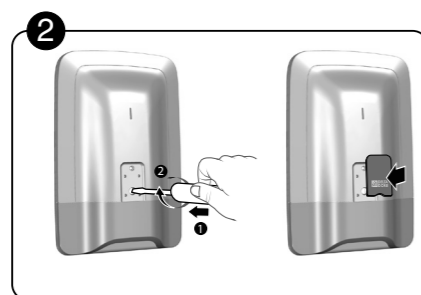
Configuration IP

Voyant D	Etat du système
Eteint	IP fixe
Allumé	Adresse IP attribuée service DHCP
Clignotant	En attente d'attribution d'une adresse IP

2 Refermer la centrale



1 Remplacez le capot de la centrale



2 Vissez la vis de fermeture et remplacez la protection

3 Ajouter des produits complémentaires

Pour ajouter des produits complémentaires, reportez-vous à la notice du système.

4 Personnaliser l'installation et les produits

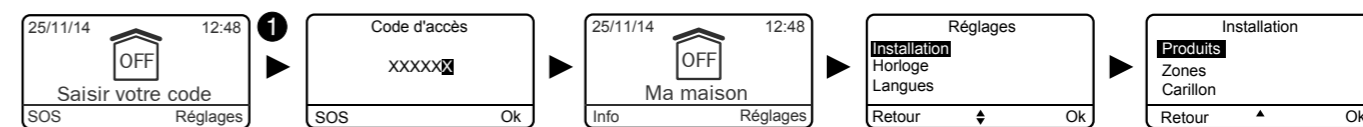
Le clavier tactile CLT 8000 TYXAL+ vous permet toutes les opérations de personnalisation du système. Les menus qui suivent sont accessibles par le code installateur. Le clavier tactile CLT 8000 TYXAL+ peut vous suivre dans toutes vos actions de mise en service. Désactivez son autoprotection (voir § Désactiver l'autoprotection, notice système) et séparez-le de son support de fixation murale.



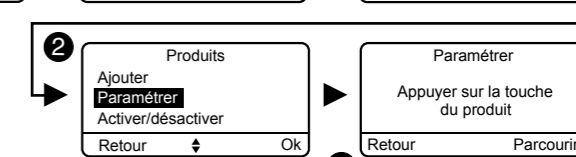
4.1 Exemple : détecteur de mouvement DMB TYXAL+

4.1.1 Nommer les produits

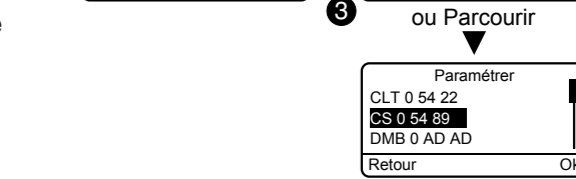
1 Tapez le code installateur (123456, par défaut) et validez par OK.



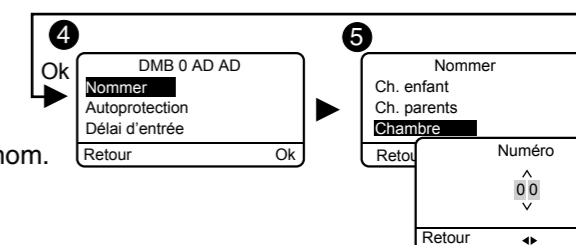
2 Appuyez sur **Réglages**, sélectionnez le menu : **Installation > Produits > Paramétrer**, puis validez par OK.



3 Appuyez sur la touche du produit à renommer ou choisissez-le dans la liste des produits en cliquant sur «**Parcourir**» (voir tableau, ci-après), puis validez par OK.



4 Une fois le produit identifié, choisissez le menu «**Nommer**», puis validez par OK.



5 Vous pouvez choisir un libellé dans la liste (recommandé), puis un numéro (facultatif) ou personnaliser (6) le nom du produit en tapant un nouveau nom. Validez par OK.

4.1.2 Délai d'entrée sur les détecteurs intrusion (déclenchement immédiat/retardé)

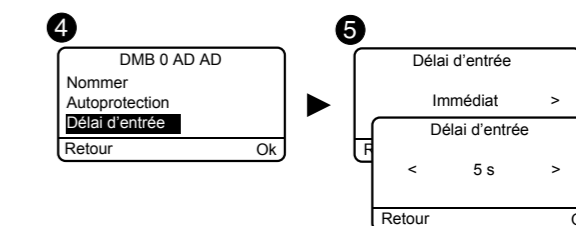
Immédiat : en cas de détection, le déclenchement de l'alarme est immédiat.

Retardé : en cas de détection, le déclenchement de l'alarme est retardé (réglable de 5 à 45 secondes) pour laisser le temps à l'utilisateur de mettre l'alarme en arrêt, après être entré (exemple : mise en marche ou en arrêt avec un clavier tactile fixé au mur). Pendant ce délai, la centrale émet des bips de mise en garde.

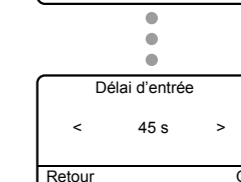
1 Tapez le code installateur (123456, par défaut) et validez par OK.

2 Appuyez sur **Réglages**, sélectionnez le menu : **Installation > Produits > Paramétrer**, puis validez par OK.

3 Appuyez sur la touche du produit à modifier ou choisissez-le dans la liste des produits en cliquant sur «**Parcourir**», puis validez par OK.



4 Une fois le produit identifié, choisissez le menu «**Délai d'entrée**», puis validez par OK.



5 Sélectionnez le type de déclenchement : immédiat ou retardé (5 à 45 secondes), puis validez par OK.

5 Tester l'installation

5.1 Test en conditions réelles

Testez votre installation dans les conditions réelles d'utilisation en déclenchant une alarme avec chacun de vos détecteurs.

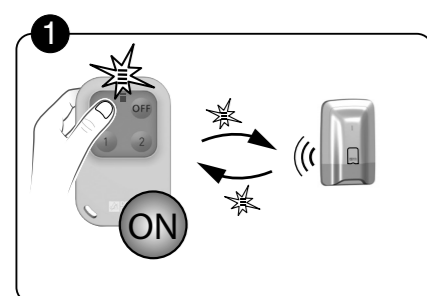
Lors de ce test, vous devez prendre en compte le "délai de sortie" pour que la surveillance soit effective (jusqu'à 90 secondes).

5.1.1 Tester les détecteurs de mouvement

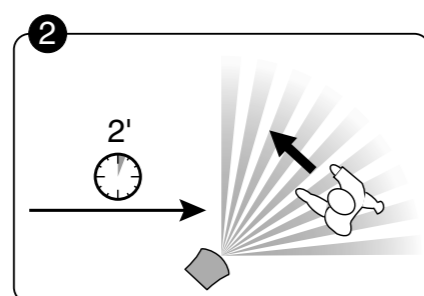
Le détecteur de mouvement mémorise chaque passage dans la zone de détection pendant 90 secondes (que le système soit en marche ou en arrêt). Pour le test, activez la surveillance depuis un endroit où vous ne serez pas détecté.

Attendez 2 minutes avant d'entrer dans la zone de détection (quelle que soit la temporisation de sortie).

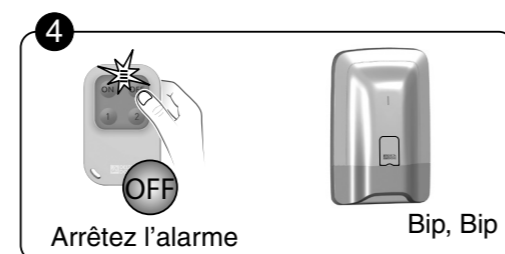
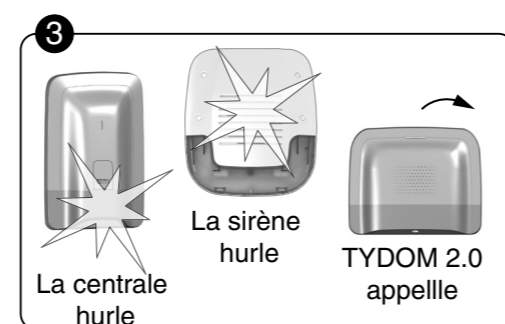
- Si le détecteur est en déclenchement retardé, la centrale n'hurlera qu'après un délai programmé (jusqu'à 45 secondes). Pendant ce temps, elle émettra des bips de mise en garde. Le transmetteur appellera 45 secondes plus tard quelque soit le délai programmé.
- Si la centrale n'hurle pas, revoir l'installation ou l'association du détecteur.
- Vérifiez que la détection déclenche bien un cycle d'appels vers les numéros programmés.



1 Mettre en marche la surveillance en dehors de la zone de détection



2 Attendez 2 minutes, puis entrez dans la zone de détection



A chaque mise en marche ou arrêt du système, la centrale émet une série de bips, indiquant qu'un événement (ici une intrusion sur le détecteur de mouvement) s'est produit. Vous pouvez le consulter sur un clavier tactile ou sur l'application TYDOM.

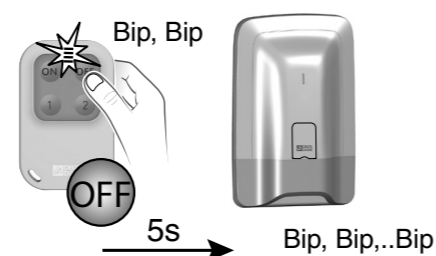
5.1.2 Pour effacer l'événement :

Appuyez 5 secondes sur la touche OFF de la télécommande.

La centrale émet des bips à l'appui, puis une série de bips après 5 secondes. Relâchez.

L'événement est effacé.

L'événement peut aussi être «acquitté» par le menu Info d'un clavier tactile CLT 8000 TYXAL+.

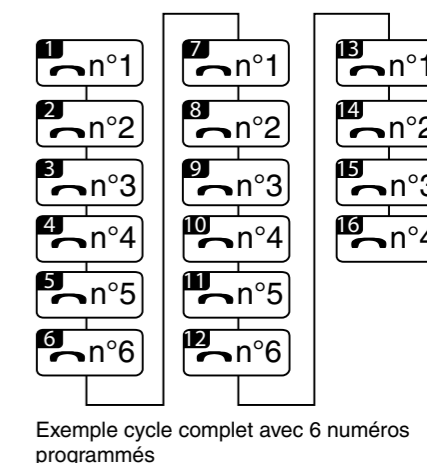
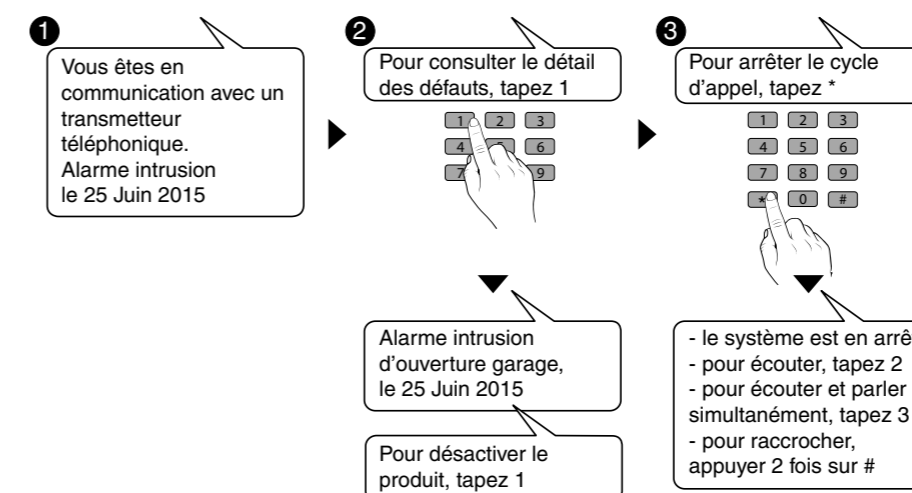


5.1.3 Vérifier le fonctionnement du TYDOM 2.0

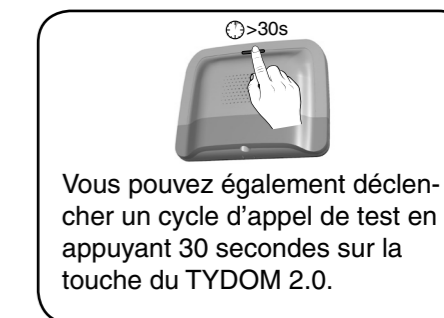
En mettant en marche le système, et en déclenchant une intrusion, laissez le cycle d'appel se dérouler sans appuyer sur la touche OFF d'un organe de commande.

Vérifiez que le TYDOM 2.0 appelle les numéros programmés (6 au maximum) à tour de rôle jusqu'à ce qu'un interlocuteur décroche :

- il lit l'annonce vocale et indique la nature du défaut,
- il propose d'écouter ce qui se passe, de parler avec une personne proche du TYDOM 2.0, d'arrêter le cycle d'appel et d'obtenir le détail des défauts si une centrale est associée.

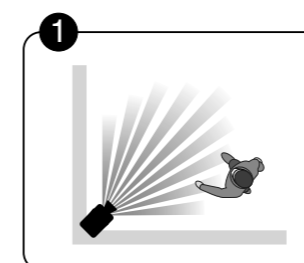


Exemple cycle complet avec 6 numéros programmés

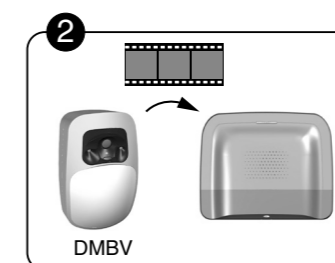


Vous pouvez également déclencher un cycle d'appel de test en appuyant 30 secondes sur la touche du TYDOM 2.0.

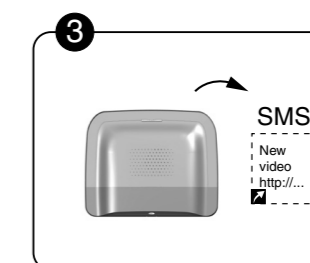
5.1.4 Déroulement d'une alerte sur détection d'un DMBV TYXAL+



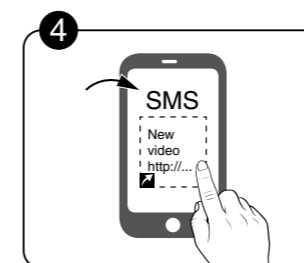
- Détection de mouvement,
- Envoi d'un premier SMS ou démarrage d'un cycle d'appel,
- Acquisition d'une vidéo de 5 secondes.



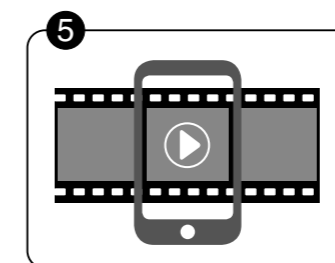
2 Le DMBV TYXAL+ transmet la vidéo au TYDOM 2.0.



3 Le TYDOM 2.0 vous alerte et envoie le lien de la vidéo par SMS.



- Réception de l'alerte sur votre smartphone.
- Cliquez sur le lien sécurisé.



5 Visionnez la vidéo. (Le visionnage MPEG-4 peut nécessiter l'installation d'une application appropriée)

- Un numéro programmé avec option de diffusion SMS recevra automatiquement le lien vidéo lors d'une intrusion. (sur détection d'un DMBV TYXAL+).
- Le lien envoyé pour visionner la vidéo est un lien sécurisé.
- Les vidéos enregistrées sont conservées et consultables pendant 30 jours avant d'être effacées.

6 Caractéristiques techniques

Centrale sirène CS 8000 TYXAL+



- Alimentation : Bloc-piles Lithium 3,6V / 26 Ah
- Isolement classe III
- Consommation en veille 10 µA max. / Consommation moyenne en émission 25 mA max. / Consommation moyenne en alarme 1,4 A max.
- Autonomie de 10 ans suivant utilisation. Tension de piles basses : < 2,7 V
- Fréquences radio 868,7 -> 869,2 MHz et 868 -> 868,60 MHz
- Portée radio de 100 à 300 mètres en champ libre, variable selon les équipements associés (portée pouvant être altérée en fonction des conditions d'installation et de l'environnement électromagnétique)
- Équipement d'alarme radio
- Classe environnementale I
- 1.000.000 de codes possibles
- Nombre de produits maximum associés : 50
- Nombre d'événements enregistrés : 1250
- Puissance sonore à 1 m : 109 dBA +/-2
- Autoprotection à l'ouverture et à l'arrachement
- Utilisation en intérieur exclusivement
- Indice de protection : IP40 - IK06
- Température de fonctionnement : de +5°C à +40°C
- Température de stockage : de -10°C à +70°C
- Plage d'humidité : 75%
- Dimensions : 178 x 268,5 x 59,5 mm
- Poids (avec piles) : 900 gr.
- Normes applicables : EN 50131-1 grade 2, EN 50131-5-3, RTC 50131-3, EN 50131-4, RTC 50131-4, EN 50131-6, RTC 50131-6.
- Plombage possible par étiquette polymérisante 12,7 x 25,4 (inviolable) - réf 1730066
- Puissance maximale radio <10 mW
- Récepteur de catégorie 2

Clavier tactile avec écran CLT 8000 TYXAL+



- Alimentation : Bloc-piles Lithium - LS 14500 - 3 x 3,6V / 7,8 Ah
- Isolement classe III
- Consommation en veille <10 µA max.
- Consommation moyenne en émission 120 mA max.
- Autonomie de 10 ans suivant utilisation
- Fréquences radio 868,7 -> 869,2 MHz et 868 -> 868,60 MHz
- Portée radio de 100 à 300 mètres en champ libre, variable selon les équipements associés (portée pouvant être altérée en fonction des conditions d'installation et de l'environnement électromagnétique)
- Équipement d'alarme radio
- Classe environnementale 2
- Autoprotection à l'ouverture et à l'arrachement
- Utilisation en intérieur exclusivement
- Indice de protection : IP31 - IK06
- Température de fonctionnement : de -10°C à +55°C
- Température de stockage : de -10°C à +70°C
- Plage d'humidité : 75%
- Dimensions : 89 x 168 x 28 mm
- Poids (avec piles) : 270 gr.
- Normes applicables : EN 50131-3 grade 2, RTC 50131-3, EN 50131-6, RTC 50131-6.
- Puissance maximale radio <10 mW
- Récepteur de catégorie 2

Détecteur de mouvement DMB TYXAL+



- Alimentation : pile Lithium - LS 17500 - 3,6V
- Isolement classe III
- Conso. en veille 5 µA max.
- Conso. moyenne en émission 26 mA max.
- Autonomie de 10 ans suivant utilisation (voir Chapitre «Remplacement des piles»)
- Fréquences radio 868,7 -> 869,2 MHz et 868 -> 868,60 MHz
- Portée radio de 100 à 300 mètres en champ libre, variable selon les équipements associés (portée pouvant être altérée en fonction des conditions d'installation et de l'environnement électromagnétique)
- Équipement d'alarme radio
- Classe environnementale 2
- Autoprotection à l'ouverture et à l'arrachement
- Indice de protection : IP30 - IK04
- Température de fonctionnement : de -10°C à +55°C
- Température de stockage : de -10°C à +70°C
- Plage d'humidité : 75%
- Dimensions : 67,8 x 77,3 x 45,3 mm
- Poids (avec piles) : 90 gr.
- Normes applicables: EN 50131-1 grade 2, EN 50131-2-2, RTC 50131-2-2
- Puissance maximale radio <10 mW
- Récepteur de catégorie 2

Détecteur de mouvement avec vidéo DMBV TYXAL+

- Alimentation : pile Lithium - LS 17500 - 3,6V
- Isolement classe III
- Conso. en veille 5 µA max.
- Conso. moyenne en émission 26 mA max.
- Autonomie de 10 ans suivant utilisation
- Fréquences radio 868,7 -> 869,2 MHz et 868 -> 868,60 MHz
- Fréquences vidéo 433,05 -> 434,79 MHz
- Portée radio de 100 à 300 mètres en champ libre, variable selon les équipements associés (portée pouvant être altérée en fonction des conditions d'installation et de l'environnement électromagnétique)
- Équipement d'alarme radio
- Classe environnementale 2
- Autoprotection à l'ouverture et à l'arrachement
- Indice de protection : IP30 - IK04
- Vidéo VGA color (640 x 480 pixels), 90°
- Levée de doute de nuit : 8m par DEL infra-rouge
- Température de fonctionnement : de -10°C à +55°C
- Température de stockage : de -10°C à +70°C
- Plage d'humidité : 75%
- Dimensions : 67,8 x 110,8 x 57,8 mm
- Poids (avec piles) : 175 gr.
- Normes applicables: EN 50131-1 grade 2, EN 50131-2-2, RTC 50131-2-2
- Puissance maximale radio <10 mW
- Récepteur de catégorie 2

Télécommande TL 2000 TYXAL+



- Alimentation : pile Lithium - CR2430 - 3V
- Isolement classe III
- Conso. en veille 0,6 µA max. / Conso. moyenne en émission 23 mA max.
- Autonomie de 10 ans suivant utilisation
- Fréquences radio 868,7 -> 869,2 MHz et 868 -> 868,60 MHz
- Portée radio de 100 à 300 mètres en champ libre, variable selon les équipements associés (portée pouvant être altérée en fonction des conditions d'installation et de l'environnement électromagnétique)
- Équipement d'alarme radio
- Classe environnementale 2
- Indice de protection : IP32
- Température de fonctionnement : de -10°C à +55°C
- Température de stockage : de -10°C à +70°C
- Plage d'humidité : 75%
- Dimensions : 42 x 65 x 8 mm
- Poids (avec piles) : 25 gr.
- Normes applicables : EN 50131-3 grade 2, RTC 50131-3, EN 50131-6, RTC 50131-6.
- Puissance maximale radio <10 mW
- Récepteur de catégorie 2

Sirène extérieure SEF TYXAL+



- Alimentation : Bloc-piles Lithium 3,6V / 26 Ah. En option Bloc-piles 4xLSH20 - 7,2V (BP SEF 109 TYXAL+, ref 6416225)
- Isolement classe III
- Consommation en veille 10 µA max. / Consommation moyenne en alarme 1,5Amax.
- Autonomie de 10 ans suivant utilisation. Tension de piles basses : < 2,7 V (5V pour le bloc 4 piles),
- Fréquences radio 868,7 -> 869,2 MHz et 868 -> 868,60 MHz
- Portée radio de 100 à 300 mètres en champ libre, variable selon les équipements associés (portée pouvant être altérée en fonction des conditions d'installation et de l'environnement électromagnétique)
- Équipement d'alarme radio
- Classe environnementale IV
- Puissance sonore à 1 m : 103 dBA +/-2 (109 dBA +/-2 dBA avec le bloc 4 piles- 6416225). Type Haut-parleur. Durée 90 secondes.
- Flash lumineux orange. 1 flash / seconde - 1400 Hz/1600 Hz
- Autoprotection à l'ouverture et à l'arrachement
- Indice de protection : IP44 - IK07
- Température de fonctionnement : de -25°C à +70°C
- Température de stockage : de -20°C à +70°C
- Plage d'humidité : 75%
- Dimensions : 220 x 250 x 78 mm
- Poids (avec piles) : 2 kg
- Normes applicables : EN 50131-5-3, RT 48-266, EN 50131-4, RTC 50131-4, grade 2.
- Puissance maximale radio <10 mW
- Récepteur de catégorie 2

TYDOM 2.0 (Transmetteur domotique)

- Alimentation : Pile Lithium LSH 20, 3,6V / 13 Ah,
- Isolement classe III,
- Consommation en veille 8 µA max. / Consommation moyenne en émission 490 mA max. ,
- Autonomie de 10 ans suivant utilisation. Tension de piles basses : < 2,7 V
- Fréquences radio 868,7 -> 869,2 MHz et 868 -> 868,60 MHz)
- Portée radio de 100 à 300 mètres en champ libre, variable selon les équipements associés (portée pouvant être altérée en fonction des conditions d'installation et de l'environnement électromagnétique)
- Fréquence GSM 900-1800 MHz
- Format vidéo : MPEG-4
- Équipement de commande radio
- Utilisation en intérieur exclusivement
- Indice de protection : IP30 - IK06
- Température de fonctionnement : de +5°C à +40°C
- Température de stockage : de -10°C à +70°C
- Plage d'humidité : 75%
- Dimensions : 205 x 165 x 45 mm
- Poids (avec piles) : 700 gr.
- Puissance maximale radio <10 mW
- Récepteur de catégorie 2



Utilisez cet appareil conformément à la législation en vigueur et aux restrictions locales. Celles-ci peuvent s'appliquer par exemple, dans les stations services, les hôpitaux ...



Cet appareil peut perturber le fonctionnement d'appareils médicaux (prothèses auditives, stimulateurs cardiaques). Pour plus d'informations, consultez votre médecin.



Cet appareil peut provoquer des perturbations à proximité de téléviseurs, de postes de radio et d'ordinateurs.



Ne pas utiliser l'appareil dans un local présentant un risque d'explosion (ex : proximité d'une source de gaz, de carburants ou de produits chimiques).



Référentiel de certification NF324-H58 pour la classification 2 boucliers :
Certificat N°1120700002 (CS 8000 TYXAL+)
Composant N°112070-01 (CLT 8000 TYXAL+)
Composant N°112070-04 (TL 2000 TYXAL+)
Certificat N°2620700006 (DMB TYXAL+)
Certificat N°3220700003 (SEF TYXAL+)

Organismes certificateurs
AFNOR Certification : www.marque-nf.com
CNPP Cert. : www.cnpp.com

7 Récapitulatif de votre installation

Date de mise en service :

Nom et cachet de l'installateur :

7.1 Eléments du Pack :

Type	Nom	N° ou nom de zone	Déclenchement immédiat / retardé	Commentaire (ex.: localisation)
Exemple : Détecteur de mouvement	DMB 0 01 02 ou Couloir 1	Zone 1 ou Maison	Retardé (30s)	Couloir rez-de-chaussée
Centrale CS 8000				
Clavier tactile CLT 8000				
Télécommandes TL 2000				
« « «				
Détecteurs de mouvement DMB				
« « «				
Détecteurs de mouvement vidéo DMBV				
Sirène extérieure SEF				
Transmetteur domotique TYDOM 2.0				

7.2 Eléments complémentaires :

Type	Nom	N° ou nom de zone	Déclenchement immédiat / retardé	Commentaire (ex.: localisation)

Notes :

.....

.....

.....

.....

.....

.....

.....

.....

.....

.....