

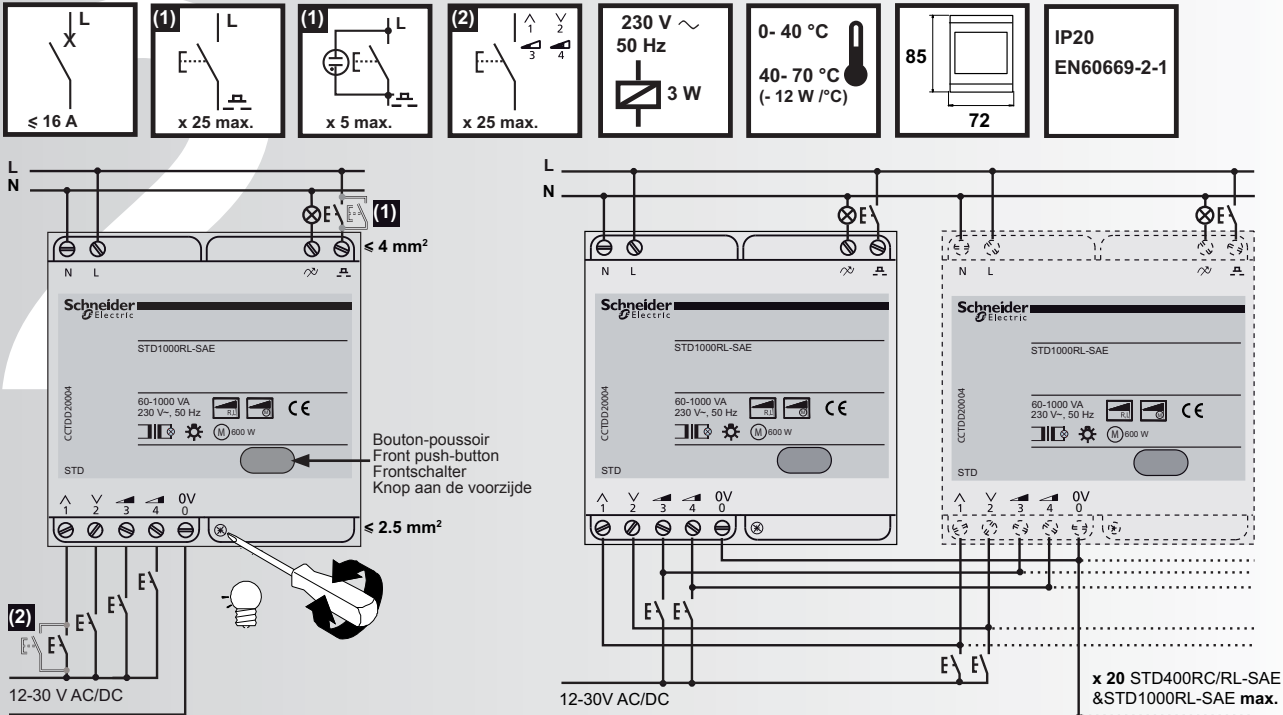


Schneider
Electric

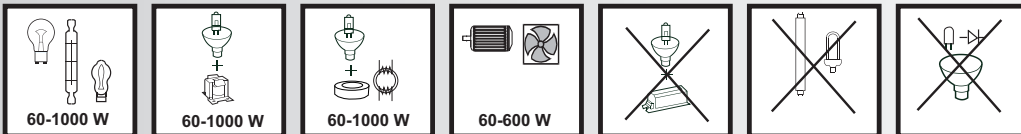
STD1000RL-SAE

- fr** Variateur de lumière pour charges résistives et inductives
- qb** Dimmer for resistive and inductive loads
- de** Dimmer für resistive und induktive Lasten
- nl** Dimmer voor resistieve en inductieve belastingen

Installez / Install / Installieren / Installeren



Charges / Loads / Schalteistung / Belastingen



fr Dans certaines régions un léger scintillement peut être causé par des signaux de télécommande sur le réseau électrique. Consultez votre installateur électrique pour l'installation éventuelle d'un filtre externe.

qb In certain regions flickering may occur. This results from centralized telecontrol signals from power stations. Consult your local electrical installer for possible installation of an external network filter

de In bestimmten Gebieten kann kurzzeitiges Flackern, hervorgerufen durch Rundsteuerimpulse der Elektrizitätsanbieter, auftreten. In einem solchem Fall kontaktieren Sie bitte ihren Elektriker zwecks Installation eines externen Netzwerkfilters.

nl In bepaalde regio's kan een lichte flikkering van de verlichting optreden ten gevolge van stuursignalen op het elektriciteitsnet. Raadpleeg uw elektro-installateur voor de eventuele plaatsing van een externe filter.

Exploitez / Operate / Gebrauch / Bedienung

fr Bouton-poussoir en face avant

Le bouton-poussoir en face avant permet d'allumer et d'éteindre le variateur. Le bouton s'allume en bleu si le variateur est en marche. Maintenir la pression sur le bouton pour diminuer / augmenter la luminosité. Relâcher quand la luminosité souhaitée est atteinte. Pour inverser le processus de variation de luminosité, appuyer à nouveau sur le bouton. Le variateur est équipé d'une mémoire et le réglage du niveau de luminosité est sauvegardé avant qu'on l'éteigne. Dès que le variateur est rallumé, il reprend le même niveau de luminosité.

Dysfonctionnement : le bouton-poussoir en face avant clignote

Le bouton-poussoir en face avant clignote en cas de dysfonctionnement de :

- Surcharge,
- Température de fonctionnement trop élevée.

Le variateur est électroniquement protégé contre toutes ces situations. Une fois le dysfonctionnement éliminé, le variateur peut être rallumé avec le bouton.

Bouton-poussoir (1) sur la borne

Un bouton-poussoir (1) peut être branché sur la borne. Il fonctionne exactement comme le bouton-poussoir en face avant. La longueur maximale du câble est de 50 m.

Bouton-poussoir (2) branché aux bornes 1 et 2

Le variateur présente 2 différents modes de commande :

- **Mode A** (réglage usine): Borne 1 : appui court : allume/ éteint la lumière. Appui long : variation du niveau de luminosité (le bouton-poussoir (2) fonctionne exactement comme le bouton en face avant). Borne 2 : éteint la lumière.

- **Mode B**: Borne 1 : appui court : allume la lumière. Appui long : augmente la luminosité. Borne 2 : appui court : éteint la lumière. Appui court : diminue la luminosité.

L'utilisateur commute entre les 2 modes en activant simultanément les bornes 3 et 4 pendant 10 s.

Mémoire, bornes 3 et 4

- Borne 3 : Mémoire 1. Appui court : utilise le niveau 1 de luminosité sauvegardé. Appui long (> 3 s) : sauvegarde le niveau de luminosité en mémoire 1. (réglage usine 50%).

- Borne 4 : Mémoire 2. Appui court : utilise le niveau 2 de luminosité sauvegardé. Appui long (> 3 s) : sauvegarde le niveau de luminosité en mémoire 2. (réglage usine 100%).

Signalisation

Après un changement de mode, la LED du bouton en face avant et la charge clignotent tant que les bornes 3 et 4 sont activés. Les bornes de commande 1, 2, 3, 4 et peuvent être utilisées dans la même installation.

Niveau minimal de luminosité

Positionner l'éclairage à son niveau minimal de luminosité avant d'effectuer un nouveau réglage du niveau minimal de luminosité à l'aide d'un tournevis en face avant du variateur.

gb Front push-button

The dimmer is switched On or Off using the front push-button. The front push-button lights blue when the dimmer is On. Hold it down to dim/brighten the light. Release it when desired light level is reached. When the push-button is pressed down again, the dim/brighten process will be reversed. The dimmer has a memory and will save the light-level setting before it is switched off. When the dimmer is switched on again, it uses the same light-level setting.

Fault: the front push-button flashes

The front push-button will flash if there is a fault. It indicates:

- Overload.
- Too high operating temperature.

The dimmer is electronically-protected against all of these situations. It can be switched on again using the front push-button once the fault has been removed.

Push-button (1) on terminal \ominus

A push-button (1) can be connected to the terminal \ominus . It will operate exactly as the front push-button. The maximum cable length is 50 m.

Push-button (2) connected to terminals 1 and 2

The dimmer has 2 different control modes:

■ **Mode A** (factory setting): Terminal 1: short press: light On/Off. Long press: light level up/down (push-button (2) operates exactly the same as the front push-button). Terminal 2: light Off.

■ **Mode B**: Terminal 1: short press: light On. Long press: dim up. Terminal 2: short press: light Off, long press: dim down.

The user switches between the 2 modes by activating terminals 3 and 4 at the same time for 10 s.

Memory, terminals 3 and 4

- Terminal 3: memory 1: short press: use saved light level 1. Long press (> 3 s): save light level in memory 1 (factory setting 50%).
- Terminal 4: memory 2: short press: use saved light level 2. Long press (> 3 s): save light level in memory 2 (factory setting 100%).

Indication

After mode change or memory light level store, the LED of the front push-button and the load will remain blinking as long as 3 and 4 are activated. Control terminals 1, 2, 3, 4 and \ominus can be used in the same installation.

Lowest Minimum light level

For minimum level adjustment the light must be at minimum level. New minimum level is set by using a screwdriver on the setting point located on front face.

de Frontschalter

Der Dimmer wird mit dem Frontschalter EIN- bzw. AUS-geschaltet. Der Schalter leuchtet blau, wenn der Dimmer EIN-geschaltet ist. Halten Sie den Schalter gedrückt, um das Licht dunkler/heller zu stellen. Lassen Sie den Schalter los, wenn die gewünschte Einstellung erreicht ist. Wird der Schalter erneut gedrückt, wird der Prozess heller/dunkler stellen umgekehrt. Der Dimmer verfügt über einen Speicher und speichert die Helligkeitsstufe, bevor er ausgeschaltet wird. Wenn der Dimmer erneut eingeschaltet wird, stellt er die gleiche Helligkeitsstufe ein.

Fehler - der Frontschalter blinkt.

Der Frontschalter blinkt im Fehlerfall. Dadurch wird folgendes angezeigt:

- Überlastung.
- Überhöhte Betriebstemperatur.

Der Dimmer ist elektronisch gegen alle diese Gefahren geschützt. Sie können den Dimmer erneut mit dem Frontschalter.

Taster (1) an Klemme \ominus

Sie können einen Taster (1) mit Klemme \ominus verbinden. Er funktioniert genauso, wie der Frontschalter. Die maximale Kabellänge beträgt 50 m.

Taster (2) mit Klemme 1 und 2 verbunden

Der Dimmer verfügt über 2 unterschiedliche Steuermodi:

■ **Betriebsmodus A** (Werkseinstellung): Klemme 1: Kurze Betätigung: Licht EIN/AUS, lange Betätigung: Lichtstufe auf/ab (der Taster funktioniert genauso, wie der Frontschalter). Klemme 2: Licht AUS.

■ **Betriebsmodus B**: Klemme 1: Kurze Betätigung: Licht EIN, lange Betätigung: Licht heller. Klemme 2: Kurze Betätigung: Licht AUS, lange Betätigung: Licht dunkler.

Der Benutzer kann zwischen den beiden Modi umschalten, indem er 3 und 4 gleichzeitig 10 s lang aktiviert.

Speicher, Klemme 3 und 4

- Klemme 3: Speicherplatz 1: Kurze Betätigung: Gespeicherte Helligkeitsstufe 1 anwenden, lange Betätigung (> 3 s): Helligkeitsstufe auf Speicherplatz 1 speichern. Werkseinstellung 50 %.
- Klemme 4: Speicherplatz 2: Kurze Betätigung: Gespeicherte Helligkeitsstufe 2 anwenden, lange Betätigung (> 3 s): Helligkeitsstufe auf Speicherplatz 2 speichern. Werkseinstellung 100 %.

Anzeige

Nach Steuermodus- oder Speicheränderung blinkt die LED des Frontschalters als auch die angeschlossene Last, bis 3 und 4 aktiviert werden. Die Steuerklemmen 1, 2, 3, 4 und \ominus lassen sich in derselben Installation verwenden.

Niedrigste Mindesthelligkeitsstufe

Zur Einstellung muss sich die angeschlossene Last im Minimum befinden. Die neue Mindesthelligkeitsstufe wird mit Hilfe eines Schraubendrehers an dem Einstellungspotentiometer vorgenommen.

nl Knop aan de voorzijde

De dimmer kan worden AAN of UIT geschakeld met de knop aan de voorzijde. Er brandt een blauw lichtje in de knop als de dimmer AAN staat. Houd de knop ingedrukt om de verlichting op of neer te dimmen. Laat de knop los als het gewenste verlichtingsniveau bereikt is. Als de knop nogmaals wordt ingedrukt, verloopt het proces tegenovergesteld. De dimmer is voorzien van een geheugen waarin het ingestelde verlichtingsniveau wordt opgeslagen als de dimmer wordt uitgeschakeld. Als de dimmer weer wordt ingeschakeld, zal de verlichting opnieuw op dit opgeslagen niveau gaan branden.

Foutmelding: lampje in knop aan voorzijde knippert

Het lampje in de knop aan de voorzijde knippert als er een fout is ontstaan.

Dit geeft aan dat:

- De dimmer overbelast wordt,
- De bedrijfstemperatuur te hoog is.

De dimmer is elektronisch beveiligd tegen al deze situaties. Nadat de betreffende fout is verholpen, kan de dimmer weer worden ingeschakeld met behulp van de knop aan de voorzijde.

1-toets bedieningsdrukknop (1) op aansluiting \ominus

Er kan een drukknop (1) worden aangesloten op aansluitklem \ominus . Deze werkt op dezelfde manier als de knop aan de voorzijde. De maximale kabellengte is 50 m.

Drukknop (2) verbonden met aansluitklemmen 1 en 2

De dimmer heeft 2 verschillende bedrijfsmodi:

■ **Bedrijfsmodus A** (fabrieksinstelling): Aansluitklem 1: korte druk: licht AAN/UIT, lange druk: lichtniveau op/nee (de drukknop werkt precies hetzelfde als de knop aan de voorzijde). Aansluitklem 2: licht UIT.

■ **Bedrijfsmodus B**: Aansluitklem 1: korte druk: licht AAN, lange druk: licht opdimmen. Aansluitklem 2: korte druk: licht UIT, lange druk: licht neerdimmen. De gebruiker kan tussen de twee bedrijfsmodi wisselen door 3 en 4 gedurende 10 s tegelijk te activeren. Als de bedrijfsmodus gewijzigd is, zal de LED in de knop aan de voorzijde knipperen zolang 3 en 4 geactiveerd zijn.

Geheugen, aansluitklemmen 3 en 4

■ Aansluitklem 3: geheugen 1: korte druk: gebruik opgeslagen verlichtingsniveau 1; lange druk (> 3 s): sla verlichtingsniveau op in geheugen 1 (fabrieksinstelling = 50%).

■ Aansluitklem 4: geheugen 2: korte druk: gebruik opgeslagen verlichtingsniveau 2; lange druk (> 3 s): sla verlichtingsniveau op in geheugen 2 (fabrieksinstelling = 100%).

Info

Na verandering van modus of bij het opslaan van geheugens zal de LED in de knop aan de voorzijde alsook de aangesloten verlichting knipperen zolang 3 en 4 geactiveerd zijn. Aansluitklemmen 1, 2, 3, 4 en \ominus kunnen in dezelfde installatie worden gebruikt.

Laagst minimum lichtniveau

Om het minimum lichtniveau in te stellen dient de dimmer eerst op zijn actueel minimum niveau gezet te worden. Het nieuwe minimum lichtniveau wordt dan ingesteld via de potentiometer aan de voorzijde van de dimmer, met behulp van een schroevendraaier.