

# Safety Suite V2

## Manuel d'installation

06/2007

33003530.03



**Telemecanique**

[www.telemecanique.com](http://www.telemecanique.com)

---

---

# Table des matières



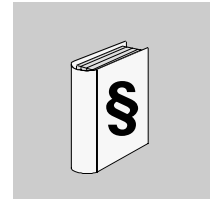
---

	<b>Consignes de sécurité</b> .....	<b>5</b>
	<b>A propos de ce manuel</b> .....	<b>7</b>
<b>Chapitre 1</b>	<b>Progiciel et configuration minimale requise</b> .....	<b>9</b>
	Présentation .....	9
	Progiciel. ....	10
	Configuration matérielle et logicielle minimale requise pour Safety Suite V2 .....	15
<b>Chapitre 2</b>	<b>Installation</b> .....	<b>17</b>
	Présentation .....	17
	Exécution d'une première installation de Safety Suite V2. ....	18
	Exécution d'une installation de Safety Suite V2 avec une installation préalable de Safety Suite V2. ....	24
	Exécution d'une installation de Safety Suite V2 avec une installation préalable du logiciel P.A.D., ASISWIN ou XPSMCWIN en version autonome .....	29
	Exécution d'une Installation de Safety Suite V2 avec une installation préalable de Safety Suite V1. ....	34
	Enregistrement .....	38
	Suppression de Safety Suite. ....	46
<b>Chapitre 3</b>	<b>Page principale du logiciel Safety Suite</b> .....	<b>47</b>
	Fenêtre Safety Suite .....	48
<b>Index</b>	.....	<b>51</b>

---

---

## Consignes de sécurité



---

### Informations importantes

#### AVIS

Veillez lire soigneusement ces consignes et examiner l'appareil afin de vous familiariser avec lui avant son installation, son fonctionnement ou son entretien. Les messages particuliers qui suivent peuvent apparaître dans la documentation ou sur l'appareil. Ils vous avertissent de dangers potentiels ou attirent votre attention sur des informations susceptibles de clarifier ou de simplifier une procédure.



L'apposition de ce symbole à un panneau de sécurité Danger ou Avertissement signale un risque électrique pouvant entraîner des lésions corporelles en cas de non-respect des consignes.



Ceci est le symbole d'une alerte de sécurité. Il vous avertit d'un risque de blessures corporelles. Respectez scrupuleusement les consignes de sécurité associées à ce symbole pour éviter de vous blesser ou de mettre votre vie en danger.

### **DANGER**

DANGER indique une situation immédiatement dangereuse qui, si elle n'est pas évitée, **entraînera** la mort ou des blessures graves.

### **AVERTISSEMENT**

AVERTISSEMENT indique une situation présentant des risques susceptibles de **provoquer** la mort, des blessures graves ou des dommages matériels.

### **ATTENTION**

ATTENTION indique une situation potentiellement dangereuse et susceptible d'**entraîner** des lésions corporelles ou des dommages matériels.

---

**REMARQUE  
IMPORTANTE**

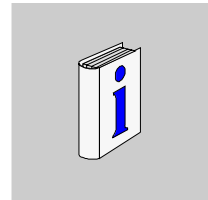
Les équipements électriques doivent être installés, exploités et entretenus par un personnel d'entretien qualifié. Schneider Electric n'assume aucune responsabilité des conséquences éventuelles découlant de l'utilisation de cette documentation.

© 2007 Schneider Electric. Tous droits réservés.

---

---

## A propos de ce manuel



---

### Présentation

**Objectif du document**

Ces consignes d'installation sont destinées à vous aider à installer Safety Suite. Elles comportent des informations sur l'installation et sur l'enregistrement.

**Champ d'application**

Le portail Safety Suite est un nouveau logiciel constitué de quatre logiciels existants regroupés dans un CD ROM. Safety Suite V2 sera composé de Protect Area Design, ASISWIN, XPSMCWIN et XPSMFWIN.

La documentation s'applique à Safety Suite V2 pour Microsoft Windows 2000 et Microsoft XP.

---

**Document à consulter**

<b>Titre</b>	<b>Référence</b>
AS-Interface Reference Guide	XDOC501 eng
ASISWIN2 Logiciel de configuration du moniteur de sécurité AS-interface pour Microsoft Windows®, manuel utilisateur	2 GB/154/0195471 18-GB
Manuel du matériel XPSMC	33003276
Logiciel de configuration du contrôleur XPSMCWIN	33003282
Manuel logiciel XPSMFWIN	33003789
Manuel de sécurité XPSMF40/60	33003793
Manuel du matériel XPSMF60	33003388
Manuel du matériel XPSMF40	33003364
Manuel du matériel XPSMF30	33003370
Manuel du matériel XPSMF31	33003376
Manuel du matériel XPSMF35	33003382
Manuel du matériel XPSMF1DI601	33003394
Manuel du matériel XPSMF2DO401	33003418
Manuel du matériel XPSMF2DO801	33003406
Manuel du matériel XPSMF2DO1601	33003400
Manuel du matériel XPSMF2DO1602	33003412
Manuel du matériel XPSMF3DIO8801	33003448
Manuel du matériel XPSMF3DIO16801	33003430
Manuel du matériel XPSMF3DIO20802	33003436
Manuel du matériel XPSMF3AIO8401	33003442
Automates de sécurité XPSMF•• Modbus SL Guide de démarrage rapide	33003850
Automates de sécurité XPSMF•• Modbus TCP/IP Guide de démarrage rapide	33004035
Automates de sécurité XPSMF•• Profibus DP Guide de démarrage rapide	33003941
XPS MF to Premium PLC Image Generator Quick Start Guide	

Vous pouvez télécharger ces publications techniques ainsi que d'autres informations techniques à partir de notre site Web : [www.telemecanique.com](http://www.telemecanique.com).

---

**Commentaires utilisateur**

Envoyez vos commentaires à l'adresse e-mail [techpub@schneider-electric.com](mailto:techpub@schneider-electric.com)

---



---

# Progiciel et configuration minimale requise

# 1

---

## Présentation

### Vue d'ensemble

Ce chapitre décrit le progiciel Safety Suite ainsi que la configuration matérielle et logicielle minimale requise pour installer les logiciels.

### Contenu de ce chapitre

Ce chapitre contient les sujets suivants :

Sujet	Page
Progiciel	10
Configuration matérielle et logicielle minimale requise pour Safety Suite V2	15

## Progiciel

### Vue d'ensemble

Le portail Safety Suite V2 est un nouveau progiciel constitué de 4 logiciels de sécurité regroupés dans un 1 CD ROM. Safety Suite V2 est constitué de Protect Area Design, de ASISWIN, de XPSMCWIN et de XPSMFWIN :

Logiciel	Description
Protect Area Design (P.A.D.)	Logiciel permettant de définir les produits de sécurité nécessaires (tapis de sécurité, barrières immatérielles) autour de la machine.
ASISWIN	Logiciel de configuration à utiliser avec le moniteur de sécurité AS-i.
XPSMCWIN	Logiciel de configuration à utiliser avec les contrôleurs de sécurité XPS-MC.
XPSMFWIN	Logiciel de programmation à utiliser avec l'automate de sécurité XPS-MF.

### Progiciels disponibles

Les progiciels suivants sont disponibles :

Progiciel Safety Suite	Nb de CD	N° de référence	N° de produit
Safety Suite V2 avec P.A.D	1	SISCD104200	960036
Safety Suite V2 avec ASISWIN	1	ASISWIN2	900375
Safety Suite V2 avec XPSMCWIN	1	XPSMCWIN	071030
Safety Suite V2 avec XPSMFWIN	1	SSV1XPSMFWIN	901087

Les 3 nouvelles versions de mise à jour suivantes sont disponibles :

Progiciel Safety Suite	Nb de CD	N° de référence	N° de produit
Mise à jour Safety Suite V2 avec P.A.D.	1	SSVASISWINUP	902272
Mise à jour Safety Suite V2 avec XPSMCWIN	1	SSVXPSMCWINUP	392772
Mise à jour Safety Suite V2 avec XPSMFWIN	1	SSVXPSMFWINUP	902273

**Spécification des progiciels**

Les CD disponibles contiennent les versions de logiciel suivantes :

Progiciel Safety Suite	Version du logiciel intégré			
	P.A.D.	ASISWIN	XPSMCWIN	XPSMFWIN
Safety Suite V2 avec P.A.D	V1.0.3.2	V2+ Démo	V2.10 Démo	V4.1 build 6150 Démo
Safety Suite V2 avec ASISWIN	V1.0.3.2	V2+	V2.10 Démo	V4.1 build 6150 Démo
Safety Suite V2 avec XPSMCWIN	V1.0.3.2	V2+	V2.10	V4.1 build 6150 Démo
Safety Suite V2 avec XPSMFWIN	V1.0.3.2	V2+	V2.10	V4.1 build 6150 <sup>1)</sup>

1) La version XPSMFWIN exige une clé (dongle USB), fournie avec le logiciel.  
2) Le CD comporte un outil d'exportation des données de XPSMFWIN vers Unity Pro.

**Possibilités de mise à jour**

Le tableau suivant illustre les possibilités de mise à jour de Safety Suite :

Progiciel déjà installé	Version de mise à jour destinée à être installée		
	SSVASISWINUP	SSVXPSMCWINUP	SSVXPSMFWINUP
Safety Suite V1 avec ASISWIN	impossible	impossible	impossible
Safety Suite V1 avec ASISWIN	La version existante de ASISWIN2 sera supprimée et la nouvelle version de ASISWIN2 sera installée.	impossible	impossible
Safety Suite V1 avec XPSMCWIN	La version existante de ASISWIN2 sera supprimée et la nouvelle version de ASISWIN2 sera installée.	La version existante de XPSMCWIN sera supprimée et la nouvelle version de XPSMCWIN sera installée.	impossible
Safety Suite V1 avec XPSMFWIN	La version existante de ASISWIN2 sera supprimée et la nouvelle version de ASISWIN2 sera installée.	La version existante de XPSMCWIN sera supprimée et la nouvelle version de XPSMCWIN sera installée.	La version existante de XPSMFWIN sera supprimée et la nouvelle version de XPSMFWIN sera installée.

Par exemple, l'installation de la mise à jour de ASISWIN sur Safety Suite V1 avec XPSMCWIN,

- remplacera la version de ASISWIN,
- modifiera le titre,
- changera le nom sous l'icône et
- mettra à jour les publications techniques.

**Possibilités de mise à jour**

Le tableau suivant illustre les possibilités de mise à jour de Safety Suite :

Progiciel déjà installé	Progiciels à installer		
	Safety Suite V2 avec ASISWIN	Safety Suite V2 avec XPSMCWIN	Safety Suite V2 avec XPSMFWIN
Safety Suite V2 avec P.A.D	Passage de la version démo de ASISWIN à la version complète	passage des versions démo de ASISWIN et de XPSMCWIN aux versions complètes	passage des versions démo de ASISWIN, de XPSMCWIN et de XPSMFWIN aux versions complètes
Safety Suite V2 avec ASISWIN	ne s'applique pas	passage de la version démo de XPSMCWIN à la version complète	passage des versions démo de XPSMCWIN et de XPSMFWIN aux versions complètes
Safety Suite V2 avec XPSMCWIN	ne s'applique pas	ne s'applique pas	passage de la version démo de XPSMFWIN à la version complète

## Langues

Langue d'installation	Langue d'exploitation	Langue des différents logiciels individuels			
		Logiciel individuel Protect Area Design	Logiciel individuel ASISWIN (2)	Logiciel individuel XPSMCWIN (2)	Logiciel individuel XPSMFWIN
Safety Suite V2	Safety Suite V2 (1)				
EN	anglais	anglais	<ul style="list-style-type: none"> <li>● anglais</li> <li>● français</li> <li>● allemand</li> <li>● italien</li> <li>● espagnol</li> <li>● portugais</li> </ul>	<ul style="list-style-type: none"> <li>● anglais</li> <li>● français</li> <li>● allemand</li> <li>● italien</li> <li>● espagnol</li> <li>● portugais</li> </ul>	anglais
FR	français	français	<ul style="list-style-type: none"> <li>● anglais</li> <li>● français</li> <li>● allemand</li> <li>● italien</li> <li>● espagnol</li> <li>● portugais</li> </ul>	<ul style="list-style-type: none"> <li>● anglais</li> <li>● français</li> <li>● allemand</li> <li>● italien</li> <li>● espagnol</li> <li>● portugais</li> </ul>	français
GE	allemand	anglais	<ul style="list-style-type: none"> <li>● anglais</li> <li>● français</li> <li>● allemand</li> <li>● italien</li> <li>● espagnol</li> <li>● portugais</li> </ul>	<ul style="list-style-type: none"> <li>● anglais</li> <li>● français</li> <li>● allemand</li> <li>● italien</li> <li>● espagnol</li> <li>● portugais</li> </ul>	allemand
IT	italien	anglais	<ul style="list-style-type: none"> <li>● anglais</li> <li>● français</li> <li>● allemand</li> <li>● italien</li> <li>● espagnol</li> <li>● portugais</li> </ul>	<ul style="list-style-type: none"> <li>● anglais</li> <li>● français</li> <li>● allemand</li> <li>● italien</li> <li>● espagnol</li> <li>● portugais</li> </ul>	anglais
SP	espagnol	anglais	<ul style="list-style-type: none"> <li>● anglais</li> <li>● français</li> <li>● allemand</li> <li>● italien</li> <li>● espagnol</li> <li>● portugais</li> </ul>	<ul style="list-style-type: none"> <li>● anglais</li> <li>● français</li> <li>● allemand</li> <li>● italien</li> <li>● espagnol</li> <li>● portugais</li> </ul>	anglais

(1) Il est possible de changer de langue dans Safety Suite. Cette modification affectera la langue des logiciels individuels (voir le tableau).

(2) Il est possible de changer de langue dans le logiciel de configuration ASISWIN ou XPSMCWIN.

## Configuration matérielle et logicielle minimale requise pour Safety Suite V2

### Configuration matérielle minimale requise

Le tableau suivant indique la configuration matérielle minimale requise :

Configuration de...	Caractéristiques	
processeur	Pentium III 500 MHz ou équivalent	
Mémoire RAM	256 Mo	
lecteurs	Disque dur	1,5 Go disponible
	CD-ROM	
ports	USB	
	Port série RS232 avec connecteur Sub-D 9 broches	
écran	256 couleurs, résolution : min : 800 x 600, recommandée : 1024 x 768	

### Configuration logicielle minimale requise

Le tableau suivant indique la configuration logicielle minimale requise :

Configuration de...	Caractéristiques
système d'exploitation	Windows XP
	Windows 2000
Internet Explorer	Windows Internet Explorer 5.01 ou version plus récente
lecteur PDF	Adobe PDF Reader 5.0 ou version plus récente
Open DataBase Connectivity (ODBC)	V3.5.1 ou version plus récente





---

# Installation

# 2

---

## Présentation

**Vue d'ensemble** Ce chapitre explique comment installer Safety Suite.

**Contenu de ce chapitre** Ce chapitre contient les sujets suivants :

Sujet	Page
Exécution d'une première installation de Safety Suite V2	18
Exécution d'une installation de Safety Suite V2 avec une installation préalable de Safety Suite V2	24
Exécution d'une installation de Safety Suite V2 avec une installation préalable du logiciel P.A.D., ASISWIN ou XPSMCWIN en version autonome	29
Exécution d'une Installation de Safety Suite V2 avec une installation préalable de Safety Suite V1	34
Enregistrement	38
Suppression de Safety Suite	46

---

## Exécution d'une première installation de Safety Suite V2

---

### Vue d'ensemble

La procédure à suivre pour la première installation de Safety Suite V2 est décrite ci-dessous pour :

- Safety Suite P.A.D, ASISWIN et XPSMCWIN
- Safety Suite XPSMFWIN

S'il n'y a pas eu d'installation préalable d'un quelconque progiciel de Safety Suite, l'installation du progiciel doit s'effectuer en consultant la rubrique *Spécification des progiciels*, p. 11.

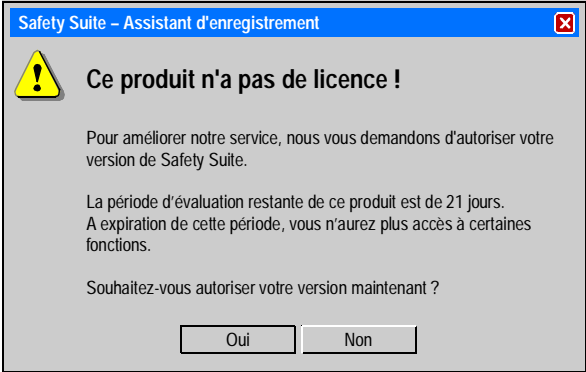
Si un progiciel existant est déjà installé, celui-ci sera intégré pendant l'installation, voir Installation avec un progiciel existant (voir *Exécution d'une installation de Safety Suite V2 avec une installation préalable de Safety Suite V2*, p. 24).

---

**Première  
installation de  
Safety Suite  
P.A.D., ASISWIN  
et XPSMCWIN**

Cette procédure explique les différentes étapes à exécuter pour la première installation de Safety Suite V2 avec P.A.D., ASISWIN et XPSMCWIN :

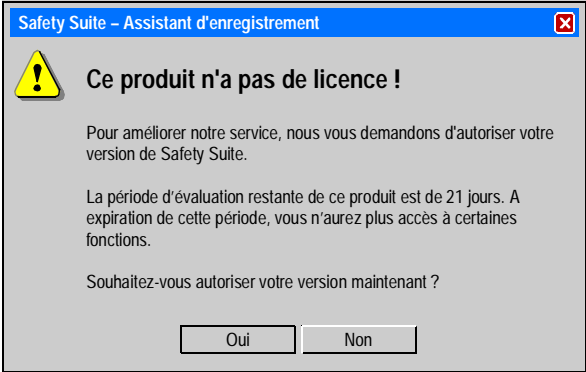
Etape	Action
1	Insérez le CD-ROM.
2	Ouvrez le fichier <i>Setup.exe</i> .
3	Sélectionnez la langue à utiliser par l'assistant d'installation et confirmez en cliquant sur <b>Suivant</b> .
4	Confirmez sur l'écran d'accueil en cliquant sur <b>Suivant</b> .
5	Entrez le <b>Nom d'utilisateur</b> et le <b>Nom d'entreprise</b> et confirmez en cliquant sur <b>Suivant</b> .
6	Acceptez le contrat de licence utilisateur final et confirmez en cliquant sur <b>Suivant</b> .
7	Sélectionnez un à un les éléments logiciels de la Safety Suite à installer. <b>Remarque</b> : S'il y a un logiciel que vous ne souhaitez pas installer, il ne le sera pas, et vous ne pourrez pas le lancer. Vous avez toujours la possibilité de l'installer ultérieurement en renouvelant cette démarche.
8	Le répertoire d'installation des logiciels de Safety Suite est proposé par défaut. Vous pouvez le modifier. Entrez le chemin d'installation générale et confirmez en cliquant sur <b>Suivant</b> . <b>Remarque</b> : Le logiciel P.A.D. est toujours installé dans <i>Drive:\S\!</i>
9	Sélectionnez le dossier dans lequel enregistrer l'application en utilisant le dossier par défaut ou en modifiant la saisie puis confirmez en cliquant sur <b>Suivant</b> .
10	Démarrez l'installation de Safety Suite en cliquant sur <b>Installer</b> . <b>Résultat</b> : L'installation est terminée.
11	Confirmez en cliquant sur <b>Oui</b> si vous souhaitez voir le fichier Lisezmoi. Après avoir consulté le fichier Lisezmoi, cliquez sur <b>Terminer</b> .
12	Si le fichier Lisezmoi est ouvert, confirmez en cliquant sur <b>Suivant</b> .

Etape	Action
13	<p>L'installation de Safety Suite se poursuit en proposant d'enregistrer le logiciel Safety Suite :</p>  <p>Si vous répondez <b>Oui</b>, l'assistant d'enregistrement (voir <i>Enregistrement, p. 38</i>) apparaît.</p> <p>Une fois l'enregistrement terminé, vous devez redémarrer l'ordinateur.</p> <p>Si vous répondez <b>Non</b>, vous êtes invité à redémarrer l'ordinateur.</p> <p><b>Remarque :</b> Vous pouvez travailler 21 jours dans le mode d'essai de Safety Suite. A expiration de cette période, si aucun enregistrement n'a été effectué, le logiciel fonctionne uniquement en mode démo. Mais vous avez toujours la possibilité d'effectuer l'enregistrement.</p>

**Première  
installation de  
XPSMFWIN de  
Safety Suite**

Cette procédure explique les différentes étapes à exécuter pour la première installation de Safety Suite V2 XPSMFWIN :

Etape	Action
1	Insérez le CD-ROM.
2	Ouvrez le fichier <i>Setup.exe</i> .
3	Sélectionnez la langue à utiliser par l'assistant d'installation et confirmez en cliquant sur <b>Suivant</b> .
4	Confirmez sur l'écran d'accueil en cliquant sur <b>Suivant</b> .
5	Entrez le <b>Nom d'utilisateur</b> et le <b>Nom d'entreprise</b> et confirmez en cliquant sur <b>Suivant</b> .
6	Acceptez le contrat de licence utilisateur final et confirmez en cliquant sur <b>Suivant</b> .
7	Sélectionnez un à un les éléments logiciels de la Safety Suite à installer. <b>Remarque</b> : S'il y a un logiciel que vous ne souhaitez pas installer, il ne le sera pas, et vous ne pourrez pas le lancer. Vous avez toujours la possibilité de l'installer ultérieurement en renouvelant cette démarche.
8	Le répertoire d'installation des logiciels de Safety Suite est proposé par défaut. Vous pouvez le modifier. Entrez le chemin d'installation générale et confirmez en cliquant sur <b>Suivant</b> . <b>Remarque</b> : Le logiciel P.A.D. est toujours installé dans <i>Drive:\\$!\\$!</i>
9	Sélectionnez le dossier dans lequel enregistrer l'application en utilisant le dossier par défaut ou en modifiant la saisie puis confirmez en cliquant sur <b>Suivant</b> .
10	Démarrez l'installation de Safety Suite en cliquant sur <b>Installer</b> . <b>Résultat</b> : La majeure partie de Safety Suite est installée.
11	L'installation du pilote de la clé commence. Insérez la clé fournie dans le port USB.
12	Confirmez sur l'écran d'accueil en cliquant sur <b>Suivant</b> . <b>Résultat</b> : Le pilote de la clé est installé.
13	Confirmez sur l'écran final en cliquant sur <b>Suivant</b> . <b>Remarque</b> : L'installation du logiciel XPSMFWIN peut prendre du temps ; plusieurs fenêtres seront automatiquement ouvertes et fermées pendant l'installation. <b>Résultat</b> : Le logiciel XPSMFWIN (ELOP II Factory et bloc fonction ELOP II Factory H_BA01) et la version démo de XPSMFWIN sont installés.
14	Confirmez sur l'écran final en cliquant sur <b>Terminer</b> . Confirmez en cliquant sur <b>Oui</b> si vous souhaitez voir le fichier Lisezmoi.

Etape	Action
15	<p>L'installation de Safety Suite se poursuit en proposant d'enregistrer le logiciel Safety Suite :</p>  <p>Si vous répondez <b>Oui</b>, l'assistant d'enregistrement (voir <i>Enregistrement, p. 38</i>) apparaît.</p> <p>Une fois l'enregistrement terminé, vous devez redémarrer l'ordinateur.</p> <p>Si vous répondez <b>Non</b>, vous êtes invité à redémarrer l'ordinateur.</p> <p><b>Remarque</b> :Vous pouvez travailler 21 jours dans le mode d'essai de Safety Suite. A expiration de cette période, si aucun enregistrement n'a été effectué, le logiciel fonctionne uniquement en mode démo. Mais vous avez toujours la possibilité d'effectuer l'enregistrement.</p>

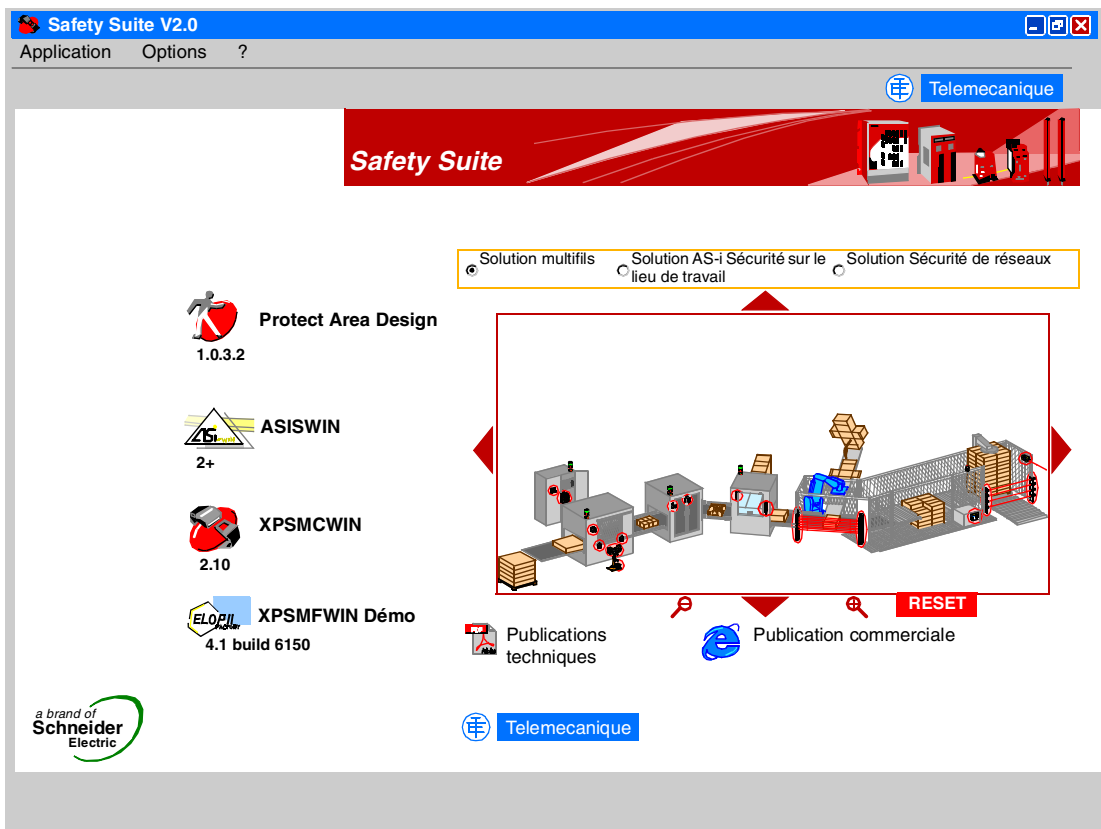
## Démarrage de Safety Suite

Vous avez les possibilités suivantes pour démarrer Safety Suite :

- double-cliquer sur l'icône de bureau
- sélectionner **Démarrer** → **Tous les programmes** → **Schneider Electric** → **Safety Suite V2**

**Note :** Safety Suite fonctionne uniquement si vous possédez les **droits d'administrateur**. Sinon, les progiciels intégrés au système ne fonctionneront pas correctement.

La figure suivante illustre un exemple de la page principale de Safety Suite V2 avec XPSMCWIN:



## Exécution d'une installation de Safety Suite V2 avec une installation préalable de Safety Suite V2

**Vue d'ensemble** Vous avez la possibilité de passer à une nouvelle version de Safety Suite comportant des fonctions supplémentaires.

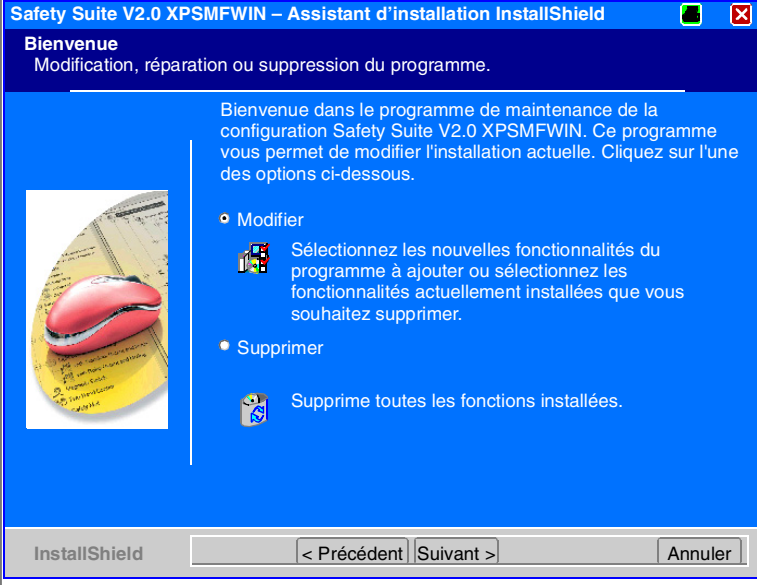
**Possibilités de mise à jour** Le tableau suivant illustre les possibilités de mise à jour de Safety Suite :

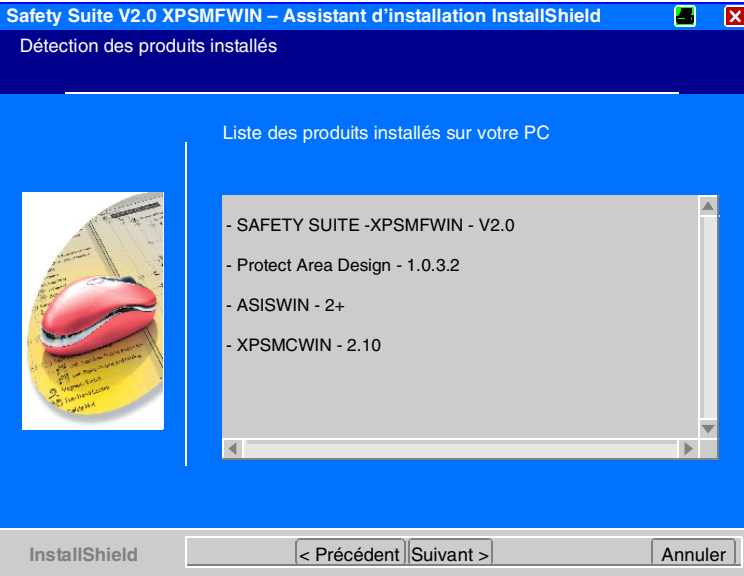
Progiciels à installer	Progiciel déjà installé		
	Safety Suite V2 avec P.A.D	Safety Suite V2 avec ASISWIN	Safety Suite V2 avec XPSMCWIN
Safety Suite V2 avec ASISWIN	Passage de la version démo de ASISWIN à la version complète	ne s'applique pas	ne s'applique pas
Safety Suite V2 avec XPSMCWIN	passage des versions démo de ASISWIN et de XPSMCWIN aux versions complètes	passage de la version démo de XPSMCWIN à la version complète	ne s'applique pas
Safety Suite V2 avec XPSMFWIN	passage des versions démo de ASISWIN, de XPSMCWIN et de XPSMFWIN aux versions complètes	passage des versions démo de XPSMCWIN et de XPSMFWIN aux versions complètes	passage de la version démo de XPSMFWIN à la version complète

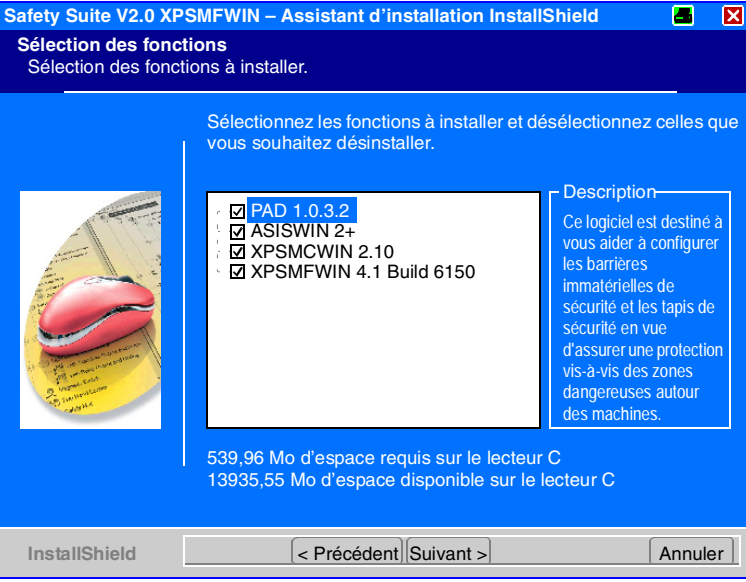


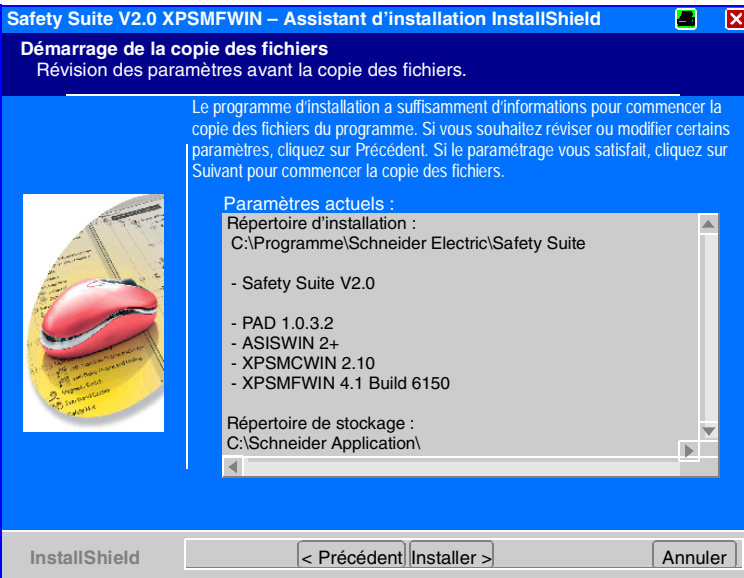
## Étapes à exécuter pour installer une mise à jour

Cette procédure explique les différentes étapes à exécuter pour mettre à jour une installation de Safety Suite V2 :

Étape	Action
1	<b>Conditions préalables requises :</b> Safety Suite V2 avec P.A.D., Safety Suite V2 avec ASISWIN ou Safety Suite V2 avec XPSMCWIN est déjà installé.
2	Insérez le CD-ROM du progiciel (Safety Suite ASISWIN, Safety Suite XPSMCWIN ou Safety Suite XPSMFWIN) que vous souhaitez mettre à jour.
3	<p>Ouvrez le fichier <i>Setup.exe</i>.</p> <p><b>Résultat :</b> La fenêtre suivante s'affiche :</p> 

Etape	Action
4	<p>Sélectionnez <b>Modifier</b> et confirmez en cliquant sur <b>Suivant</b>.  <b>Résultat</b> : La fenêtre suivante s'affiche :</p> 

Etape	Action
5	<p>Confirmez en cliquant sur <b>Suivant</b>.  <b>Résultat</b> : La fenêtre suivante s'affiche :</p> 
6	Sélectionnez un à un les logiciels à installer.

Etape	Action
7	<p>Confirmez en cliquant sur <b>Suivant</b>.  <b>Résultat</b> : La fenêtre suivante s'affiche :</p>  <p>Le programme d'installation a suffisamment d'informations pour commencer la copie des fichiers du programme. Si vous souhaitez réviser ou modifier certains paramètres, cliquez sur Précédent. Si le paramétrage vous satisfait, cliquez sur Suivant pour commencer la copie des fichiers.</p> <p>Paramètres actuels :</p> <p>Répertoire d'installation :  C:\Programme\Schneider Electric\Safety Suite</p> <ul style="list-style-type: none"> <li>- Safety Suite V2.0</li> <li>- PAD 1.0.3.2</li> <li>- ASISWIN 2+</li> <li>- XPSMCWIN 2.10</li> <li>- XPSMFWIN 4.1 Build 6150</li> </ul> <p>Répertoire de stockage :  C:\Schneider Application\</p> <p>InstallShield    &lt; Précédent    Installer &gt;    Annuler</p>
8	<p>Cliquez sur <b>Installer</b>.  Après avoir terminé l'installation de la mise à jour, la fenêtre <b>Assistant d'installation Install Shield terminé</b> s'affiche.  Veuillez redémarrer votre ordinateur avant de travailler avec Safety Suite.</p>

## Exécution d'une installation de Safety Suite V2 avec une installation préalable du logiciel P.A.D., ASISWIN ou XPSMCWIN en version autonome

---

- Vue d'ensemble** Vous avez la possibilité d'intégrer les logiciels de configuration suivants dans Safety Suite, en supposant qu'ils sont déjà installés sur votre ordinateur :
- Protect Area Design, version autonome 1.0.3.2
  - Logiciel de configuration du moniteur de sécurité AS-interface ASISWIN2, version autonome 1.2 ou 2.0.3
  - Logiciel de configuration pour XPS-MC, version autonome 1.2, 1.21 ou 1.22

**Note :** Vous ne pouvez **pas** intégrer une version autonome installée du logiciel de programmation pour l'automate de sécurité XPS-MF, à savoir **XPSMFWIN** et Protect Area Design Software V1.0.3.1. Ce programme doit être supprimé avant qu'il ne soit possible d'installer un progiciel Safety Suite.

---

**Possibilités d'intégration**

Le tableau suivant illustre les possibilités permettant d'intégrer des installations existantes dans Safety Suite:

Progiciel à installer	Progiciel déjà installé		
	P.A.D.	ASISWIN2	XPSMCWIN
Safety Suite avec P.A.D	La version existante de P.A.D. sera supprimée et Safety Suite V2 avec P.A.D. sera installé	La version existante de ASISWIN2 sera intégrée dans Safety Suite en version complète et l'installation autonome sera supprimée.	La version existante de XPSMCWIN sera intégrée dans Safety Suite en version complète et l'installation autonome sera supprimée.
Safety Suite avec ASISWIN	La version existante de P.A.D. sera supprimée et Safety Suite V2 avec ASISWIN sera installé	La version existante de ASISWIN2 sera supprimée et Safety Suite V2 avec ASISWIN sera installé	La version existante de XPSMCWIN sera intégrée dans Safety Suite en version complète et l'installation autonome sera supprimée.
Safety Suite avec XPSMCWIN	La version existante de P.A.D. sera supprimée et Safety Suite V2 avec XPSMCWIN sera installé	La version existante de ASISWIN2 sera supprimée et Safety Suite V2 avec XPSMCWIN sera installé	La version existante de XPSMCWIN sera supprimée et Safety Suite V2 avec XPSMCWIN sera installé
Safety Suite avec XPSMFWIN	La version existante de P.A.D. sera supprimée et Safety Suite V2 avec XPSMFWIN sera installé	La version existante de ASISWIN2 sera supprimée et Safety Suite V2 avec XPSMFWIN sera installé	La version existante de XPSMCWIN sera supprimée et Safety Suite V2 avec XPSMFWIN sera installé


Par exemple, l'installation de Safety Suite V2 ASISWIN avec XPSMCWIN V1.21 déjà installé en version autonome sur votre ordinateur, va supprimer l'icône XPSMCWIN du bureau et va l'intégrer dans l'interface utilisateur de Safety Suite. L'icône de Safety Suite V2 est installée sur le bureau. La version démo de Safety Suite XPSMCWIN V2.10 n'est pas installée si bien que la version existante de XPSMCWIN est intégrée dans Safety Suite V2.

L'intégration d'autres installations autonomes s'effectue de la même manière.

## Étapes à exécuter pour intégrer des installations autonomes

Cette procédure explique les différentes étapes à exécuter pour intégrer une installation autonome dans Safety Suite V2 :

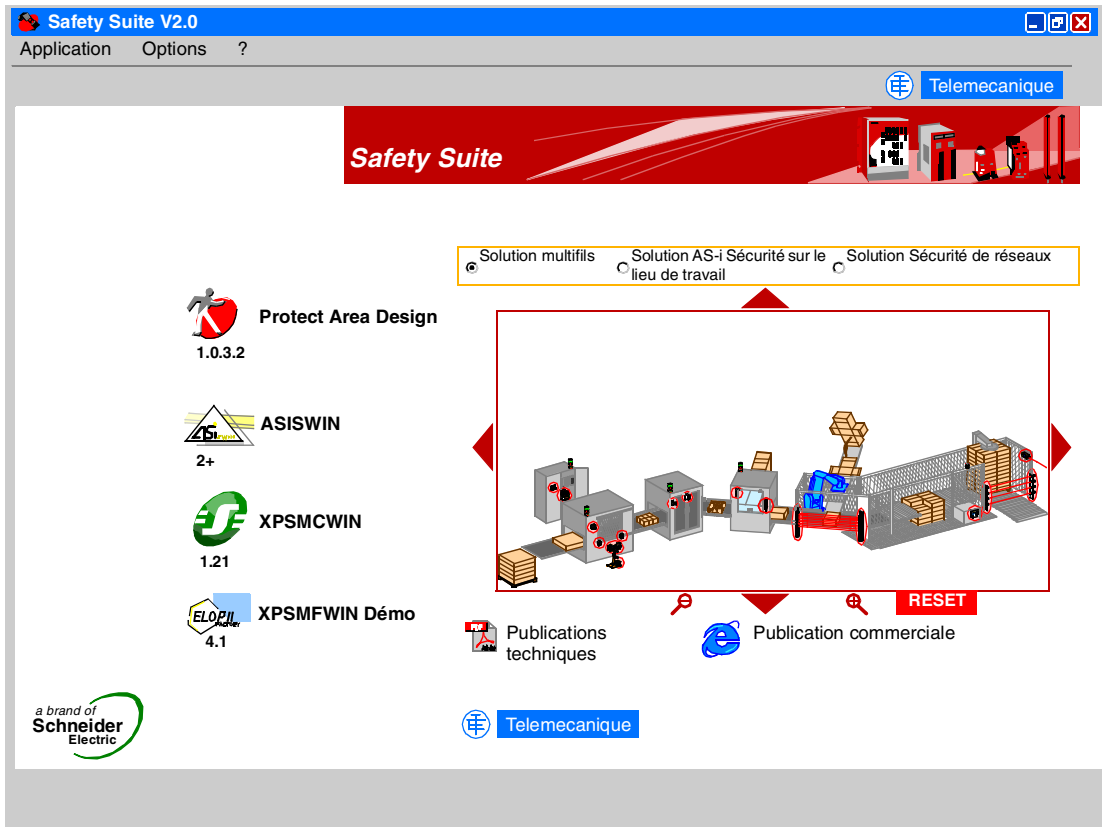
Étape	Action
1	<b>Conditions préalables requises</b> : Version autonome de ASISWIN et/ou de XPSMCWIN déjà installée sur votre ordinateur.
2	Insérez le CD-ROM du progiciel (Safety Suite P.A.D., Safety Suite ASISWIN, Safety Suite XPSMCWIN ou Safety Suite XPSMFWIN) que vous souhaitez installer.
3	Ouvrez le fichier <i>Setup.exe</i> .
4	Sélectionnez la langue d'installation et confirmez en cliquant sur <b>Suivant</b> .
5	Confirmez sur l'écran d'accueil en cliquant sur <b>Suivant</b> .
6	Entrez le <b>Nom d'utilisateur</b> et le <b>Nom d'entreprise</b> et confirmez en cliquant sur <b>Suivant</b> .
7	Acceptez le contrat de licence utilisateur final et confirmez en cliquant sur <b>Suivant</b> .
8	Confirmez sur l'écran de détection des produits installés en cliquant sur <b>Suivant</b> .
9	Sélectionnez un à un les logiciels à installer.
10	Le répertoire d'installation des logiciels de Safety Suite est proposé par défaut. (Vous pouvez le modifier). Entrez le chemin d'installation générale et confirmez en cliquant sur <b>Suivant</b> . <b>Remarque</b> : Le logiciel P.A.D. est toujours installé dans <i>Drive:\SIS\</i> !
11	Sélectionnez le répertoire d'application et confirmez en cliquant sur <b>Suivant</b> .
12	Cliquez sur <b>Installer</b> . Veuillez suivre les instructions affichées à l'écran.
13	Les étapes 14 à 19 ne s'appliquent pas si Safety Suite P.A.D. doit être installé :
14	L'écran suivant vous informera de l'intégration du logiciel autonome dans Safety Suite V2 Confirmez en cliquant sur <b>OK</b> .
15	Sélectionnez la langue de configuration et confirmez en cliquant sur <b>OK</b> .
16	Sélectionnez <b>Supprimer</b> et confirmez en cliquant sur <b>OK</b> .
17	Répondez par l'affirmative à la question <i>Souhaitez-vous supprimer entièrement l'application sélectionnée et tous ses composants ?</i> en cliquant sur <b>OK</b> . <b>Résultat</b> :Le logiciel en version autonome est supprimé et intégré dans Safety Suite.
18	S'il y a des questions à propos de la <b>détection de fichier partagé</b> , répondez par <b>Non</b> . Sinon, le programme sera entièrement supprimé.

Etape	Action
19	S'il y a des questions à propos de la <b>détection de fichier en lecture seule</b> , répondez par <b>Oui</b> .
20	Confirmez sur l'écran final en cliquant <b>Terminer</b> . Confirmez en cliquant sur <b>Oui</b> si vous souhaitez voir le fichier Lisezmoi.
21	<p>L'installation de Safety Suite se poursuit en proposant d'enregistrer le logiciel Safety Suite :</p> <div data-bbox="491 391 1078 760" style="border: 1px solid black; padding: 10px;"> <p style="background-color: #0056b3; color: white; padding: 2px;">Safety Suite - Assistant d'enregistrement <span style="float: right;">✖</span></p> <div style="display: flex; align-items: center;">  <div> <p><b>Ce produit n'a pas de licence !</b></p> <p>Pour améliorer notre service, nous vous demandons d'autoriser votre version de Safety Suite.</p> <p>La période d'évaluation restante de ce produit est de 21 jours. A expiration de cette période, vous n'aurez plus accès à certaines fonctions.</p> <p>Souhaitez-vous autoriser votre version maintenant ?</p> <div style="display: flex; justify-content: center; gap: 20px;"> <input type="button" value="Oui"/> <input type="button" value="Non"/> </div> </div> </div> </div> <p>Si vous répondez <b>Oui</b>, l'assistant d'enregistrement (voir <i>Enregistrement, p. 38</i>) apparaît.            Une fois l'enregistrement terminé, vous devez redémarrer l'ordinateur.            Si vous répondez <b>Non</b>, vous êtes invité à redémarrer l'ordinateur.  <b>Remarque :</b> Vous pouvez travailler 21 jours dans le mode d'essai de Safety Suite. A expiration de cette période, si aucun enregistrement n'a été effectué, le logiciel fonctionne uniquement en mode démo. Mais vous avez toujours la possibilité d'effectuer l'enregistrement.</p>



**Résultat de l'installation**

La fenêtre principale de Safety Suite V2 ASISWIN intégrant XPSMCWIN 1.21 est illustrée ci-dessous :



## Exécution d'une Installation de Safety Suite V2 avec une installation préalable de Safety Suite V1

---

**Vue d'ensemble** Vous avez la possibilité de mettre à jour Safety Suite V1 avec une version de mise à jour de Safety Suite V2, si le progiciel est déjà installé sur votre ordinateur.

Safety Suite V1	Peut être mis à jour avec...
XPSMFWIN	<ul style="list-style-type: none"><li>● SSVASISWINUP</li><li>● SSVXPSMCWINUP</li><li>● SSVXPSMFWINUP</li></ul>
XPSMCWIN	<ul style="list-style-type: none"><li>● SSVASISWINUP</li><li>● SSVXPSMCWINUP</li></ul>
ASISWIN2	<ul style="list-style-type: none"><li>● SSVASISWINUP</li></ul>

---

**Possibilités de mise à jour**

Le tableau suivant illustre les possibilités de mise à jour de Safety Suite :

Progiciel déjà installé	Version de mise à jour destinée à être installée		
	SSVASISWINUP	SSVXPSMCWINUP	SSVXPSMFWINUP
Safety Suite V1 avec P.A.D.	impossible	impossible	impossible
Safety Suite V1 avec ASISWIN	La version existante de ASISWIN2 sera supprimée et la nouvelle version de ASISWIN2 sera installée.	impossible	impossible
Safety Suite V1 avec XPSMCWIN	La version existante de ASISWIN2 sera supprimée et la nouvelle version de ASISWIN2 sera installée.	La version existante de XPSMCWIN sera supprimée et la nouvelle version XPSMCWIN sera installée.	impossible
Safety Suite V1 avec XPSMFWIN	La version existante de XPSMFWIN sera supprimée et la nouvelle version XPSMFWIN sera installée.	La version existante de ASISWIN2 sera supprimée et la nouvelle version de ASISWIN2 sera installée.	La version existante de XPSMCWIN sera supprimée et la nouvelle version XPSMCWIN sera installée.

Par exemple, l'installation d'une mise à jour de ASISWIN sur Safety Suite V1 XPSMCWIN

- remplacera la version de ASISWIN,
- modifiera le titre,
- changera le nom sous l'icône et
- mettra à jour les publications techniques.

**Étapes à exécuter pour installer une mise à jour**

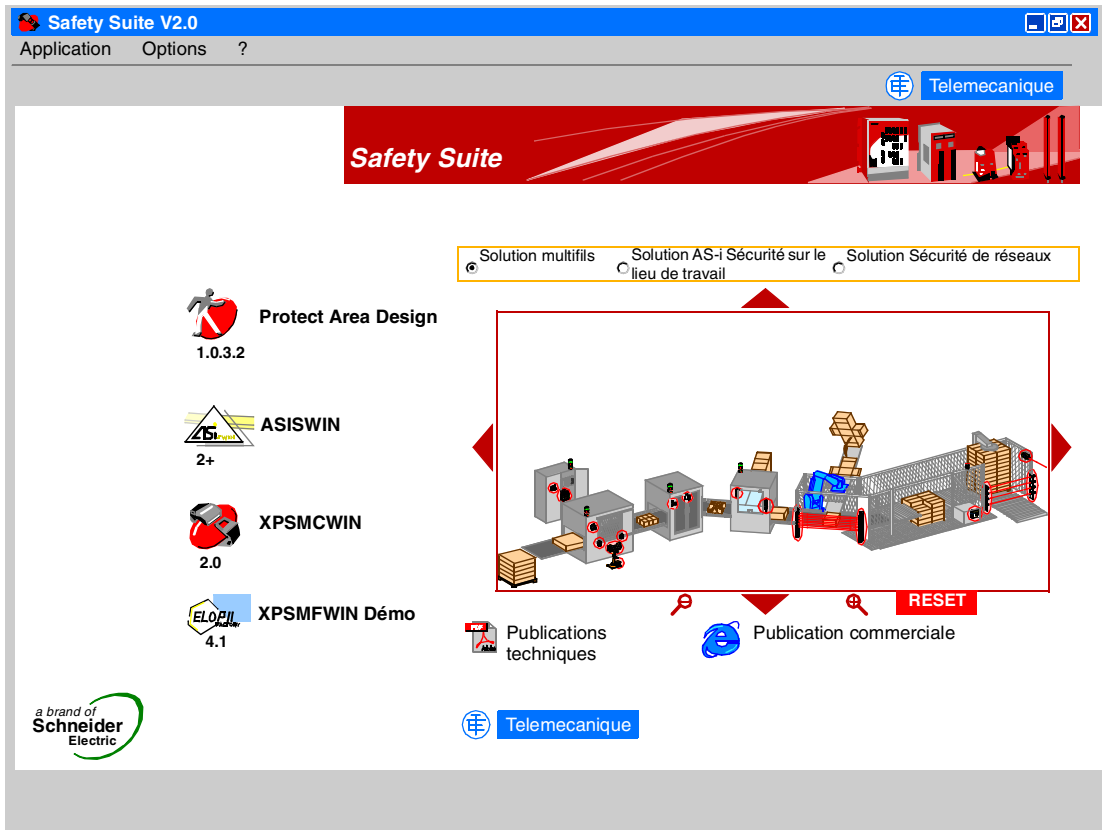
Cette procédure explique les différentes étapes à exécuter pour mettre à jour une installation existante de Safety Suite V1 :

<b>Étape</b>	<b>Action</b>
1	<b>Conditions préalables requises</b> : Version de Safety Suite V1 de ASISWIN, XPSMCWIN et/ou XPSMFWIN déjà installée sur votre ordinateur.
2	Insérez le CD-ROM du logiciel de mise à jour (Safety Suite ASISWIN, Safety Suite XPSMCWIN ou Safety Suite XPSMFWIN) que vous souhaitez installer.
3	Ouvrez le fichier <i>Setup.exe</i> .
4	Sélectionnez la langue d'installation et confirmez en cliquant sur <b>Suivant</b> .
5	Confirmez sur l'écran d'accueil en cliquant sur <b>Suivant</b> .
6	Acceptez le contrat de licence utilisateur final et confirmez en cliquant sur <b>Suivant</b> .
7	Confirmez sur l'écran de détection des produits installés en cliquant sur <b>Suivant</b> .
8	Ne modifiez pas les logiciels sélectionnés et confirmez en cliquant sur <b>Suivant</b> .
9	Confirmez sur l'écran suivant en cliquant sur <b>Installer</b> . <b>Résultat</b> : La mise à jour est terminée.
10	Sélectionnez <b>Oui</b> si vous souhaitez voir le fichier Lisezmoi et cliquez sur <b>Terminer</b> .
11	Après avoir lu le fichier Lisezmoi, confirmez en cliquant sur <b>Suivant</b> .
12	Sélectionnez <b>Oui</b> pour redémarrer votre PC (conseillé) et confirmez en cliquant sur <b>Terminer</b> .

---

**Résultat de la mise à jour**

La fenêtre principale de Safety Suite V1 avec XPSMCWIN et une version mise à jour de ASISWIN est illustrée ci-dessous. Ce progiciel Safety Suite V1 avec une version mise à jour de ASISWIN2 devient maintenant Safety Suite V2.



## Enregistrement

### Vue d'ensemble

Pour obtenir des droits d'utilisateur permanents pour le logiciel, vous devez l'enregistrer auprès de Schneider Electric. Une fois le logiciel installé, vous devez l'enregistrer dans un délai de 21 jours. Si aucun enregistrement n'est effectué au cours de cette période d'essai, certaines parties de votre logiciel ne seront plus disponibles. Vous avez toujours la possibilité d'enregistrer votre logiciel après l'expiration de la période d'essai.


Voici les différentes méthodes possibles pour lancer l'assistant d'enregistrement :

- lancement automatique du processus d'enregistrement après que l'installation est terminée
- clic sur **Options** → **Enregistrement** dans la fenêtre principale de Safety Suite
- clic sur le bouton **Enregistrer** dans la zone **A propos**
- à l'expiration de la période d'essai sans enregistrement : clic du bouton **Enregistrer** dans la zone de message, ouverte directement après le démarrage de Safety Suite V2

Dans la zone **A propos**, vous trouverez des renseignements sur l'état de votre enregistrement.

### Début de l'enregistrement

L'enregistrement de votre logiciel commence ainsi :

Etape	Action
1	<div data-bbox="488 902 1226 1243" style="border: 1px solid black; padding: 10px;"> <div style="background-color: #0070C0; color: white; padding: 2px 5px; display: flex; justify-content: space-between; align-items: center;"> <span>Safety Suite – Assistant d'enregistrement</span> <span>✖</span> </div> <div style="text-align: center; margin-top: 10px;">  <p><b>Ce produit n'a pas de licence !</b></p> </div> <p style="text-align: center; margin-top: 10px;">Pour améliorer notre service, nous vous demandons d'autoriser votre version de Safety Suite.</p> <p style="text-align: center; margin-top: 10px;">La période d'évaluation de ce produit est de 21 jours. A expiration de cette période, vous n'aurez plus accès à certaines fonctions.</p> <p style="text-align: center; margin-top: 10px;">Souhaitez-vous autoriser votre version maintenant ?</p> <div style="display: flex; justify-content: center; gap: 20px; margin-top: 10px;"> <input type="button" value="Oui"/> <input type="button" value="Non"/> </div> </div> <ul style="list-style-type: none"> <li>● Si vous cliquez sur <b>Oui</b>, le processus se poursuit.</li> <li>● Si vous cliquez sur <b>Non</b>, le processus d'enregistrement est interrompu. L'enregistrement peut s'achever à tout moment en cliquant sur <b>Options</b> → <b>Enregistrement</b> dans la fenêtre principale de Safety Suite ou en cliquant sur le bouton <b>Enregistrer</b> dans la zone <b>A propos</b>.</li> </ul>

Étape	Action
2	<p data-bbox="469 198 1016 224">Si vous avez cliqué sur <b>Oui</b>, la fenêtre suivante s'affiche :</p> <div data-bbox="469 233 1221 763" style="border: 1px solid black; padding: 5px;"> <p data-bbox="477 243 675 266">Safety Suite - Autorisation <span style="float: right;">✖</span></p> <p data-bbox="513 298 735 321" style="text-align: center;"><b>Sélection d'une tâche</b></p> <p data-bbox="513 363 989 386">Sélectionnez la tâche à exécuter puis cliquez sur Suivant.</p> <p data-bbox="513 406 1136 477"> <input checked="" type="radio"/> Demander un code d'autorisation            Sélectionnez cette option si vous utilisez l'assistant d'enregistrement de Safety Suite pour la première fois.         </p> <p data-bbox="513 516 1136 587"> <input type="radio"/> Transférer les droits de licence            Sélectionnez cette option si vous transférez les droits de licence depuis ou vers un autre PC.         </p> <p data-bbox="513 626 1153 698"> <input type="radio"/> Saisir le code d'autorisation reçu            Choisissez cette option si vous avez demandé un code d'autorisation par fax ou email et que vous souhaitez saisir ce code maintenant.         </p> <hr/> <p data-bbox="620 724 1185 753" style="text-align: center;"> <input style="margin-right: 10px;" type="button" value=" &lt; Précédent "/> <input style="margin-right: 10px;" type="button" value=" Suivant &gt; "/> <input style="margin-right: 10px;" type="button" value=" Annuler "/> </p> </div> <ul data-bbox="469 773 1201 974" style="list-style-type: none"> <li>● pour le premier enregistrement, sélectionnez <b>Demander un code d'autorisation</b>, voir étape 3</li> <li>● pour l'autorisation du transfert à partir d'un autre ordinateur, sélectionnez <b>Transférer les droits de licence (voir <i>Transférer les droits de licence</i>, p. 45)</b></li> <li>● pour la saisie d'un code reçu, sélectionnez <b>Saisir le code d'autorisation reçu (voir <i>Saisir le code d'autorisation reçu</i>, p. 45)</b></li> </ul> <p data-bbox="469 987 803 1013">Confirmez en cliquant sur <b>Suivant</b>.</p>

Etape	Action
3	<p>Une fenêtre s'affiche pour demander la méthode d'enregistrement préférée.</p> <ul style="list-style-type: none"> <li>● <b>Par le Web</b> (voir <i>Enregistrement par le Web, p. 41</i>)  Les renseignements sur l'utilisateur et sur la licence sont entrés de manière interactive sur une page Web. Le code d'autorisation est immédiatement généré et l'utilisation du logiciel est autorisée instantanément sans autre intervention. Le PC destinataire doit disposer d'un accès Internet aux pages Web.</li> <li>● <b>Par le Web sur un autre PC</b> (voir <i>Enregistrement par le Web sur un autre PC, p. 42</i>)  Les renseignements sur l'utilisateur et sur la licence sont entrés de manière interactive sur une page Web. Le code d'autorisation est immédiatement généré. Il faut le noter puis l'entrer manuellement en utilisant l'assistant d'enregistrement sur le PC destinataire.</li> <li>● <b>Par téléphone</b> (voir <i>Enregistrement par téléphone, p. 43</i>)  Les renseignements sur l'utilisateur et la licence sont donnés à un opérateur qui vous communique un code d'autorisation que vous devez noter puis entrer manuellement en utilisant l'assistant d'enregistrement sur le PC destinataire.</li> <li>● <b>Par email</b> (voir <i>Enregistrement par email, p. 44</i>)  Les renseignements sur l'utilisateur et sur la licence sont envoyés par email. Le code d'autorisation est ensuite renvoyé par email puis entré manuellement en utilisant l'assistant d'enregistrement sur le PC destinataire.</li> <li>● <b>Par fax</b> (voir <i>Enregistrement par fax, p. 44</i>)  Les renseignements sur l'utilisateur et sur la licence sont enregistrés dans un fichier texte qui doit être transmis manuellement par fax. Le code d'autorisation est ensuite renvoyé par fax puis entré manuellement en utilisant l'assistant d'enregistrement sur le PC destinataire.</li> </ul> <p>Sélectionnez la méthode d'enregistrement que vous souhaitez utiliser.</p>



**Enregistrement  
par le Web**

Pour effectuer l'enregistrement par le Web, exécutez les étapes suivantes :

Etape	Action
1	Sélectionnez <b>Par le Web</b> dans la fenêtre <b>Sélectionner la méthode d'autorisation</b> et confirmez en cliquant sur <b>Suivant</b> .
2	Sélectionnez la langue préférée pour le formulaire d'enregistrement et cliquez sur <b>Exécuter</b> .
3	Veillez vous assurer que les cookies sont activés dans votre navigateur et que vous avez lu les informations sur la confidentialité et sur l'avis de non-responsabilité légale. Sélectionnez <b>J'accepte les termes et les conditions et j'ai activé les cookies</b> et confirmez en cliquant sur <b>Suivant</b> .
4	Remplissez le formulaire d'enregistrement et sélectionnez les données du produit, en veillant à ce que tous les champs marqués d'un astérisque soient remplis. Confirmez en cliquant sur <b>Enregistrer</b> .
5	L'enregistrement a été mené à bien par le Web. Vous recevez une confirmation sur votre écran. Cliquez d'abord sur <b>Imprimer la confirmation d'enregistrement</b> puis sur <b>Ici</b> pour revenir à l'enregistrement de Safety Suite.
6	Pour confirmer le message concernant l'enregistrement satisfaisant, cliquez sur <b>OK</b> .
7	Pour fermer l'assistant, confirmez en cliquant sur <b>Terminer</b> . <b>Résultat</b> : Votre logiciel Safety Suite est maintenant enregistré.

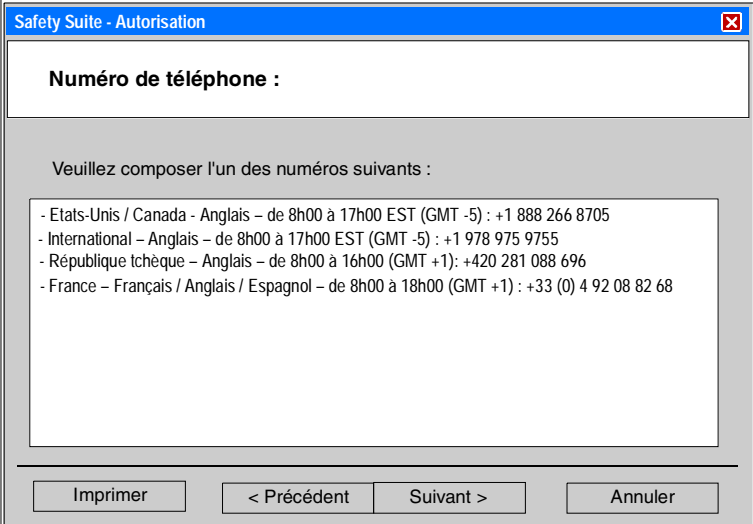
**Enregistrement par le Web sur un autre PC**

Pour effectuer l'enregistrement par le Web sur un autre PC, exécutez les étapes suivantes :

Etape	Action
1	Sélectionnez <b>Par le Web sur un autre PC</b> dans la fenêtre <b>Sélectionner la méthode d'autorisation</b> et confirmez en cliquant sur <b>Suivant</b> .
2	Effectuez une impression ou prenez note des informations ; vous en aurez besoin pour l'enregistrement : <ul style="list-style-type: none"> <li>● numéro de saisie de code</li> <li>● identifiant de l'ordinateur</li> <li>● numéro de référence (référence actuelle)</li> </ul>
3	Lancez le navigateur Web sur un PC ayant un accès Internet et entrez l'adresse URL <i>http://www.schneider-electric.com/swregistration</i> .
4	Sélectionnez la langue préférée pour le formulaire d'enregistrement et cliquez sur <b>Exécuter</b> .
5	Veillez vous assurer que les cookies sont activés dans votre navigateur et que vous avez lu les informations sur la confidentialité et sur l'avis de non-responsabilité légale. Sélectionnez <b>J'accepte les termes et les conditions et j'ai activé les cookies</b> et confirmez en cliquant sur <b>Suivant</b> .
6	Remplissez le formulaire d'enregistrement et sélectionnez les données du produit, en veillant à ce que tous les champs marqués d'un astérisque soient remplis. Confirmez en cliquant sur <b>Enregistrer</b> .
7	Entrez le numéro de saisie de code et l'identifiant de l'ordinateur que vous avez notés à l'étape 2. Confirmez en cliquant sur <b>Soumettre</b> .
8	L'enregistrement a été mené à bien par le Web sur un autre PC. Vous recevez une confirmation contenant le code d'autorisation. Cliquez d'abord sur <b>Imprimer la confirmation d'enregistrement</b> puis sur <b>Ici</b> pour fermer la fenêtre.
9	Revenez au PC sur lequel est installé le logiciel que vous souhaitez enregistrer. Entrez le code d'autorisation reçu et confirmez en cliquant sur <b>Suivant</b> .
10	Pour confirmer le message concernant l'enregistrement satisfaisant, cliquez sur <b>OK</b> .
11	Pour fermer l'assistant, confirmez en cliquant sur <b>Terminer</b> . <b>Résultat</b> : Votre logiciel Safety Suite est maintenant enregistré.

**Enregistrement  
par téléphone**

Pour effectuer l'enregistrement par téléphone, exécutez les étapes suivantes :

Etape	Action
1	Sélectionnez <b>Par téléphone</b> dans la fenêtre <b>Sélectionner la méthode d'autorisation</b> et confirmez en cliquant sur <b>Suivant</b> .
2	Remplissez le formulaire d'enregistrement et entrez le <b>Numéro de série</b> (n'importe quel numéro à 11 chiffres est autorisé) et le <b>Numéro de référence</b> (voir tableau <i>Progiciels disponibles</i> , p. 10, en veillant à ce que tous les champs marqués d'un astérisque soient remplis). Confirmez en cliquant sur <b>Suivant</b> .
3	<p>Composez l'un des numéros affichés (pendant les heures indiquées, du lundi au vendredi).</p>  <p>Cliquez sur <b>Suivant</b> pour continuer.</p>
4	Entrez le code d'autorisation reçu et confirmez en cliquant sur <b>Suivant</b> .
5	Pour confirmer le message concernant l'enregistrement satisfaisant, cliquez sur <b>OK</b> .
6	Pour fermer l'assistant, confirmez en cliquant sur <b>Terminer</b> . <b>Résultat</b> : Votre logiciel Safety Suite est maintenant enregistré.

**Enregistrement  
par email**

Pour effectuer l'enregistrement par email, exécutez les étapes suivantes :

Etape	Action
1	Sélectionnez <b>Par email</b> dans la fenêtre <b>Sélectionner la méthode d'autorisation</b> et confirmez en cliquant sur <b>Suivant</b> .
2	Remplissez le formulaire d'enregistrement et entrez le <b>Numéro de série</b> (n'importe quel numéro à 11 chiffres est autorisé) et le <b>Numéro de référence</b> (voir tableau <i>Progiciels disponibles</i> , p. 10, en veillant à ce que tous les champs marqués d'un astérisque soient remplis. Confirmez en cliquant sur <b>Suivant</b> .
3	Sélectionnez une adresse email dans la liste affichée et confirmez en cliquant sur <b>Suivant</b> . <b>Résultat</b> : L'email d'enregistrement sera envoyé à l'adresse sélectionnée.
4	Fermez l'assistant d'enregistrement en cliquant sur <b>Suivant</b> .
5	Si vous avez reçu le code d'autorisation du Centre d'enregistrement du logiciel par email, poursuivez en suivant les instructions de la rubrique <i>Saisir le code d'autorisation reçu</i> , p. 45.

**Enregistrement  
par fax**

Pour effectuer l'enregistrement par fax, exécutez les étapes suivantes :

Etape	Action
1	Sélectionnez <b>Par fax</b> dans la fenêtre <b>Sélectionner la méthode d'autorisation</b> et confirmez en cliquant sur <b>Suivant</b> .
2	Remplissez le formulaire d'enregistrement et entrez le <b>Numéro de série</b> (n'importe quel numéro à 11 chiffres est autorisé) et le <b>Numéro de référence</b> (voir tableau <i>Progiciels disponibles</i> , p. 10, en veillant à ce que tous les champs marqués d'un astérisque soient remplis. Confirmez en cliquant sur <b>Suivant</b> .
3	Sélectionnez un numéro de fax dans la liste affichée et confirmez en cliquant sur <b>Suivant</b> .
4	Cliquez sur <b>Terminer</b> pour préparer l'impression du formulaire fax.
5	Imprimez et envoyez le fax.
6	Si vous avez reçu le code d'autorisation du Centre d'enregistrement du logiciel par fax, poursuivez en suivant les instructions de la rubrique <i>Saisir le code d'autorisation reçu</i> , p. 45.

### Saisir le code d'autorisation reçu

Pour saisir le code d'autorisation reçu, exécutez les étapes suivantes :

Etape	Action
1	Commencez l'enregistrement et sélectionnez <b>Saisir le code d'autorisation reçu</b> .
2	Entrez le code d'autorisation reçu dans le champ correspondant et confirmez en cliquant sur <b>Suivant</b> .
3	Pour confirmer le message concernant l'enregistrement satisfaisant, cliquez sur <b>OK</b> .
4	Pour fermer l'assistant, confirmez en cliquant sur <b>Terminer</b> . <b>Résultat</b> : Votre logiciel Safety Suite est maintenant enregistré.

### Transférer les droits de licence

Vous pouvez transférer les droits de licence d'un PC à un autre en utilisant un support amovible ou un réseau. Dans les deux cas, les droits de licence ne sont actifs que sur un PC à la fois.

Les droits de licence ne peuvent être transférés que si le type et la version du logiciel sont les mêmes sur le PC d'origine et le PC destinataire.

Si vous avez l'intention de retransférer les droits de licence du PC destinataire vers le PC d'origine, il n'est pas nécessaire de supprimer et de ré-installer le logiciel. Pour retransférer les droits de licence, vous devez ré-exécuter la procédure de transfert.

Après le démarrage de l'assistant d'enregistrement, vous avez la possibilité de sélectionner l'une des méthodes suivantes pour transférer vos droits de licence.

- Transférer les droits de licence vers ou depuis un dispositif USB  
Vous n'avez pas besoin de connaître l'identifiant d'ordinateur du PC destinataire.
- Transférer les droits de licence vers ou depuis l'ordinateur via un réseau ou un support amovible  
Vous devez connaître l'identifiant d'ordinateur du PC destinataire.
- Transférer les droits de licence à une autre personne  
Utiliser uniquement cette option pour transférer les droits de licence à une autre entreprise.

**Note** : Pour de plus amples informations, reportez-vous à *l'aide sur l'assistance d'enregistrement*.

## Suppression de Safety Suite

---

### Objectif

Cette opération a pour but de supprimer tous les composants Safety Suite, y compris les composants XPSMFWIN, de votre ordinateur.

Cependant, cela n'a pas d'effet sur

- les fichiers d'application des logiciels intégrés
- les éléments partagés avec d'autres logiciels

### Procédure

Le tableau suivant explique comment désinstaller le logiciel :

Etape	Action
1	Exécutez la commande <b>Démarrer</b> → <b>Paramètres</b> → <b>Panneau de configuration</b> → <b>Ajout/Suppression de programmes</b> .
2	Sélectionnez <b>Safety Suite</b> , passez à l'étape 5.
3	<b>Ou</b> insérez le CD.
4	Ouvrez le fichier <i>Setup.exe</i> .
5	Sélectionnez <b>Supprimer</b> . <b>Résultat</b> : L'assistant d'installation <b>InstallShield de Safety Suite V2</b> s'ouvre.
6	Sélectionnez <b>Supprimer</b> et confirmez en cliquant sur <b>Suivant</b> .
7	Répondez à la question <i>Souhaitez-vous supprimer entièrement l'application sélectionnée et toutes ses fonctionnalités ?</i> en cliquant sur <b>OK</b> . <b>Résultat</b> : Le logiciel Safety Suite est supprimé de votre ordinateur.
8	<b>Remarque</b> : Uniquement valide si le logiciel XPSMFWIN est installé. Pour supprimer le pilote de la clé, une fenêtre s'affiche automatiquement pendant la suppression de Safety Suite. Sélectionnez <b>Automatique</b> dans cette fenêtre et cliquez sur <b>Suivant</b> . <b>Résultat</b> : Le pilote de la clé est supprimé de votre PC.
9	<b>Remarque</b> : Uniquement valide dans les cas où un logiciel autonome a été intégré au préalable. S'il y a des questions à propos de la <b>détection de fichier partagé</b> , répondez par <b>Non</b> . S'il y a des questions à propos de la <b>détection de fichier en lecture seule</b> , répondez par <b>Oui</b> . <b>Résultat</b> : Le logiciel autonome est supprimé de votre PC.
10	Sélectionnez <b>Oui, je souhaite redémarrer mon ordinateur maintenant</b> et confirmez en cliquant sur <b>Terminer</b> .

---

---

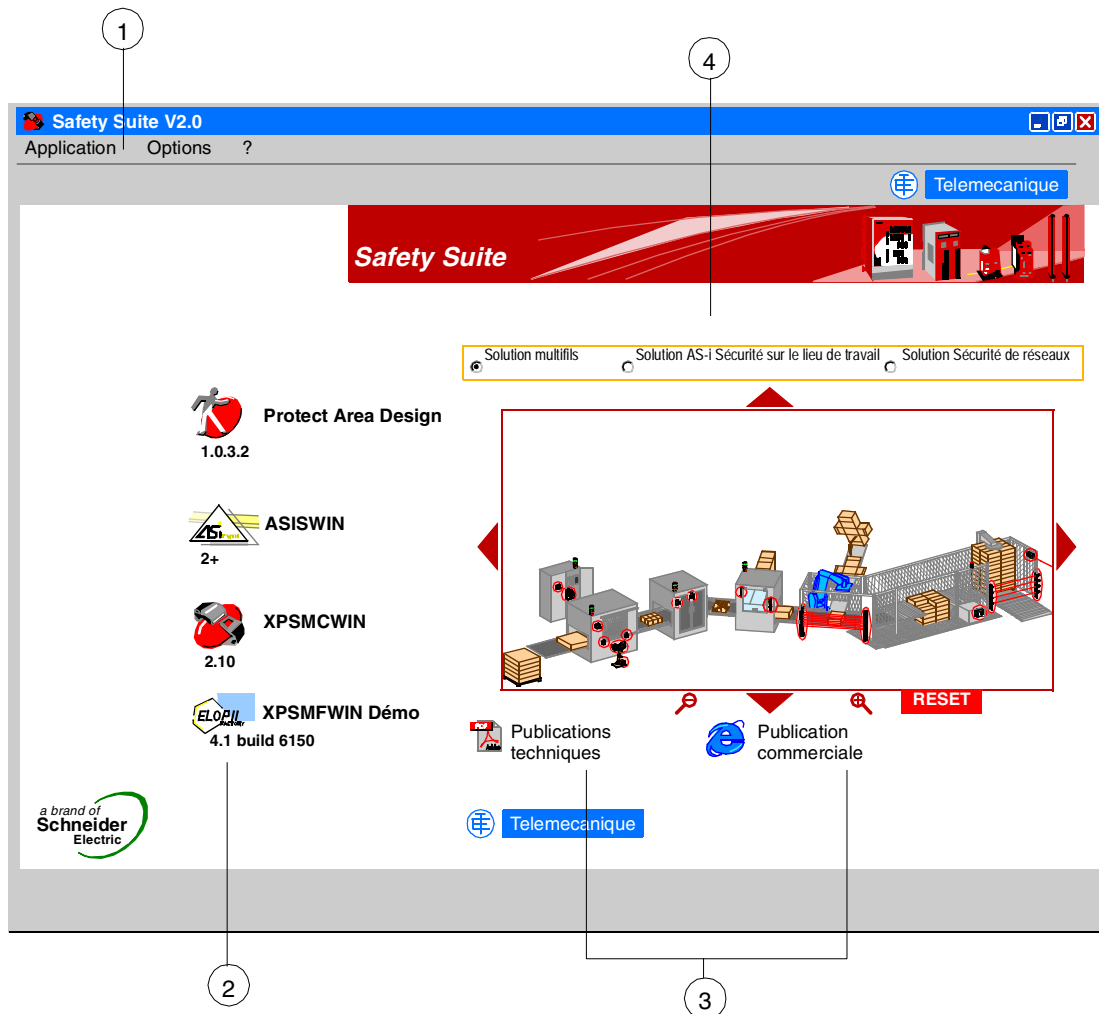
**Page principale du logiciel Safety  
Suite**



**3**

## Fenêtre Safety Suite

**Vue d'ensemble** La figure suivante illustre la page principale de Safety Suite V2 avec Protect Area Design:



- 1 Menus principaux de Safety Suite
- 2 Zone de lancement des logiciels intégrés
- 3 Zone permettant d'obtenir un complément d'informations techniques sur les logiciels intégrés
- 4 Image animée avec des informations sur les différentes applications de sécurité



---

**Menus principaux**

Il existe 3 menus principaux disponibles :

- **Application**

vous permet

- de lancer un ou plusieurs des logiciels intégrés
- de quitter Safety Suite

- **Options**

vous permet

- de sélectionner la langue préférée :
  - Anglais
  - Allemand
  - Français
  - Espagnol
  - Italien
- de démarrer le processus d'enregistrement du produit

- **?**

vous permet d'ouvrir la zone **A propos**, qui fournit des informations sur votre ordinateur et les logiciels Safety Suite installés.

**Note** : Les logiciels intégrés seront lancés dans la langue que vous avez sélectionnée pour Safety Suite. Si un logiciel n'est pas disponible dans la langue sélectionnée, il démarrera en anglais ou dans la langue utilisée pour l'installation.

---

**Lancer logiciel**

Cette zone contient des informations sur les logiciels intégrés dans Safety Suite, en version complète ou en version démo, voir *Spécification des logiciels*, p. 11.

Cliquez une fois sur le symbole correspondant pour lancer le logiciel apparenté.

---

**Publications**

Cette zone vous permet d'obtenir des informations techniques sur les logiciels intégrés :

Élément	Description
Publications techniques	Ouvre une fenêtre affichant tous les documents techniques disponibles sur les différents produits concernés par ce logiciel : <ul style="list-style-type: none"> <li>● Moniteur de sécurité AS-i</li> <li>● Contrôleur de sécurité XPS-MC</li> <li>● Automate de sécurité XPS-MF</li> </ul> <b>Conditions préalables</b> : Lecteur PDF installé sur votre ordinateur.
Publications commerciales	Ouvre Internet Explorer sur le site <a href="http://www.telemecanique.com">www.telemecanique.com</a> , directement à la page sur les produits de sécurité. <b>Conditions préalables</b> : Internet Explorer installé sur votre ordinateur.

**Images animées**

Dans cette partie de la fenêtre Safety Suite, vous pouvez sélectionner 1 des 3 images animées, qui affichent des informations sur les produits de sécurité de Schneider Electric :

- Solution multifils  
une machine équipée d'une solution multifils utilisant le contrôleur ou le module de sécurité PREVENTA
- Solution AS-i Sécurité sur le lieu de travail  
une machine équipée d'une solution AS-i Sécurité sur le lieu de travail utilisant des équipements AS-i PREVENTA
- Solution Sécurité de réseaux  
une machine équipée d'une solution Sécurité de réseaux utilisant les automates de sécurité PREVENTA

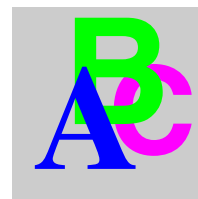
Pour obtenir des informations sur les différents éléments affichés, utilisez la souris comme suit :

Élément	Description
Petite étiquette rouge ou jaune	Donne les noms et les références des différents produits de sécurité.
Reset	Rétablit la vue normale après avoir agrandi ou réduit l'image.
+	Agrandit l'image.
-	Réduit l'image.

---

# Index

---



## C

configuration logicielle minimale requise, 15  
configuration matérielle minimale requise,  
15  
configuration minimale requise  
    logiciel, 15  
    matériel, 15  
Contenu du CD, 10

## D

démarrer Safety Suite, 23

## E

enregistrement, 38  
    par email, 44  
    par fax, 44  
    par le Web, 41  
    par le Web sur un autre PC, 42  
    par téléphone, 43  
    saisie du code, 45  
    transférer la licence, 45

## F

Fenêtre Safety Suite, 48

## I

installation  
    installation avec une installation  
    préalable de Safety Suite V1, 34  
    installation avec une installation  
    préalable du logiciel P.A.D., ASISWIN ou  
    XPSMCWIN en version autonome, 29  
    installation avec une installation  
    préalable du progiciel Safety Suite, 24  
    première installation (sans installation  
    préalable), 18

## M

menu principal, 48  
mise à jour de Safety Suite, 13, 24

## P

possibilités d'intégration d'une installation  
autonome, 30  
possibilités de mise à jour de Safety Suite,  
12, 35

## S

spécifications du progiciel, 10  
suppression, 46

